

La piazza finanziaria ticinese

2014

CENTRO
DI STUDI BANCARI
VILLA NEGRONI
ASSOCIAZIONE BANCARIA TICINESE

Vezia, settembre 2015

La piazza finanziaria ticinese 2014

A cura di René Chopard e Nicola Donadio

«La piazza finanziaria ticinese 2014» si basa sui dati disponibili nel 2015.
La pubblicazione, che ha cadenza annuale, è redatta dal Centro di Studi Bancari e finanziata dall'Associazione Bancaria Ticinese.

© 2015, Centro di Studi Bancari
Villa Negroni
CH-6943 Vezia

tel. +41 91 967 42 64
fax +41 91 967 42 63
info@csbancari.ch
<http://www.csbancari.ch>

Riproduzione autorizzata con citazione della fonte: «Centro di Studi Bancari».

Indice		3
Premessa		7
Introduzione		9
ATTIVITÀ BANCARIE		
Sintesi		
Definizioni		12
Struttura del sistema bancario ticinese		14
Aperture nel 2014		15
Breve analisi		
Istituti / Sportelli		18
Personale / Attività		19
Statistiche		
Istituti	Istituti nel Ticino 2014 – Tab. 2	22
	Nuovi ingressi 2014 – Tab. 3	24
	Cambiamenti di ragione sociale 2014 – Tab. 4	24
	Cambiamenti di categoria 2014 – Tab. 5	24
	Chiusure 2014 – Tab. 6	25
	Numero 2014 – Tab. 7	25
	Evoluzione 2002-2014 – Tab. 8	26
	Confronto TI-CH 2002-2014 – Tab. 9	28
	Confronto TI-CH 1990-2014 (variazione %) – Diagr. 1	29
	Confronto TI-CH per categoria 2002-2014 – Tab. 10	30
	Presenza internazionale delle banche con sede nel Ticino – Tab. 11	32
Sportelli	Numero 2014 – Tab. 12	33
	Evoluzione 2002-2014 – Tab. 13	34
	Confronto TI-CH 2002-2014 – Tab. 14	36
	Confronto TI-CH 1990-2014 (variazione %) – Diagr. 2	37
	Confronto TI-CH per categoria 2002-2014 – Tab. 15	38
Personale	Numero 2014 – Tab. 16	40
	Evoluzione 2002-2014 – Tab. 17	40
	Confronto TI-CH 2002-2014 – Tab. 18	42
	Confronto TI-CH 1990-2014 (variazione %) – Diagr. 3	43
	Confronto TI-CH per categoria 2002-2014 – Tab. 19	44
	Massa salariale cantonale delle banche 2002-2014 – Tab. 20	46
Attività	Evoluzione bilanci delle banche con sede nel Ticino 1980-2014 – Tab. 21	47
	Risparmio raccolto e crediti ipotecari effettuati da sportelli bancari nel Ticino 2002-2014 – Tab. 22	51
	Risparmio raccolto e crediti ipotecari pro capite nel Ticino e in Svizzera 2002-2014 – Tab. 23	52
	Gettito fiscale cantonale delle banche 2002-2014 – Tab. 24	52

ATTIVITÀ FINANZIARIE	
Definizioni	56
Struttura delle attività finanziarie nel Ticino	57
Struttura delle attività finanziarie nel Ticino 2013 – Tab. 25	57
Fiduciari finanziari iscritti all'albo 2003-2014 – Tab. 26	57
Aziende / Addetti	58
Aziende nel TI e in CH 2011-2013 – Tab. 27	58
Addetti nel TI e in CH 2011-2013 – Tab. 28	58
Breve analisi	59
ATTIVITÀ DI COMMERCIALISTA E IMMOBILIARI	
Definizioni	62
Struttura delle attività di commercialista e immobiliari nel Ticino	63
Struttura delle attività di commercialista e immobiliari nel Ticino 2013 – Tab. 29	63
Fiduciari commercialisti iscritti all'albo 2003-2014 – Tab. 30	63
Fiduciari immobiliari iscritti all'albo 2003-2014 – Tab. 31	63
Aziende / Addetti	64
Aziende nel TI e in CH 2011-2013 – Tab. 32	64
Addetti nel TI e in CH 2011-2013 – Tab. 33	64
Breve analisi	65
ATTIVITÀ ASSICURATIVE	
Definizioni	68
Struttura delle attività assicurative nel Ticino	69
Struttura delle attività assicurative nel Ticino 2013 – Tab. 34	69
Aziende / Addetti	70
Aziende nel TI e in CH 2011-2013 – Tab. 35	70
Addetti nel TI e in CH 2011-2013 – Tab. 36	70
Breve analisi	71

L'Associazione Bancaria Ticinese (ABT) è nata nel 1920 quale associazione privata di banche con una regolare attività bancaria nel Canton Ticino. Scopo dell'associazione – come recita lo Statuto – “è quello di salvaguardare e difendere l'immagine della piazza finanziaria ticinese e gli interessi e i diritti dei suoi membri in campo cantonale, ad eccezione di ogni attività commerciale.”

In particolare si vuole:

- a) promuovere la piazza finanziaria ticinese e la sua immagine coinvolgendo gli altri partecipanti (gestori patrimoniali, fiduciari, assicuratori, avvocati d'affari e altri) e le loro associazioni
- b) gestire un'informazione e una comunicazione oggettive ed efficaci sui temi che riguardano l'attività dell'Associazione
- c) facilitare le relazioni tra i membri e discutere tutte le questioni riferite allo scopo dell'Associazione
- d) stabilire norme intese a coordinare attività di comune interesse
- e) collaborare nell'applicazione delle direttive emanate a livello nazionale
- f) promuovere la formazione e l'aggiornamento professionale attraverso la Fondazione Centro di Studi Bancari
- g) promuovere la ricerca di base e la formazione per dottorandi in campo finanziario
- h) partecipare ai lavori di preparazione di normative cantonali nell'ambito di procedure di consultazione e sensibilizzare le Autorità su problemi di particolare importanza concernenti la piazza finanziaria ticinese
- i) gestire la Cassa assegni familiari (CAFABT) e difendere la sua indipendenza.

Attualmente l'ABT raggruppa i principali istituti bancari presenti sulla piazza finanziaria ticinese che impiegano oltre il 90% del personale totale:

- Axion Swiss Bank SA
- BANCA ARNER SA
- Banca Coop SA
- Banca del Ceresio SA
- Banca del Sempione SA
- Banca dello Stato del Cantone Ticino
- Banca Intermobiliare di Investimenti e Gestioni (Suisse) SA
- Banca J. Safra Sarasin SA
- Banca Julius Baer & Co. SA
- Banca Popolare di Sondrio (Suisse) SA
- BANCA ZARATTINI & CO. SA
- Banque Cramer & Cie SA
- BANQUE MORVAL SA
- Banque Syz SA
- BNP Paribas (Suisse) SA
- BSI SA
- Cornèr Banca SA
- Crédit Agricole (Suisse) SA
- Credit Suisse SA
- Deutsche Bank (Svizzera) SA
- Edmond de Rothschild (Lugano) SA
- Federazione Banche Raiffeisen Ticino
- Finter Bank Zürich SA
- Intesa SanPaolo Private Bank (Suisse) SA
- LGT Bank (Svizzera) SA
- PKB PRIVATBANK SA
- Società Bancaria Ticinese SA
- Société Générale Private Banking (Lugano-Svizzera) SA
- UBS SA

Per ulteriori informazioni rivolgersi a:

Segreteria ABT, Villa Negroni, CH–6943 Vezia.

Tel. +41 91 966 21 09, fax +41 91 966 05 69,

e-mail: info@abti.ch, internet: www.abti.ch

Premessa

L'Associazione Bancaria Ticinese (ABT) è lieta di presentare questa pubblicazione, elaborata dalla propria Fondazione Centro di Studi Bancari di Vezia, tramite la quale si è in grado di aggiornare con precisione i dati statistici riferiti alla nostra realtà regionale.

Le banche in attività nel Cantone a fine 2014 erano 50, quattro in meno rispetto a inizio 2013, in seguito all'apertura di un nuovo istituto, all'acquisizione di due istituti e alla chiusura di due piccole succursali.

Nel 2014 il numero degli effettivi in Ticino (calcolati su una base occupazionale a tempo pieno) impiegati dalle banche e dalle loro società partecipate ha registrato un aumento, attestandosi a 7'137 unità. Registriamo quindi per la prima volta negli ultimi anni un aumento degli effettivi impiegati, grazie soprattutto a un aumento dell'occupazione presso le società partecipate. I principali fattori che hanno influito sull'occupazione negli ultimi cinque anni sono: le incertezze legate agli accordi fiscali internazionali e la pressione sul segreto bancario, la nuova strategia del denaro dichiarato, una continua erosione della redditività, la concentrazione sul core business e l'esternalizzazione dei servizi bancari ("*outsourcing*").

In Ticino, secondo gli ultimi dati BAK Basel elaborati dall'IRE, l'apporto del ramo servizi finanziari (banche, gestori patrimoniali, assicurazioni) al Prodotto interno lordo cantonale è del 13.2%. Gli occupati nei servizi finanziari in Ticino sono 10'180, pari al 6.8% dell'intera manodopera ticinese.

Nonostante la crisi finanziaria internazionale il settore finanziario si conferma quindi uno dei comparti più importanti per la nostra economia. In un confronto con altri rami di attività, risulta evidente che la produttività per occupato del settore finanziario è quasi doppia rispetto alla media dell'economia ticinese.

Auguriamo una buona lettura a chi si avvicina con interesse a questi dati, chiedendo venia se questi non potranno rispondere a ogni domanda.

Vezia, settembre 2015

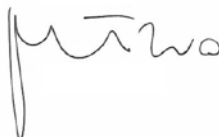
ASSOCIAZIONE BANCARIA TICINESE

Il Presidente



Claudio Generali

Il Direttore



Franco Citterio

Costituito in Fondazione nel 2009, il Centro di Studi Bancari (CSB) è nato nel 1990 su iniziativa dell'Associazione Bancaria Ticinese. Oggi è il centro per la formazione interdisciplinare e l'aggiornamento continuo delle professioni bancarie, fiduciarie, assicurative e giuridiche:

- la formazione interdisciplinare è concepita in virtù delle interazioni fra i sei ambiti di competenza del Centro di Studi Bancari: Finanza, Banking, Diritto bancario e finanziario, Fiscalità finanziaria, Management e competenze relazionali, Assicurazioni private e sociali;
- l'aggiornamento continuo è organizzato per profili professionali grazie a una continua mappatura dell'evoluzione del sistema bancario e parabancario;
- il coinvolgimento nelle attività del CSB, accanto alle banche, delle professioni fiduciarie, assicurative e giuridiche è da stimolo alla loro integrazione e facilita lo sviluppo di un distretto cantonale di servizi finanziari;
- le numerose consolidate collaborazioni con associazioni, istituti di formazione, università, etc. (svizzere ed estere) permettono al CSB di offrire a partecipanti svizzeri ed esteri percorsi formativi che preparano alle più prestigiose certificazioni professionali riconosciute internazionalmente che rappresentano la best practice dei rispettivi mestieri.

Sostanzialmente le proposte del Centro di Studi Bancari possono essere riassunte in sei tipologie:

- Corsi e Certificati di base che introducono a nuove conoscenze applicabili a casi semplici;
- Corsi e Diplomi di approfondimento di livello intermedio che permettono la comprensione di nuovi concetti e la loro applicazione a situazioni reali;
- Corsi di perfezionamento e Certificazioni che permettono l'analisi, la sintesi e la valutazione autonoma di problematiche reali complesse;
- Convegni: incontri e conferenze che rispondono a necessità d'informazione sull'evoluzione dell'attualità;
- Formazioni su misura: offerte di corsi confezionati sulla base delle necessità delle singole istituzioni (banche, assicurazioni, etc.), mettendo a frutto una pluriennale esperienza e i molteplici contatti con docenti e professionisti che possono essere coinvolti;
- Ricerca e pubblicistica: forum di riflessioni approfondite, pubblicazione di monografie, raccolte di contributi, quaderni di ricerca, newsletter, traduzioni, etc.

Introduzione

Il momento di discontinuità vissuto in questo periodo dal mondo finanziario svizzero in generale, e ticinese in particolare, incute timori, stimola interrogativi e richiede risposte. Il presente problematico e il futuro incerto spingono a rimettere in discussione le sicurezze del passato e a ricercare eventuali errori nelle scelte che un tempo apparivano logiche ed evidenti. Insomma, i cambiamenti odierni sono tali da condurre a ripensare le dinamiche che li hanno preceduti. Se la lettura, l'analisi e le valutazioni possono cambiare nel tempo, restano tuttavia alcuni punti fermi. Fra questi, i dati crudi e oggettivi che permettono e arricchiscono le riflessioni sugli anni trascorsi, sulla situazione attuale e sul divenire delle attività.

Una delle risposte operative all'odierno importante cambiamento è una sempre maggiore integrazione dei principali attori bancari e parabancari della piazza finanziaria cantonale che porti il Ticino a porsi come un vero e proprio distretto finanziario. La conoscenza oggettiva, oltre che commerciale, dell'importanza assoluta e relativa, nonché delle dinamiche dei protagonisti presenti sulla piazza, è fondamentale per definire le possibili strategie a livello aziendale e in una dimensione aggregata.

Da un decennio, il Centro di Studi Bancari si adopera per mettere a disposizione cifre dettagliate, precise e, nella misura del possibile, complete sul sistema bancario e parabancario ticinese. La voluta costanza nel tempo della struttura dei dati presentati permette, all'operatore che deve definire le proprie strategie e al ricercatore che si interroga sulle logiche d'insieme, di pensare al futuro posizionando il presente in rapporto al passato.

La prima parte del volume dedicata al settore bancario, grazie all'importante quantità di dati raccolti (istituti, sportelli, personale), consente, oltre che di proporre una radiografia dai contorni nitidi della sua struttura, di identificare nel tempo gli effetti quantitativi dei cambiamenti esterni al sistema. Cambiamenti esterni che possono, come in questo periodo, rappresentare momenti importanti di discontinuità che richiedono risposte circostanziate e precise. La seconda parte della pubblicazione, che raccoglie tutte le informazioni quantitative disponibili relative alle attività parabancarie (finanziarie, di commercialista, immobiliari e assicurative), aiuta a identificare le relazioni fra i diversi comparti delle attività finanziarie ticinesi e a definire il loro grado d'integrazione.

La raccolta ed elaborazione rigorosa e sistematica di informazioni, altrimenti sparpagliate e di difficile accesso, possono dunque permettere di identificare e misurare anche il "problema" odierno della discontinuità del quadro normativo nazionale e internazionale e la sua possibile "soluzione" futura: una maggiore integrazione della piazza finanziaria ticinese.

Anche per completare questa nuova edizione abbiamo beneficiato di importanti aiuti: dall'Ufficio di Statistica del Canton Ticino, nella persona di Lorenzo Cedro che ci ha guidato all'interno della massa d'informazioni rilevati da STATENT; dalla Banca nazionale svizzera, in particolare Hanspeter Eggenberger che ci ha permesso di regionalizzare i dati nazionali; dall'Associazione Bancaria Ticinese che, contribuendo finanziariamente alla stampa di questo volume, permette un'ampia diffusione delle informazioni ivi contenute. A tutti un sentito grazie!

Dr. René Chopard
Direttore della Fondazione Centro di Studi Bancari

ATTIVITÀ BANCARIE

Sintesi

Istituti

Sono definiti istituti le aziende che:

- sono attive principalmente nel settore finanziario;
- si procurano dei fondi accettando depositi dal pubblico o rifinanziandosi presso altre banche;
- utilizzano i loro fondi per finanziare persone o aziende.

Sportelli

Sono definiti sportelli: le sedi principali, le succursali, le agenzie e casse di deposito, gli uffici di incasso e le rappresentanze in Svizzera e all'estero; a partire dal 1984 unicamente gli sportelli con almeno un collaboratore a tempo pieno.

Personale

È definito personale: il personale proprio e ausiliario, incluso il personale occupato a tempo parziale nel quadro di un contratto di lavoro permanente, gli apprendisti e gli stagisti. Dal 2001 gli impiegati a tempo parziale sono contati proporzionalmente al loro tempo di lavoro.

Banche cantonali

Le banche cantonali sono per la maggioranza istituti di diritto pubblico a carattere universale. Sono particolarmente attive nella raccolta del risparmio e nel credito ipotecario.

Grandi banche

Le grandi banche propongono l'intera gamma delle prestazioni bancarie.

Banche regionali e casse di risparmio

Istituti di credito fondiario, banche locali e regionali, casse di risparmio.

Banche Raiffeisen

Le banche Raiffeisen sono delle cooperative che si concentrano principalmente nelle attività di raccolta del risparmio e di credito ipotecario.

Banche commerciali

Le banche commerciali sono attive negli affari commerciali, nella gestione patrimoniale e nelle operazioni di banca d'affari. A causa dell'intreccio sempre più importante delle attività di alcuni istituti di questa categoria, peraltro fra di loro eterogenei, con quelli delle banche borsistiche, dal 2008 la categoria è stata abolita. Gli istituti sono stati suddivisi tra le categorie Altri istituti e Banche borsistiche.

Banche borsistiche

Le banche borsistiche sono specializzate nella gestione patrimoniale.

Altri istituti

Categoria che raggruppa le banche che non sono collocabili nelle altre categorie. Tra le altre, dal 1999 le banche di prestito personale e dal 2008 alcune banche commerciali. A partire dal 2013 fa parte di questa categoria PostFinance SA.

Banche in mano straniera

Sono definite banche in mano straniera quegli istituti dove le partecipazioni qualificate estere dirette o indirette si elevano a più della metà dei voti o che sono dominati in altro modo da stranieri. Sono attive in tutti i campi. Alcune si concentrano su operazioni di banca d'affari o sulle gestioni patrimoniali, in particolare per clientela estera.

Società finanziarie

Caratterizzate da operazioni di finanziamento a lungo termine. Dal 1995 le società finanziarie non sono più assimilate alle banche e la categoria è stata abolita.

Succursali di banche straniere

Contrariamente alle banche in mano straniera, le succursali di banche straniere non hanno personalità giuridica. La maggior parte è specializzata nella gestione patrimoniale per clientela estera.

Banchieri privati

I banchieri privati operano sotto forma di ragione sociale individuale, di società in nome collettivo o di società in accomandita. Sono specializzati nel private banking.

Struttura del sistema bancario ticinese 2014 Tabella 1

• Categoria	• Istituti		• Sportelli		• Personale	
	ass.	%	ass.	%	ass.	%
Banche cantonali	1	2.0	18	8.3	459	7.3
Grandi banche	2	4.0	35	16.1	1'630	25.8
Banche Raiffeisen	1	2.0	82	37.8	543	8.6
Banche borsistiche	14	28.0	16	7.4	528	8.4
Altri istituti	7	14.0	23	10.6	1'067	16.9
Banche in mano straniera	23	46.0	41	18.9	2'083	33.0
Succursali di banche straniere	2	4.0	2	0.9	5	0.1
Totale	50	100.0	217	100.0	6'315	100.0

Ragione sociale Dreyfus Söhne & Cie. SA, Banquiers	Forma giuridica Società anonima	Sede principale Basilea	Categoria Banche borsistiche
Sportelli TI 1	Personale TI 2	Sportelli CH 5	Personale CH 197
Recapito Piazza Rezzonico 6 6900 Lugano Tel. +41/(0)91 640 77 99 Fax +41/(0)91 640 77 88 www.dreyfusbank.ch	Dati di bilancio Capitale sociale: 30'000'000 CHF Riserve: 445'940'000 CHF Totale di bilancio: 3'387'392'621 CHF	Assetto azionario Detenuto privatamente dai discendenti della famiglia del fondatore.	Descrizione Attività principale di private banking tradizionale specializzato nella gestione di asset per clienti private e istituzionali.

ATTIVITÀ BANCARIE

Breve analisi

Istituti

Con 3 operazioni di acquisizione e la chiusura di una succursale, si confermano nel 2014 le tendenze concentrative in atto sulla piazza finanziaria ticinese. La cessazione delle attività di un ufficio di rappresentanza, d'altro canto, è stata compensata dall'apertura di un'altra rappresentanza (tab. 6). Nel dettaglio, il numero di banche in mano straniera è ancora diminuito, a conferma che le incertezze dovute all'imporsi di un nuovo quadro nelle relazioni finanziarie internazionali hanno un impatto diretto sul grado d'internazionalizzazione della struttura del sistema bancario del Cantone (tab. 8). Sono da sottolineare due importanti cambiamenti: la scomparsa dal Ticino della categoria dei banchieri privati, dovuta essenzialmente alla graduale trasformazione della loro ragione sociale e il conseguente passaggio nella categoria di banche borsistiche, e il cambiamento di categoria, da borsistica a banca straniera, della Banca del Ceresio (tab. 5). Continua dunque il trend negativo iniziato circa un ventennio dopo rispetto alla Svizzera (Diagramma 1).

Sportelli

Con una diminuzione di complessive 6 unità, gli sportelli seguono logicamente l'analoga dinamica degli istituti (tab. 13). Le categorie interessate sono le banche Raiffeisen, che continuano il loro processo di razionalizzazione, le banche borsistiche, quelle in mano straniera e infine, evidentemente, i banchieri privati, che, come già indicato, non sono più presenti nel Ticino.

In generale, la tendenza alla diminuzione della copertura del territorio cantonale è simile a quanto sta avvenendo a livello nazionale (tab. 14), con qualche specifica differenza per quanto attiene all'evoluzione delle singole categorie di istituti (tab. 15).

Personale

La diminuzione di 150 unità del personale bancario risulta dalla strategia degli istituti di focalizzarsi sulle attività core e di esternalizzare le mansioni di supporto. In particolare, la diminuzione ha riguardato le grandi banche, le banche Raiffeisen, le banche borsistiche ed evidentemente i banchieri privati. Le altre categorie sono in controtendenza. È da osservare la lieve, ma continua, diminuzione dell'importanza relativa di Lugano iniziata nel 2012 (tab. 17) a probabile conferma di un accresciuto interesse delle banche per le attività tradizionali legate al territorio. Se complessivamente il trend cantonale e quello nazionale sono analoghi, nello specifico, salvo le grandi banche, gli altri istituti e i banchieri privati, le categorie di banche hanno visto dinamiche contrastanti nel Ticino rispetto alla Svizzera, confermando l'esistenza di specificità regionali (tab. 19).

Attività

Continua, anche nel 2014, la crescita del bilancio aggregato delle banche con sede nel Ticino. Logica conseguenza dell'aumento, anche se meno consistente rispetto al 2013, dell'importanza dei depositi (+7%) e dei crediti (+5%). Come nel passato, anche nel 2014, rispetto alla Svizzera, pur essendo il risparmio pro capite minore, i crediti, sempre pro capite, sono maggiori nel Ticino (tab. 23). Infine, se pur confermata, è stata rivista al rialzo la stima dell'erosione del gettito fiscale cantonale delle banche nel 2014 rispetto a quanto qui riportato lo scorso anno (tab. 24).

ATTIVITÀ BANCARIE

Statistiche

Istituti nel Ticino 2014 Tabella 2

• Categoria	• Anno di costituzione	• Anno di apertura nel TI	• Domicilio	• Ragione sociale	• Modalità operativa nel TI	
Banche cantonali	1915	1915	Bellinzona	Banca dello Stato del Cantone Ticino	SEDE e SUC	
Grandi banche	1856	1913	Zurigo	Credit Suisse SA	SUC	
	1998	1920 ²	Basilea e Zurigo	UBS SA	SUC	
Banche Raiffeisen	1902	1923 ³	San Gallo	Gruppo Raiffeisen	COOP	
Banche borsistiche	1998	1998	Lugano	AXION SWISS BANK SA	SEDE	
	1994	1994	Lugano	BANCA ARNER SA	SEDE	
	1890	1947	Zurigo	Banca Julius Baer & Co. SA	SUC	
	2001	2004	Ginevra	Banque Cramer & Cie SA	SUC	
	1796	1993	Ginevra	Banque Lombard Odier & Cie SA	RAPPR	
	1976	1989	Ginevra	BANQUE MORVAL SA	SUC	
	1995	1999	Ginevra	Banque SYZ SA	SUC	
	1813	2014	Basilea	Dreyfus Söhne & Cie. SA, Banquiers	RAPPR	
	1926	1926	Lugano	Edmond de Rothschild (Lugano) SA	SEDE	
	1932	2005	Zurigo	Maerki Baumann & Co. SA	SUC	
	2009	2012	San Gallo	Notenstein Privatbank SA	SUC	
	2010	2012	Ginevra	REYL & Cie SA	SUC	
	1903	1903	Bellinzona	Società Bancaria Ticinese SA	SEDE	
	1960	1990	Ginevra	UNION BANCAIRE PRIVEE, UBP SA	SUC	
	Altri istituti	2012	2013	Zurigo	Aquila & Co. SA	SUC
		1927	1972	Basilea	Banca Coop SA	SUC
1958		1973	Zurigo	Banca Migros SA	SUC	
2006		2007	Horgen	Bank-now SA	SUC	
1952		1952	Lugano	Cornè Banca SA	SEDE e SUC	
2013		2013	Berna	PostFinance SA	SUC	
1934		1996	Basilea	WIR Bank società cooperativa	SUC	
Banche in mano straniera	2000	2000	Lugano	Banca Aletti & C. (Suisse) SA	SEDE	
	2004	2005	Lugano	BANCA CREDINVEST SA	SEDE	
	1958	1958	Lugano	BANCA DEL CERESIO SA	SEDE	
	1960	1960	Lugano	BANCA DEL SEMPIONE SA	SEDE e SUC	
	2001	2001	Lugano	Banca Intermobiliare di Investimenti e Gestioni (Suisse) SA	SEDE	
	1995	1995	Lugano	Banca Popolare di Sondrio (Suisse) SA	SEDE e SUC	
	1991	2005	Lugano	BANCA ZARATTINI & CO. SA	SEDE	
	1909	1997	Basilea	Bank CIC (Schweiz) SA	SUC	
	1841	1999	Basilea	Bank J. Safra Sarasin SA	SUC	
	1985	2004	Ginevra	BANQUE HERITAGE SA	RAPPR	
	1872	1971	Ginevra	BNP Paribas (Suisse) SA	SUC	
	1873	1873	Lugano	BSI SA	SEDE e SUC	
	1998	1998	Zurigo	Cembra Money Bank SA	SUC	
	1990	1999	Ginevra	CIM BANQUE SA	SUC	
	1876	1976	Ginevra	Crédit Agricole (Suisse) SA	SUC	
	1980	1988	Ginevra	Deutsche Bank (Suisse) SA	SUC	
	1958	1960	Zurigo	FINTER BANK ZÜRICH SA	RAPPR	
	1994	2010	Ginevra	HINDUJA BANQUE (SUISSE) SA	SUC	
	2000	2001	Lugano	INTESA SANPAOLO PRIVATE BANK (SUISSE) SA	SEDE	
	1970	2002	Ginevra	KBL (SWITZERLAND) LTD	SUC	
2001	2004	Basilea	LGT Bank (Schweiz) SA	SUC		

Abbreviazioni

SEDE Sede principale
 SUC Succursale
 COOP Società cooperativa
 RAPPR Ufficio di rappresentanza

• Categoria	• Anno di costituzione		• Anno di apertura nel TI	• Domicilio	• Ragione sociale	• Modalità operativa nel TI
	1958	1969	Lugano		PKB PRIVATBANK SA	SEDE e SUC
	1943	1974	Lugano		SOCIETE GENERALE Private Banking (Lugano-Svizzera) SA	SEDE
Succursali di banche straniere	2000	2000	Zurigo		Deutsche Bank SA, Frankfurt a. M., Zweigniederlassung Zürich	SUC
	2000	2001	Opfikon		UBS LIMITED, London, Swiss Branch, Opfikon	SUC

¹ Coerentemente con i dati riportati dalla Banca nazionale svizzera (anno di costituzione), nel caso di cambiamento di ragione sociale, l'anno riportato si riferisce all'apertura dell'istituto precedente. In caso di attività preesistente si intende l'anno in cui è stato ottenuto lo statuto di banca.

² 1920: anno di apertura dell'Unione di Banche Svizzere; la Società di Banca Svizzera ha aperto nel 1908.

³ Cassa Raiffeisen a Sonvico.

Seguendo la scelta della Banca nazionale svizzera, pur essendo le banche Raiffeisen giuridicamente indipendenti, in questa tabella vengono indicate come un istituto riferendosi al Gruppo Raiffeisen.

Il loro numero effettivo è riportato sulle tabelle relative agli sportelli.

Nuovi ingressi 2014 Tabella 3

• Categoria	• Anno di costituzione	• Domicilio	• Ragione sociale	• Modalità operativa nel TI
Banche borsistiche	1813	Basilea	Dreyfus Söhne & Cie. SA, Banquiers	RAPPR

Cambiamenti di ragione sociale 2014 Tabella 4

• Categoria	• Anno di costituzione	• Domicilio	• Nuova ragione sociale	• Ragione sociale precedente
Banche borsistiche	1796	Ginevra	Banque Lombard Odier & Cie SA	Lombard, Odier & Cie
Banche borsistiche	1995	Ginevra	Banque SYZ SA	Banque Syz & Co SA
Banche borsistiche	1926	Lugano	Edmond de Rothschild (Lugano) SA	Banca Privata Edmond de Rothschild Lugano SA

Cambiamenti di categoria 2014 Tabella 5

• Nuova categoria	• Categoria precedente	• Anno di costituzione	• Domicilio	• Ragione sociale
Banche borsistiche	Banchieri privati	1796	Ginevra	Banque Lombard Odier & Cie SA
Banche in mano straniera	Banche borsistiche	1958	Lugano	BANCA DEL CERESIO SA

Chiusure 2014 Tabella 6

• Categoria	• Anno di costituzione	• Domicilio	• Ragione sociale	• Motivo della chiusura
Banche borsistiche	1991	Yverdon-les-Bains	Piguet Galland & Cie SA	Chiusura ufficio di rappresentanza nel Ticino
Banche borsistiche	1988	Zurigo	Valartis Bank SA	Acquisita da Banque Cramer & Cie SA
Banche in mano straniera	1988	Ginevra	HSBC Private Bank (Suisse) SA	Acquisita da LGT Bank (Schweiz) SA
Banche in mano straniera	1953	Zurigo	Leumi Private Bank SA	Chiusura succursale nel Ticino
Banche in mano straniera	1986	Zurigo	Liechtensteinische Landesbank (Schweiz) SA	Acquisita da PKB PRIVATBANK SA

Numero 2014 Tabella 7

• Categoria	ass.	%
Banche cantonali	1	2.0
Grandi banche	2	4.0
Banche Raiffeisen	1	2.0
Banche borsistiche	14	28.0
Altri istituti	7	14.0
Banche in mano straniera	23	46.0
Succursali di banche straniere	2	4.0
Totale	50	100.0

Evoluzione 2002-2014 Tabella 8

• Categoria	• 2002		• 2003		• 2004		• 2005		• 2006		• 2007
	ass.	%	ass.	%	ass.	%	ass.	%	ass.	%	ass.
Banche cantonali	3	4.2	3	4.1	3	3.9	3	3.8	3	3.9	2
<i>di cui con sede nel Ticino</i>	1	1.4	1	1.4	1	1.3	1	1.3	1	1.3	1
Grandi banche	2	2.8	2	2.7	2	2.6	2	2.6	2	2.6	2
<i>di cui con sede nel Ticino</i>	0	0.0	0	0.0	0	0.0	0	0.0	0	0.0	0
Banche regionali	0	0.0	0	0.0	0	0.0	0	0.0	0	0.0	0
<i>di cui con sede nel Ticino</i>	0	0.0	0	0.0	0	0.0	0	0.0	0	0.0	0
Banche Raiffeisen	1	1.4	1	1.4	1	1.3	1	1.3	1	1.3	1
<i>di cui con sede nel Ticino</i>	1	1.4	1	1.4	1	1.3	1	1.3	1	1.3	1
Banche commerciali	6	8.3	6	8.1	5	6.6	6	7.7	6	7.8	6
<i>di cui con sede nel Ticino</i>	4	5.6	4	5.4	3	3.9	3	3.8	3	3.9	3
Banche borsistiche	15	20.8	15	20.3	15	19.7	18	23.1	17	22.1	16
<i>di cui con sede nel Ticino</i>	7	9.7	6	8.1	6	7.9	7	9.0	6	7.8	6
Altri istituti	1	1.4	1	1.4	1	1.3	1	1.3	1	1.3	2
<i>di cui con sede nel Ticino</i>	0	0.0	0	0.0	0	0.0	0	0.0	0	0.0	0
Banche in mano straniera	37	51.4	40	54.1	43	56.6	41	52.6	42	54.5	41
<i>di cui con sede nel Ticino</i>	11	15.3	14	18.9	15	19.7	16	20.5	17	22.1	16
Succursali di banche straniere	5	6.9	4	5.4	4	5.3	4	5.1	3	3.9	3
<i>di cui con sede nel Ticino</i>	1	1.4	1	1.4	0	0.0	0	0.0	0	0.0	0
Banchieri privati	2	2.8	2	2.7	2	2.6	2	2.6	2	2.6	2
<i>di cui con sede nel Ticino</i>	0	0.0	0	0.0	0	0.0	0	0.0	0	0.0	0
Totale	72	100.0	74	100.0	76	100.0	78	100.0	77	100.0	75
<i>di cui con sede nel Ticino</i>	25	34.7	27	36.5	26	34.2	28	35.9	28	36.4	27

	• 2008		• 2009		• 2010		• 2011		• 2012 ¹		• 2013		• 2014	
%	ass.	%	ass.	%	ass.	%	ass.	%	ass.	%	ass.	%	ass.	%
2.7	3	3.9	3	4.1	3	4.2	1	1.6	1	1.8	1	1.9	1	2.0
1.3	1	1.3	1	1.4	1	1.4	1	1.6	1	1.8	1	1.9	1	5.6
2.7	2	2.6	2	2.7	2	2.8	2	3.1	2	3.6	2	3.7	2	4.0
0.0	0	0.0	0	0.0	0	0.0	0	0.0	0	0.0	0	0.0	0	0.0
0.0	0	0.0	0	0.0	0	0.0	0	0.0	0	0.0	0	0.0	0	0.0
1.3	1	1.3	1	1.4	1	1.4	1	1.6	1	1.8	1	1.9	1	2.0
1.3	1	1.3	1	1.4	1	1.4	1	1.6	1	1.8	1	1.9	1	5.6
8.0	-	-	-	-	-	-	-	-	-	-	-	-	0	0.0
4.0	-	-	-	-	-	-	-	-	-	-	-	-	0	0.0
21.3	15	19.5	13	17.8	13	18.1	13	20.3	15	26.8	15	27.8	14	28.0
8.0	6	7.8	5	6.8	5	6.9	5	7.8	5	8.9	5	9.3	4	22.2
2.7	6	7.8	7	9.6	7	9.7	6	9.4	5	8.9	7	13.0	7	14.0
0.0	1	1.3	1	1.4	1	1.4	1	1.6	1	1.8	1	1.9	1	5.6
54.7	45	58.4	42	57.5	41	56.9	37	57.8	29	51.8	25	46.3	23	46.0
21.3	18	23.4	18	24.7	18	25.0	17	26.6	11	19.6	10	18.5	11	61.1
4.0	3	3.9	3	4.1	3	4.2	2	3.1	2	3.6	2	3.7	2	4.0
0.0	0	0.0	0	0.0	0	0.0	0	0.0	0	0.0	0	0.0	0	0.0
2.7	2	2.6	2	2.7	2	2.8	2	3.1	1	1.8	1	1.9	0	0.0
0.0	0	0.0	0	0.0	0	0.0	0	0.0	0	0.0	0	0.0	0	0.0
100.0	77	100.0	73	100.0	72	100.0	64	100.0	56	100.0	54	100.0	50	100.0
36.0	27	35.1	26	35.6	26	36.1	25	39.1	19	33.9	18	33.3	18	36.0

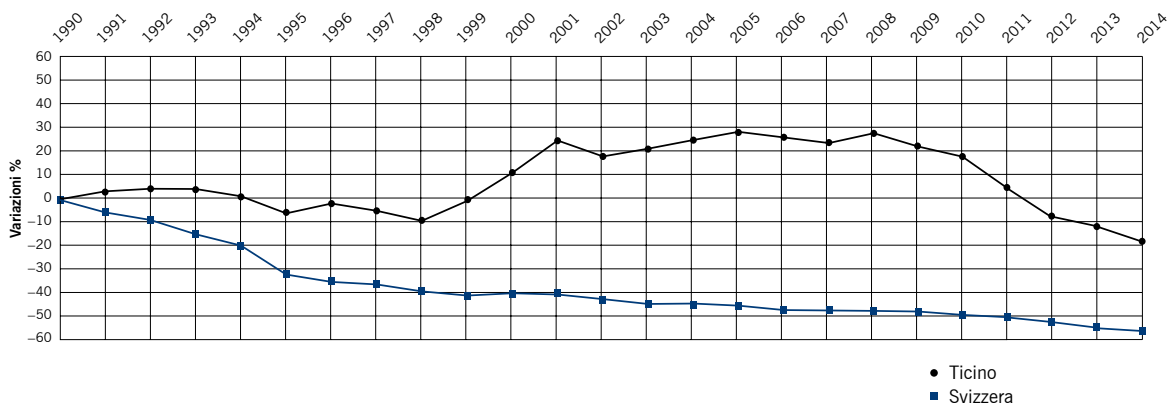
¹ Dal 2012 la Banca nazionale svizzera esclude dal novero degli istituti quelli in liquidazione.

Confronto TI-CH 2002-2014 Tabella 9

Istituti		• 2002		• 2003		• 2004		• 2005		• 2006		• 2007
		ass.	%	ass.	%	ass.	%	ass.	%	ass.	%	ass.
	TI	72	20.2	74	21.6	76	22.5	78	23.1	77	23.3	75
	CH	356	100.0	342	100.0	338	100.0	337	100.0	331	100.0	330

● 2008		● 2009		● 2010		● 2011		● 2012		● 2013		● 2014	
%	ass.	%	ass.	%	ass.	%	ass.	%	ass.	%	ass.	%	ass.
22.7	77	23.5	73	22.5	72	22.5	64	20.5	56	18.9	54	19.1	50
100.0	327	100.0	325	100.0	320	100.0	312	100.0	297	100.0	283	100.0	275

Confronto TI-CH 1990-2014 (variazione %) Diagramma 1



Confronto TI-CH per categoria 2002-2014 Tabella 10

• Categoria		• 2002		• 2003		• 2004		• 2005		• 2006		• 2007
		ass.	%	ass.	%	ass.	%	ass.	%	ass.	%	ass.
Banche cantonali	TI	3	4.2	3	4.1	3	3.9	3	3.8	3	3.9	2
	CH	24	6.7	24	7.0	24	7.1	24	7.1	24	7.3	24
Grandi banche	TI	2	2.8	2	2.7	2	2.6	2	2.6	2	2.6	2
	CH	3	0.8	3	0.9	3	0.9	2	0.6	2	0.6	2
Banche regionali	TI	0	0.0	0	0.0	0	0.0	0	0.0	0	0.0	0
	CH	88	24.7	83	24.3	83	24.6	79	23.4	78	23.6	76
Banche Raiffeisen	TI	1	1.4	1	1.4	1	1.3	1	1.3	1	1.3	1
	CH	1	0.3	1	0.3	1	0.3	1	0.3	1	0.3	1
Banche commerciali	TI	6	8.3	6	8.1	5	6.6	6	7.7	6	7.8	6
	CH	11	3.1	9	2.6	8	2.4	7	2.1	7	2.1	7
Banche borsistiche	TI	15	20.8	15	20.3	15	19.7	18	23.1	17	22.1	16
	CH	62	17.4	55	16.1	53	15.7	56	16.6	52	15.7	49
Altri istituti	TI	1	1.4	1	1.4	1	1.3	1	1.3	1	1.3	2
	CH	5	1.4	4	1.2	4	1.2	4	1.2	4	1.2	6
Banche in mano straniera	TI	37	51.4	40	54.1	43	56.6	41	52.6	42	54.5	41
	CH	122	34.3	122	35.7	123	36.4	122	36.2	120	36.3	121
Succ. di banche straniere	TI	5	6.9	4	5.4	4	5.3	4	5.1	3	3.9	3
	CH	25	7.0	26	7.6	25	7.4	28	8.3	29	8.8	30
Banchieri privati	TI	2	2.8	2	2.7	2	2.6	2	2.6	2	2.6	2
	CH	15	4.2	15	4.4	14	4.1	14	4.2	14	4.2	14
Totale	TI	72	100.0	74	100.0	76	100.0	78	100.0	77	100.0	75
	CH	356	100.0	342	100.0	338	100.0	337	100.0	331	100.0	330

	• 2008		• 2009		• 2010		• 2011		• 2012		• 2013		• 2014	
%	ass.	%	ass.	%	ass.	%	ass.	%	ass.	%	ass.	%	ass.	%
2.7	3	3.9	3	4.1	3	4.2	1	1.6	1	1.8	1	1.9	1	2.0
7.3	24	7.3	24	7.4	24	7.5	24	7.7	24	8.1	24	8.5	24	8.7
2.7	2	2.6	2	2.7	2	2.8	2	3.1	2	3.6	2	3.7	2	4.0
0.6	2	0.6	2	0.6	2	0.6	2	0.6	2	0.7	2	0.7	2	0.7
0.0	0	0.0	0	0.0	0	0.0	0	0.0	0	0.0	0	0.0	0	0.0
23.0	75	22.9	70	21.5	69	21.6	66	21.2	66	22.2	64	22.6	63	22.9
1.3	1	1.3	1	1.4	1	1.4	1	1.6	1	1.8	1	1.9	1	2.0
0.3	1	0.3	1	0.3	1	0.3	1	0.3	1	0.3	1	0.4	1	0.4
8.0	-	-	-	-	-	-	-	-	-	-	-	-	-	-
2.1	-	-	-	-	-	-	-	-	-	-	-	-	-	-
21.3	15	19.5	13	17.8	13	18.1	13	20.3	15	26.8	15	27.8	14	28.0
14.8	48	14.7	49	15.1	47	14.7	46	14.7	47	15.8	47	16.6	47	17.1
2.7	6	7.8	7	9.6	7	9.7	6	9.4	5	8.9	7	13.0	7	14.0
1.8	9	2.8	9	2.8	10	3.1	12	3.8	13	4.4	14	4.9	13	4.7
54.7	45	58.4	42	57.5	41	56.9	37	57.8	29	51.8	25	46.3	23	46.0
36.7	123	37.6	123	37.8	122	38.1	116	37.2	103	34.7	93	32.9	91	33.1
4.0	3	3.9	3	4.1	3	4.2	2	3.1	2	3.6	2	3.7	2	4.0
9.1	31	9.5	33	10.2	32	10.0	32	10.3	28	9.4	27	9.5	27	9.8
2.7	2	2.6	2	2.7	2	2.8	2	3.1	1	1.8	1	1.9	0	0.0
4.2	14	4.3	14	4.3	13	4.1	13	4.2	13	4.4	11	3.9	7	2.5
100.0	77	100.0	73	100.0	72	100.0	64	100.0	56	100.0	54	100.0	50	100.0
100.0	327	100.0	325	100.0	320	100.0	312	100.0	297	100.0	283	100.0	275	100.0

Presenza internazionale delle banche con sede nel Ticino Tabella 11

• Istituto	• Mondo	• Italia ¹
Banca dello Stato del Cantone Ticino	–	–
AXION SWISS BANK SA	Istanbul	–
BANCA ARNER SA	Dubai, Nassau (Bahamas)	–
Edmond de Rothschild (Lugano) SA	–	–
Società Bancaria Ticinese SA	–	–
Cornèr Banca SA	Lussemburgo, Nassau (Bahamas)	–
Banca Aletti & C. (Suisse) SA	–	–
BANCA CREDINVEST SA	–	–
BANCA DEL CERESIO SA	British Virgin Islands, Londra, Lussemburgo	Ceresio SIM SpA Milano, Eurofinleading Fiduciaria SpA Milano, Global Selection SGR SpA Milano
BANCA DEL SEMPIONE SA	Nassau (Bahamas)	Accademia SGR SpA Milano, SEMPIONE SIM SpA Milano e Lecco
Banca Intermobiliare di Investimenti e Gestioni (Suisse) SA	–	–
Banca Popolare di Sondrio (Suisse) SA	Principato di Monaco	–
BANCA ZARATTINI & CO. SA	–	–
BSI SA	Bahrain, Hong Kong, Istanbul, Lussemburgo, Malta, Montevideo, Nassau (Bahamas), Panama, Parigi, Principato di Monaco, Singapore	AEON Trust Società Italiana Trust Srl Milano, BSI Europe S.A. - Succursale italiana Milano, EOS Servizi Fiduciari SpA Milano
INTESA SANPAOLO PRIVATE BANK (SUISSE) SA	–	–
PKB PRIVATBANK SA	Antigua and Barbuda, Lussemburgo, Montevideo, Panama	PKB Servizi Fiduciari SpA Milano
SOCIETE GENERALE Private Banking (Lugano-Svizzera) SA	–	–

¹ Partecipazioni maggiori del 50%.

Numero 2014 Tabella 12

• Categoria

	ass.	%
Banche cantonali	18	8.3
Grandi banche	35	16.1
Banche Raiffeisen	82	37.8
Banche borsistiche	16	7.4
Altri istituti	23	10.6
Banche in mano straniera	41	18.9
Succursali di banche straniere	2	0.9
Totale	217	100.0

Evoluzione 2002-2014 Tabella 13

• Categoria	• 2002		• 2003		• 2004		• 2005		• 2006		• 2007
	ass.	%	ass.	%	ass.	%	ass.	%	ass.	%	ass.
Banche cantonali	25	8.7	25	8.7	25	8.8	25	8.7	24	8.5	23
Grandi banche	44	15.3	43	15.0	42	14.8	44	15.3	44	15.6	40
Banche reg. e casse di risp.	0	0.0	0	0.0	0	0.0	0	0.0	0	0.0	0
Banche Raiffeisen	124	43.2	121	42.2	118	41.5	112	39.0	108	38.3	107
Banche commerciali	19	6.6	20	7.0	15	5.3	19	6.6	19	6.7	18
Banche borsistiche	19	6.6	19	6.6	19	6.7	22	7.7	21	7.4	20
Altri istituti	1	0.3	1	0.3	1	0.4	1	0.3	1	0.4	2
Banche in mano straniera	48	16.7	52	18.1	58	20.4	58	20.2	60	21.3	59
Succursali di banche straniere	5	1.7	4	1.4	4	1.4	4	1.4	3	1.1	3
Banchieri privati	2	0.7	2	0.7	2	0.7	2	0.7	2	0.7	3
Totale	287	100.0	287	100.0	284	100.0	287	100.0	282	100.0	275

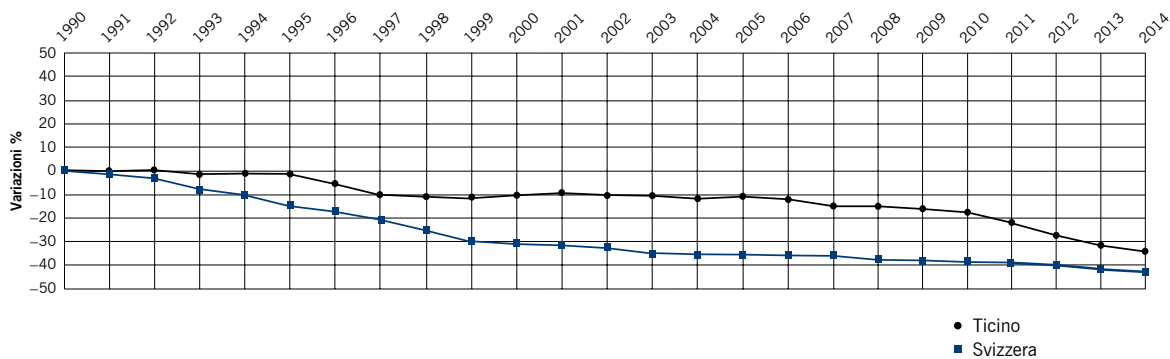
	• 2008		• 2009		• 2010		• 2011		• 2012		• 2013		• 2014	
%	ass.	%	ass.	%	ass.	%	ass.	%	ass.	%	ass.	%	ass.	%
8.4	23	8.4	20	7.4	20	76	19	7.5	18	7.7	18	8.1	18	8.3
14.5	39	14.2	40	14.9	40	15.2	40	15.8	39	16.6	35	15.7	35	16.1
0.0	0	0.0	0	0.0	0	0.0	0	0.0	0	0.0	0	0.0	0	0.0
38.9	108	39.3	107	39.8	101	38.4	99	39.1	91	38.7	83	37.2	82	37.8
6.5	-	-	-	-	-	-	-	-	-	-	-	-	-	-
7.3	16	5.8	15	5.6	16	6.1	16	6.3	19	8.1	18	8.1	16	7.4
0.7	18	6.5	19	7.1	20	7.6	18	7.1	17	7.2	23	10.3	23	10.6
21.5	65	23.6	61	22.7	59	22.4	55	21.7	48	20.4	43	19.3	41	18.9
1.1	3	1.1	3	1.1	3	1.1	2	0.8	2	0.9	2	0.9	2	0.9
1.1	3	1.1	4	1.5	4	1.5	4	1.6	1	0.4	1	0.4	0	0.0
100.0	275	100.0	269	100.0	263	100.0	253	100.0	235	100.0	223	100.0	217	100.0

Confronto TI-CH 2002-2014 Tabella 14

		• 2002		• 2003		• 2004		• 2005		• 2006		• 2007
		ass.	%	ass.	%	ass.	%	ass.	%	ass.	%	ass.
Sportelli	TI	287	7.3	287	7.5	284	7.5	287	7.5	282	7.4	275
Sportelli <i>di cui all'estero</i>	CH	3'912 239	100.0	3'831 226	100.0	3'784 245	100.0	3'841 298	100.0	3'791 294	100.0	3'834 317

● 2008		● 2009		● 2010		● 2011		● 2012		● 2013		● 2014	
%	ass.	%	ass.	%	ass.	%	ass.	%	ass.	%	ass.	%	ass.
7.2	275	7.3	269	7.2	263	7.1	253	6.9	235	6.5	223	6.3	217
100.0	3'781	100.0	3'730	100.0	3'726	100.0	3'651	100.0	3'593	100.0	3'524	100.0	3'465
	293		271		284		269		263		253		251

Confronto TI-CH 1990-2014 (variazione %) Diagramma 2



Confronto TI-CH per categoria 2002-2014 Tabella 15

• Categoria	• 2002		• 2003		• 2004		• 2005		• 2006		• 2007	
	TI	CH	ass.	%	ass.	%	ass.	%	ass.	%	ass.	
Banche cantonali	TI	25	8.7	25	8.7	25	8.8	25	8.7	24	8.5	23
	CH	854	21.8	839	21.9	826	21.8	819	21.3	812	21.4	807
Grandi banche	TI	44	15.3	43	15.0	42	14.8	44	15.3	44	15.6	40
	CH	648	16.6	652	17.0	629	16.6	662	17.2	668	17.6	678
Banche reg. e casse di risp.	TI	0	0.0	0	0.0	0	0.0	0	0.0	0	0.0	0
	CH	440	11.2	429	11.2	429	11.3	425	11.1	426	11.2	398
Banche Raiffeisen	TI	124	43.2	121	42.2	118	41.5	112	39.0	108	38.3	107
	CH	1'270	32.5	1'240	32.4	1'208	31.9	1'175	30.6	1'149	30.3	1'155
Banche commerciali	TI	19	6.6	20	7.0	15	5.3	19	6.6	19	6.7	18
	CH	102	2.6	90	2.3	91	2.4	118	3.1	119	3.1	118
Banche borsistiche	TI	19	6.6	19	6.6	19	6.7	22	7.7	21	7.4	20
	CH	157	4.0	132	3.4	129	3.4	153	4.0	152	4.0	154
Altri istituti	TI	1	0.3	1	0.3	1	0.4	1	0.3	1	0.4	2
	CH	13	0.3	12	0.3	12	0.3	12	0.3	12	0.3	34
Banche in mano straniera	TI	48	16.7	52	18.1	58	20.4	58	20.2	60	21.3	59
	CH	348	8.9	354	9.2	377	10.0	391	10.2	371	9.8	408
Succ. di banche straniere	TI	5	1.7	4	1.4	4	1.4	4	1.4	3	1.1	3
	CH	50	1.3	53	1.4	47	1.2	52	1.4	45	1.2	44
Banchieri privati	TI	2	0.7	2	0.7	2	0.7	2	0.7	2	0.7	3
	CH	30	0.8	30	0.8	36	1.0	34	0.9	37	1.0	38
Totale	TI	287	100.0	287	100.0	284	100.0	287	100.0	282	100.0	275
	CH	3'912	100.0	3'831	100.0	3'784	100.0	3'841	100.0	3'791	100.0	3'834

	• 2008		• 2009		• 2010		• 2011		• 2012		• 2013		• 2014	
%	ass.	%	ass.	%	ass.	%	ass.	%	ass.	%	ass.	%	ass.	%
8.4	23	8.4	20	7.4	20	7.6	19	7.5	18	7.7	18	8.1	18	8.3
21.0	793	21.0	769	20.6	780	20.9	767	21.0	754	21.0	739	21.0	715	20.6
14.5	39	14.2	40	14.9	40	15.2	40	15.8	39	16.6	35	15.7	35	16.1
17.7	641	17.0	636	17.1	654	17.6	651	17.8	654	18.2	645	18.3	639	18.4
0.0	0	0.0	0	0.0	0	0.0	0	0.0	0	0.0	0	0.0	0	0.0
10.4	392	10.4	389	10.4	395	10.6	386	10.6	387	10.8	379	10.8	376	10.9
38.9	108	39.3	107	39.8	101	38.4	99	39.1	91	38.7	83	37.2	82	37.8
30.1	1'151	30.4	1'146	30.7	1'122	30.1	1'098	30.1	1'071	29.8	1'021	29.0	1'004	29.0
6.5	-	-	-	-	-	-	-	-	-	-	-	-	-	-
3.1	-	-	-	-	-	-	-	-	-	-	-	-	-	-
7.3	16	5.8	15	5.6	16	6.1	16	6.3	19	8.1	18	8.1	16	7.4
4.0	143	3.8	146	3.9	143	3.8	125	3.4	137	3.8	143	4.1	157	4.5
0.7	18	6.5	19	7.1	20	7.6	18	7.1	17	7.2	23	10.3	23	10.6
0.9	154	4.1	149	4.0	143	3.8	147	4.0	147	4.1	198	5.6	199	5.7
21.5	65	23.6	61	22.7	59	22.4	55	21.7	48	20.4	43	19.3	41	18.9
10.6	420	11.1	399	10.7	394	10.6	381	10.4	366	10.2	333	9.4	320	9.2
1.1	3	1.1	3	1.1	3	1.1	2	0.8	2	0.9	2	0.9	2	0.9
1.1	46	1.2	47	1.3	46	1.2	45	1.2	40	1.1	37	1.0	41	1.2
1.1	3	1.1	4	1.5	4	1.5	4	1.6	1	0.4	1	0.4	0	0.0
1.0	41	1.1	49	1.3	49	1.3	51	1.4	37	1.0	29	0.8	14	0.4
100.0	275	100.0	269	100.0	263	100.0	253	100.0	235	100.0	223	100.0	217	100.0
100.0	3'781	100.0	3'730	100.0	3'726	100.0	3'651	100.0	3'593	100.0	3'524	100.0	3'465	100.0

Numero 2014 Tabella 16

• Categoria

	ass.	%
Banche cantonali	459	7.3
Grandi banche	1'630	25.8
Banche Raiffeisen	543	8.6
Banche borsistiche	528	8.4
Altri istituti	1'067	16.9
Banche in mano straniera	2'083	33.0
Succ. di banche straniere	5	0.1
Totale	6'315	100.0

Evoluzione 2002-2014 Tabella 17

• Categoria

	• 2002		• 2003		• 2004		• 2005		• 2006		• 2007
	ass.	%	ass.	%	ass.	%	ass.	%	ass.	%	ass.
Banche cantonali	623	7.5	586	7.4	570	7.3	543	7.1	558	7.4	554
Grandi banche	2'524	30.3	2'341	29.7	2'167	27.9	2'170	28.4	2'107	28.0	2'167
Banche reg. e casse di risp.	0	0.0	0	0.0	0	0.0	0	0.0	0	0.0	0
Banche Raiffeisen	428	5.1	463	5.9	480	6.2	506	6.6	475	6.3	511
Banche commerciali	1'055	12.7	1'058	13.4	944	12.2	877	11.5	844	11.2	869
Banche borsistiche	1'612	19.3	1'494	18.9	1'433	18.4	1'391	18.2	1'320	17.5	1'400
Altri istituti	3	0.0	3	0.0	3	0.0	3	0.0	3	0.0	13
Banche in mano straniera	2'036	24.4	1'914	24.2	2'146	27.6	2'130	27.8	2'200	29.2	2'155
Succ. di banche straniere	33	0.4	18	0.2	9	0.1	10	0.1	9	0.1	8
Banchieri privati	25	0.3	16	0.2	15	0.2	20	0.3	22	0.3	36
Totale	8'339	100.0	7'893	100.0	7'767	100.0	7'650	100.0	7'538	100.0	7'713
<i>di cui a Lugano</i>	<i>6'307</i>	<i>75.6</i>	<i>5'972</i>	<i>75.7</i>	<i>5'905</i>	<i>76.0</i>	<i>5'804</i>	<i>75.9</i>	<i>5'714</i>	<i>75.8</i>	<i>5'865</i>

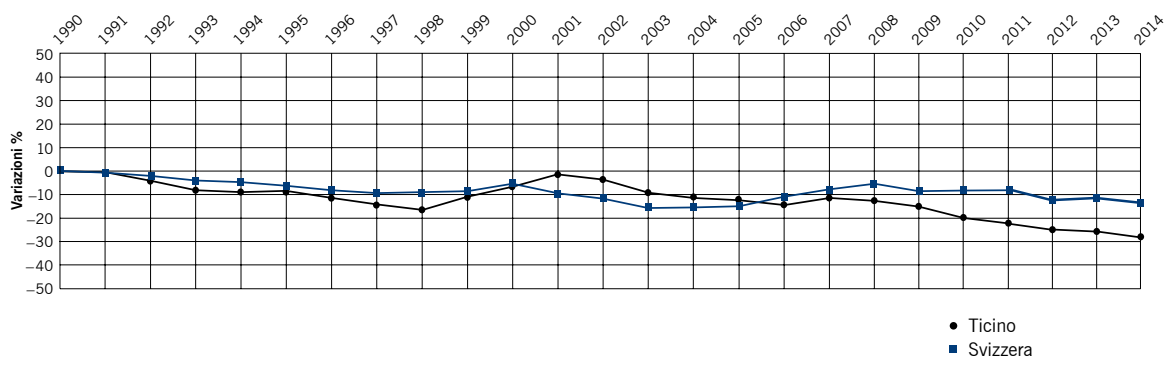
	● 2008		● 2009		● 2010		● 2011		● 2012		● 2013		● 2014	
	%	ass.	%	ass.	%	ass.	%	ass.	%	ass.	%	ass.	%	ass.
	7.2	502	6.6	462	6.3	460	6.5	460	6.7	437	6.7	442	6.8	459
	28.1	2'119	27.8	1'953	26.5	1'890	26.8	1'830	26.7	1'804	27.6	1'698	26.3	1'630
	0.0	0	0.0	0	0.0	0	0.0	0	0.0	0	0.0	0	0.0	0
	6.6	530	7.0	577	7.8	604	8.6	608	8.9	620	9.5	590	9.1	543
	11.3	-	-	-	-	-	-	-	-	-	-	-	-	-
	18.2	813	10.7	747	10.1	708	10.0	712	10.4	639	9.8	632	9.8	528
	0.2	842	11.1	848	11.5	842	12.0	851	12.4	862	13.2	1'016	15.7	1'067
	27.9	2'769	36.3	2'725	37.0	2'486	35.3	2'343	34.2	2'171	33.2	2'077	32.1	2'083
	0.1	8	0.1	8	0.1	8	0.1	6	0.1	5	0.1	5	0.1	5
	0.5	36	0.5	41	0.6	48	0.7	46	0.7	5	0.1	5	0.1	-
100.0	7'619	100.0	7'361	100.0	7'046	100.0	6'856	100.0	6'543	100.0	6'465	100.0	6'315	100.0
76.0	5'797	76.1	5'669	77.0	5'282	75.0	5'183	75.6	4'927	75.3	4'759	73.6	4'639	73.5

Confronto TI-CH 2002-2014 Tabella 18

		• 2002		• 2003		• 2004		• 2005		• 2006		• 2007	
		ass.	%	ass.	%	ass.	%	ass.	%	ass.	%	ass.	%
Personale	TI	8'339	7.0	7'893	7.0	7'767	6.7	7'650	6.4	7'538	5.9	7'713	
Personale	CH	118'324	100.0	112'913	100.0	115'627	100.0	119'465	100.0	127'921	100.0	136'201	
<i>di cui all'estero</i>		<i>13'798</i>		<i>13'455</i>		<i>16'081</i>		<i>18'900</i>		<i>23'677</i>		<i>27'381</i>	

● 2008		● 2009		● 2010		● 2011		● 2012		● 2013		● 2014	
%	ass.	%	ass.	%	ass.	%	ass.	%	ass.	%	ass.	%	ass.
5.7	7'619	5.6	7'361	5.7	7'046	5.3	6'856	5.2	6'543	5.1	6'465	5.1	6'315
100.0	135'774	100.0	129'808	100.0	132'014	100.0	132'543	100.0	128'915	100.0	127'138	100.0	125'290
	25'632		22'262		24'013		24'442		23'748		21'402		21'237

Confronto TI-CH 1990-2014 (variazione %) Diagramma 3



Confronto TI-CH per categoria 2002-2014 Tabella 19

• Categoria	• 2002		• 2003		• 2004		• 2005		• 2006		• 2007	
	TI	ass. %	CH	ass. %	TI	ass. %	CH	ass. %	TI	ass. %	CH	ass. %
Banche cantonali	TI	623 7.5	CH	586 14.5	TI	570 7.4	CH	543 14.3	TI	558 7.1	CH	554 7.4
		17'107		16'711		16'486		16'326		16'536		16'754
Grandi banche	TI	2'524 30.3	CH	2'341 46.2	TI	2'167 29.7	CH	2'170 45.9	TI	2'107 28.4	CH	2'167 49.2
		54'630		51'383		53'072		56'211		62'931		66'924
Banche reg. e casse di risp.	TI	0 0.0	CH	0 3.9	TI	0 0.0	CH	0 3.7	TI	0 0.0	CH	0 3.2
		4'642		4'424		4'320		4'141		4'135		3'892
Banche Raiffeisen	TI	428 5.1	CH	463 4.9	TI	480 5.9	CH	506 5.5	TI	475 6.6	CH	511 5.3
		5'805		6'058		6'304		6'549		6'764		7'208
Banche commerciali	TI	1'055 12.7	CH	1'058 2.5	TI	944 2.5	CH	877 2.3	TI	844 11.5	CH	869 11.2
		2'973		2'799		2'695		2'542		2'612		2'676
Banche borsistiche	TI	1'612 19.3	CH	1'494 9.0	TI	1'433 18.9	CH	1'391 8.5	TI	1'320 18.2	CH	1'400 8.1
		10'693		9'593		9'814		9'897		10'301		10'594
Altri istituti	TI	3 0.0	CH	3 0.5	TI	3 0.0	CH	3 0.5	TI	3 0.0	CH	13 0.2
		606		566		561		245		255		615
Banche in mano straniera	TI	2'036 24.4	CH	1'914 14.1	TI	2'146 24.2	CH	2'130 15.1	TI	2'200 27.8	CH	2'155 15.0
		16'629		16'501		17'511		18'527		19'244		21'891
Succ. di banche straniere	TI	33 0.4	CH	18 1.1	TI	9 1.1	CH	10 1.1	TI	9 0.1	CH	8 1.0
		1'358		1'282		1'234		1'229		1'266		1'334
Banchieri privati	TI	25 0.3	CH	16 3.3	TI	15 0.2	CH	20 3.1	TI	22 0.3	CH	36 3.0
		3'881		3'596		3'630		3'798		3'877		4'313
Totale	TI	8'339 100.0	CH	7'893 100.0	TI	7'767 100.0	CH	7'650 100.0	TI	7'538 100.0	CH	7'713 100.0
		118'324		112'913		115'627		119'465		127'921		136'201

• 2008		• 2009		• 2010		• 2011		• 2012		• 2013		• 2014		
%	ass.	%	ass.	%	ass.	%	ass.	%	ass.	%	ass.	%	ass.	%
7.2	502	6.6	462	6.3	460	6.5	460	6.7	437	6.7	442	6.8	459	7.3
12.3	16'917	12.5	17'271	13.3	17'404	13.2	17'456	13.2	17'399	13.5	17'222	13.5	17'150	13.7
28.1	2'119	27.8	1'953	26.5	1'890	26.8	1'830	26.7	1'804	27.6	1'698	26.3	1'630	25.8
49.1	63'900	47.1	58'342	44.9	59'392	45.0	59'792	45.1	58'431	45.3	54'771	43.1	53'410	42.6
0.0	0	0.0	0	0.0	0	0.0	0	0.0	0	0.0	0	0.0	0	0.0
2.9	4'021	3.0	3'980	3.1	4'004	3.0	4'128	3.1	4'160	3.2	3'996	3.1	3'938	3.1
6.6	530	7.0	577	7.8	604	8.6	608	8.9	620	9.5	590	9.1	543	8.6
5.3	7'665	5.6	7'999	6.2	8'068	6.1	8'167	6.2	8'216	6.4	8'266	6.5	8'406	6.7
11.3	-	-	-	-	-	-	-	-	-	-	-	-	-	-
2.0	-	-	-	-	-	-	-	-	-	-	-	-	-	-
18.2	813	10.7	747	10.1	708	10.0	712	10.4	639	9.8	632	9.8	528	8.4
7.8	10'369	7.6	10'147	7.8	9'919	7.5	10'381	7.8	9'432	7.3	10'709	8.4	13'996	11.2
0.2	842	11.1	848	11.5	842	12.0	851	12.4	862	13.2	1'016	15.7	1'067	16.9
0.5	3'247	2.4	3'319	2.6	3'454	2.6	3'562	2.7	3'546	2.8	6'979	5.5	7'072	5.6
27.9	2'769	36.3	2'725	37.0	2'486	35.3	2'343	34.2	2'171	33.2	2'077	32.1	2'083	33.0
16.1	23'440	17.3	22'471	17.3	23'463	17.8	22'694	17.1	22'064	17.1	19'976	15.7	19'662	15.7
0.1	8	0.1	8	0.1	8	0.1	6	0.1	5	0.1	5	0.1	5	0.1
1.0	1'454	1.1	1'420	1.1	1'468	1.1	1'527	1.2	1'469	1.1	1'042	0.8	1'057	0.8
0.5	36	0.5	41	0.6	48	0.7	46	0.7	5	0.1	5	0.1	0	0.0
3.2	4'761	3.5	4'859	3.7	4'842	3.7	4'836	3.6	4'198	3.3	4'177	3.3	599	0.5
100.0	7'619	100.0	7'361	100.0	7'046	100.0	6'856	100.0	6'543	100.0	6'465	100.0	6'315	100.0
100.0	135'774	100.0	129'808	100.0	132'014	100.0	132'543	100.0	128'915	100.0	127'138	100.0	125'290	100.0

Massa salariale cantonale¹ delle banche (in mio di frs.) 2002-2014 Tabella 20

2002	837
2003	826
2004	812
2005	845
2006	883
2007	938
2008	985
2009	948
2010	958
2011	897
2012	852
2013	821
2014	804

¹ Unicamente le banche dell'Associazione Bancaria Ticinese che occupano il 90% circa dei dipendenti del sistema bancario ticinese.

Evoluzione bilanci delle banche con sede nel Ticino (in 1'000 frs.) 1980-2014 Tabella 21

	1980	1985	1990	1995	1996	1997
Banca cantonale	2'253'314	3'191'212	4'196'902	4'966'289	5'016'379	5'063'882
Banca dello Stato del Cantone Ticino	2'253'314	3'191'212	4'196'902	4'966'289	5'016'379	5'063'882
Banche Raiffeisen	756'252	1'270'000	2'200'000	3'229'000	3'600'000	3'840'000
Banche Raiffeisen	756'252	1'270'000	2'200'000	3'229'000	3'600'000	3'840'000
Banche commerciali (24)	4'114'273	7'246'852	13'397'628	8'479'996	8'413'109	7'971'264
BSI-Banca della Svizzera Italiana (2)	3'514'708	6'211'112	9'184'611	6'800'257	6'441'286	5'897'290
Cornèr Banca SA (25)	333'599	494'036	719'307	1'070'406	1'282'133	1'325'018
Società Bancaria Ticinese (26)	82'016	111'656	119'364	119'767	128'565	129'749
Banca Commerciale Lugano (1)	106'664			130'412	213'078	263'617
Banque de Participations et de Placements SA (2)	16'064					
BDL Banco di Lugano (3)			2'771'560			
Banca del Sempione (4)		327'032		359'154	348'047	355'590
Banca Solari & Blum SA (7)	61'222	103'016	91'735			
Banche borsistiche	254'215	510'237	745'296	4'553'103	6'010'496	5'989'104
AXION SWISS BANK SA (29)						
ASTON BANK SA (27)						
Banca Cantrade SA Lugano SA (13)	39'784	85'680	86'459	217'669	214'238	224'986
CBG Banca Privata Lugano SA (13)						
Overland Banca (10)	159'914	299'583	547'196			
Soginvest Banca SA (5)	21'714	31'147				
Banca del Ceresio SA (6)		39'611	48'412	81'255	115'980	135'141
BANCA DEL CERESIO SA (6)						
Banca Privata Edmond de Rothschild SA (7)	32'803	54'216	63'229			
Banca Privata Solari & Blum SA (Gruppo Rothschild) (7)				181'370	194'303	254'028
Banca Privata Edmond de Rothschild Lugano SA (7)						
Edmond de Rothschild (Lugano) SA (7)						
BDL Banco di Lugano (3)				4'043'322	5'452'213	5'328'427
Banca Arner SA (21)				29'487	33'762	46'522
BANCA ARNER SA (21)						
Banca del Gottardo (14)						
BGP Banca di Gestione Patrimoniale SA (23)						
EGOBANK SA (22)						
BANCA CREDINVEST SA (22)						
Società Bancaria Ticinese SA (26)						
Banca Commerciale Lugano (1)						
Altri istituti						
Cornèr Banca SA (25)						
Banche in mano straniera	5'976'073	8'721'281	8'675'608	10'997'082	11'629'985	12'697'632
Banca Aletti & C. (Suisse) SA (20)						
Banca Monte Paschi (Svizzera) SA (37)						
CCM Banca di Credito Commerciale e Mobiliare SA (11)	143'649	300'244	494'433			
Banca di Credito e Commercio SA (18)	17'018	42'145	62'649	53'740	37'003	39'163
BSI SA (12)						
Banca del Gottardo (14)	3'141'537	4'483'167	6'778'045	8'495'006	8'869'137	9'547'854
Banca Unione di Credito (BUC) (10)	432'466	853'719	1'133'599	2'204'214	2'407'207	2'745'023
Banca Popolare di Sondrio (Suisse) SA					51'695	113'283
Banca Commerciale Lugano (1)		113'943	151'534			
Banque de Participations et de Placements SA (2)		68'799				
Banque de Crédit et de Dépôts SA, Bankred (33)						
BDL Banco di Lugano (3)	1'942'234	2'859'264				
Banca del Sempione (4)	273'177					
BANCA DEL SEMPIONE SA (4)						
BIPIELLE Bank (Suisse) (28)						
Soginvest Banca (5)			55'348	62'300	64'378	
Banca del Ceresio SA (6)	25'992					
BANCA DEL CERESIO SA (6)						
Credito privato commerciale SA (34)						
Kredietbank (Svizzera) Lugano SA (11)				179'822	200'565	252'309
UniCredit (Suisse) Bank SA (29)						
Banca Euromobiliare (Suisse) SA (35)						
BANCA GESFID (30)						
Banca Intermobiliare di Investimenti e Gestioni (Suisse) SA						
Banca Popolare di Verona (Suisse) SA (20)						
PKB PRIVATBANK SA (16)						
BPVj Banca Popolare di Vicenza (Suisse) SA (15)						
RasBank (Suisse) SA (15)						
RAS Private Bank (Suisse) SA (15)						
SANPAOLO BANK (SUISSE) SA (17)						
INTESA SANPAOLO PRIVATE BANK (SUISSE) SA (17)						
SG Private Banking (Lugano-Svizzera) SA (13)						
SOCIETE GENERALE Private Banking (Lugano-Svizzera) SA (13)						
BANCA ZARATTINI & CO. SA						
BANCA CREDINVEST SA (22)						
CMB Banque Privée (Suisse) SA (36)						
FIDEURAM Bank (Suisse) S.A. (31)						
Sella Bank SA (32)						
Società finanziarie (9)	21'983	41'160	167'546			
Istituto Finanziario di Lugano SA	13'291	10'531	10'618			
Finanziaria & Valori SA	8'692	16'625	16'243			
Dorfin SA			6'656			
Ultrafin AG		14'004	63'836			
Attel & Cie SA (8)			70'193			
Succursali di banche straniere						
LGT Bank in Liechtenstein SA (19)						
Totale	13'376'110	20'980'742	29'382'980	32'225'470	34'669'969	35'561'882

	1998	1999	2000	2001	2002	2003
Banca cantonale	5'251'642	5'688'504	5'794'980	6'325'154	6'562'766	6'694'299
Banca dello Stato del Cantone Ticino	5'251'642	5'688'504	5'794'980	6'325'154	6'562'766	6'694'299
Banche Raiffeisen	4'184'000	4'713'244	4'962'500	5'319'000	5'798'000	6'445'000
Banche Raiffeisen	4'184'000	4'713'244	4'962'500	5'319'000	5'798'000	6'445'000
Banche commerciali (24)	2'344'746	2'696'121	2'775'174	3'248'133	3'296'482	3'490'650
BSI-Banca della Svizzera Italiana (12)						
Cornèr Banca SA (25)	1'521'342	1'759'935	1'842'245	2'280'612	2'272'500	2'841'551
Società Bancaria Ticinese (26)	131'647	133'720	126'596	123'954	124'062	112'319
Banca Commerciale Lugano (1)	329'320	426'294	456'273	502'751	604'864	536'780
Banque de Participations et de Placements SA (2)						
BDL Banco di Lugano (3)						
Banca del Sempione (4)	362'437	376'172	350'060	340'816	295'056	410'546
Banca Solari & Blum SA (7)						
Banche borsistiche	5'839'610	17'396'838	17'806'490	18'869'701	16'435'646	14'798'689
AXION SWISS BANK SA (29)						
ASTON BANK SA (27)						
Banca Cantrade SA Lugano SA (13)						
CBG Banca Privata Lugano SA (13)	319'040	366'978	364'512	401'421	338'041	
Overland Banca (10)						
Soginvest Banca SA (5)						
Banca del Ceresio SA (6)	154'671	161'335	181'814	203'375	216'403	253'473
BANCA DEL CERESIO SA (6)						
Banca Privata Edmond de Rothschild SA (7)						
Banca Privata Solari & Blum SA (Gruppo Rothschild) (7)						
Banca Privata Edmond de Rothschild Lugano SA (7)	274'667	283'735	288'262	288'706	298'704	301'255
Edmond de Rothschild (Lugano) SA (7)						
BDL Banco di Lugano (3)	5'021'957	4'621'243	4'179'188	4'317'179	3'699'452	3'858'442
Banca Arner SA (21)	69'275	91'427	164'658	166'293	169'021	208'342
BANCA ARNER SA (21)						
Banca del Gottardo (14)		11'872'120	12'563'428	13'111'715	11'086'615	9'649'103
BGP Banca di Gestione Patrimoniale SA (23)			64'628	381'012	627'410	528'074
EGOBANK SA (22)						
BANCA CREDINVEST SA (22)						
Società Bancaria Ticinese SA (26)						
Banca Commerciale Lugano (1)						
Altri istituti						
Cornèr Banca SA (25)						
Banche in mano straniera	19'513'800	11'090'778	12'119'645	13'437'766	12'655'851	14'119'283
Banca Aletti & C. (Suisse) SA (20)					32'285	41'499
Banca Monte Paschi (Svizzera) SA (37)						74'047
CCM Banca di Credito Commerciale e Mobiliare SA (11)						
Banca di Credito e Commercio SA (18)	47'248	55'953	65'503	43'831	45'786	51'108
BSI SA (12)	6'049'777	6'737'724	6'370'555	6'933'872	6'584'570	6'897'644
Banca del Gottardo (14)	9'842'052					
Banca Unione di Credito (BUC) (10)	3'114'372	3'582'928	4'129'019	4'685'720	3'645'421	3'558'929
Banca Popolare di Sondrio (Suisse) SA	191'209	361'789	407'785	526'628	843'191	954'354
Banca Commerciale Lugano (1)						
Banque de Participations et de Placements SA (2)						
Banque de Crédit et de Dépôts SA, Bankred (33)						
BDL Banco di Lugano (3)						
Banca del Sempione (4)						
BANCA DEL SEMPIONE SA (4)						
BIPIELLE Bank (Suisse) (28)					568'588	860'309
Soginvest Banca (5)						
Banca del Ceresio SA (6)						
BANCA DEL CERESIO SA (6)						
Credito privato commerciale SA (34)						
Kredietbank (Svizzera) Lugano SA (11)	269'142	300'073	317'236	282'825		
UniCredit (Suisse) Bank SA (29)		52'311	71'200	84'352	60'569	75'697
Banca Euromobiliare (Suisse) SA (35)			31'540	40'444	46'749	72'828
BANCA GESFID (30)						
Banca Intermobiliare di Investimenti e Gestioni (Suisse) SA					45'932	104'938
Banca Popolare di Verona (Suisse) SA (20)			15'815	20'771		
PKB PRIVATBANK SA (16)			710'992	787'329	764'308	837'229
BPVi Banca Popolare di Vicenza (Suisse) SA (15)				31'994	18'452	
RasBank (Suisse) SA (15)						16'832
RAS Private Bank (Suisse) SA (15)						
SANPAOLO BANK (SUISSE) SA (17)						80'915
INTESA SANPAOLO PRIVATE BANK (SUISSE) SA (17)						
SG Private Banking (Lugano-Svizzera) SA (13)						492'954
SOCIETE GENERALE Private Banking (Lugano-Svizzera) SA (13)						
BANCA ZARATTINI & CO. SA						
BANCA CREDINVEST SA (22)						
CMB Banque Privée (Suisse) SA (36)						
FIDEURAM Bank (Suisse) S.A. (31)						
Sella Bank SA (32)						
Società finanziarie (9)						
Istituto Finanziario di Lugano SA						
Finanziaria & Valori SA						
Dorfina SA						
Ultrafin AG						
Attel & Cie SA (8)						
Succursali di banche straniere				21'115	19'849	25'566
LGT Bank in Liechtenstein SA (19)				21'115	19'849	25'566
Totale	37'133'798	41'585'485	43'458'789	47'220'869	44'768'594	45'573'487

2004	2005	2006	2007	2008	2009	2010	2011	2012	2013	2014
6'871'250	6'970'809	7'165'282	7'233'354	7'570'657	8'081'135	8'543'163	8'869'263	9'195'755	10'706'119	10'854'154
6'871'250	6'970'809	7'165'282	7'233'354	7'570'657	8'081'135	8'543'163	8'869'263	9'195'755	10'706'119	10'854'154
6'765'000	7'218'000	7'658'000	8'247'000	9'006'000	9'843'000	10'485'000	11'217'000	11'742'000	12'262'000	12'708'000
6'765'000	7'218'000	7'658'000	8'247'000	9'006'000	9'843'000	10'485'000	11'217'000	11'742'000	12'262'000	12'708'000
3'656'373	3'978'467	4'060'996	4'161'880							
3'059'967	3'359'734	3'530'253	3'656'540							
112'758	117'940	120'127	135'619							
483'648	500'793	410'616	369'721							
4'640'190	19'330'515	13'770'392	13'758'139	1'824'718	1'991'012	1'691'718	1'647'415	2'209'792	2'575'651	2'390'030
			28'214	35'762		322'099	235'966	319'321	667'469	764'265
247'548	286'619	317'477	359'143	422'387	486'525	425'542	451'524	678'710	531'343	
298'561	321'249	320'135	323'598	509'317	666'041	533'781	621'320	843'888	1'037'740	1'175'757
3'875'481	4'045'416									
223'362										
	277'735	363'961	352'017	398'273	437'025	263'693	193'854	195'895	159'999	258'096
9'259'710	13'569'904	12'135'958	12'636'205							
735'528	792'484	602'698								
	37'108	30'163	58'962							
				134'650	136'310	146'603	144'751	171'978	179'100	191'912
				324'329	265'111					
				3'824'591	3'774'719	3'717'370	4'012'199	4'765'280	5'399'312	6'049'762
				3'824'591	3'774'719	3'717'370	4'012'199	4'765'280	5'399'312	6'049'762
13'079'276	13'620'115	12'123'005	12'252'972	26'217'935	25'066'380	23'128'767	26'672'507	28'641'684	28'013'373	30'997'573
39'805	72'640	71'567	79'332	78'517	166'873	89'358	108'946	101'536	102'419	130'780
6'354'126	6'618'771	5'747'450	6'830'586	10'988'933	16'667'132	15'656'327	18'659'769	20'023'068	19'102'055	20'226'108
				8'980'540						
1'992'532	1'806'724	1'355'885								
1'107'625	1'250'509	1'629'365	1'887'958	2'323'046	2'872'631	3'413'608	3'744'770	4'198'427	4'444'561	4'368'510
		32'818	35'073	52'804	58'704	43'320	36'466			
329'669	361'087	330'698	326'008	492'675						
1'215'409	1'189'479	535'992	569'949	247'508	576'121	601'870	624'686	617'637	606'034	708'063
					200'313	152'204	144'634			
57'123	73'908	107'889	80'427	116'858	225'241	198'728	202'675			612'990
93'593	156'335	232'471	278'949	337'520	447'217					
83'045	122'955	126'294	115'983	128'902	319'887	186'599	207'536			
175'399	244'505	196'545	233'362	243'152	467'433					
92'038	109'255	83'984	97'705	175'986	182'597	111'023	99'520	94'286	123'503	123'518
932'860	911'642	942'321	959'218	1'175'935	1'454'816	1'506'131	1'613'962	2'060'709	2'205'008	3'103'469
30'587	39'162	48'469	54'839	59'375	48'005	20'133	16'361			
119'560	85'004	98'069	77'276	127'130						
455'905	529'004	528'163	558'075	558'834	164'375	128'932	91'245	102'180	93'174	84'113
	49'135	54'025	68'232	69'928	60'292	56'028	518'060	534'250	647'644	684'592
							97'461	107'777	386'767	464'752
							88'078	164'067	188'258	187'275
							48'009	55'596		
							64'841			
							204'085	260'247	221'172	
45'012'089	51'117'906	44'777'675	45'653'345	48'443'901	48'756'246	47'566'018	52'418'384	56'554'511	58'956'455	62'999'519

Note Tabella 21

- 1 Nel 1981 la Banca Commerciale Lugano è passata dalla categoria delle Banche commerciali a quella delle Banche in mano straniera; nel 1991 è ritornata a far parte della categoria delle Banche commerciali, infine, nel 2008, è passata alla categoria delle Banche borsistiche.
Nel 2010 è stata acquisita da HINDUJA BANQUE (SUISSE) SA.
- 2 Nel 1984 la Banque de Participations et de Placements è passata dalla categoria delle Banche commerciali a quella delle Banche in mano straniera ed è stata liquidata nel 1988.
- 3 Nel 1986 il BDL Banco di Lugano è passato dalla categoria delle Banche in mano straniera a quella delle Banche commerciali e nel 1992 alla categoria delle Banche borsistiche.
Nel 2006 è stato acquisito da Banca Julius Baer & Co. SA.
- 4 Nel 1985 la Banca del Sempione è passata dalla categoria delle Banche in mano straniera a quella delle Banche commerciali e nel 2004 è ritornata a far parte della categoria delle Banche in mano straniera.
Nel 2009 ha cambiato ragione sociale in BANCA DEL SEMPIONE SA.
- 5 Nel 1987 la Soginvest Banca SA è passata dalla categoria delle Banche borsistiche a quella delle Banche in mano straniera.
Nel 1997 è stata liquidata.
- 6 Nel 1983 la Banca del Ceresio è passata dalla categoria delle Banche in mano straniera a quella delle Banche borsistiche.
Nel 2013 ha cambiato ragione sociale in BANCA DEL CERESIO SA.
Nel 2014 è passata dalla categoria delle Banche borsistiche a quella delle Banche in mano straniera.
- 7 Nel 1991 la Banca Privata Edmond de Rothschild SA e la Banca Privata Solari & Blum SA hanno effettuato una fusione e hanno costituito la Banca Privata Solari & Blum SA (Gruppo Benjamin e Edmond de Rothschild).
Nel 1998 ha cambiato ragione sociale in Banca Privata Edmond de Rothschild Lugano SA.
Nel 2014 ha cambiato ragione sociale in Edmond de Rothschild (Lugano) SA.
- 8 Nel 1992 la Società finanziaria Attel & Cie SA è stata liquidata.
- 9 Nel 1995 la categoria delle Società finanziarie è stata tolta dalle statistiche della Banca nazionale svizzera.
- 10 Nel 1993 la Overland Banca è stata acquisita dalla Banca Unione di Credito (BUC).
Nel 2007 la Banca Unione di Credito (BUC) è stata acquisita da BSI SA.
- 11 Nel 1995 la CCM Banca di Credito Commerciale e Mobiliare SA ha cambiato ragione sociale ed è divenuta Kredietbank (Svizzera) Lugano SA che nel 2002 è stata acquisita da KREDIETBANK (SUISSE) SA di Ginevra.
- 12 Nel 1998 la BSI-Banca della Svizzera italiana è passata dalla categoria delle Banche commerciali a quella delle Banche in mano straniera cambiando ragione sociale in BSI SA.
- 13 Nel 1997 la Banca Cantrade SA Lugano ha cambiato ragione sociale in CBG Banca Privata Lugano SA; nel 2003 in SG Private Banking (Lugano-Svizzera) SA ed è entrata nella categoria delle Banche in mano straniera.
Nel 2010 la SG Private Banking (Lugano-Svizzera) SA ha cambiato ragione sociale in SOCIETE GENERALE Private Banking (Lugano-Svizzera) SA.
- 14 Nel 1999 la Banca del Gottardo è passata dalla categoria delle Banche in mano straniera alla categoria delle Banche borsistiche e nel 2008 a quella delle Banche in mano straniera, in seguito è stata acquisita da BSI SA.
- 15 Nel 2003 la BPVi Banca Popolare di Vicenza (Suisse) Bank SA ha cambiato ragione sociale in RasBank (Suisse) SA che a sua volta nel 2004 ha cambiato ragione sociale in RAS Private Bank (Suisse) SA.
Nel 2009 la RAS Private Bank (Suisse) SA è stata messa in liquidazione.
Nel 2012 è stata esclusa dalle statistiche della Banca nazionale svizzera a causa del perdurare della liquidazione.
- 16 Nel 2000 la PKB PRIVATBANK SA ha spostato il suo domicilio da Zurigo a Lugano.
- 17 Nel 2003 la SANPAOLO BANK (SUISSE) SA ha spostato il suo domicilio da Ginevra a Lugano e nel 2009 ha cambiato ragione sociale in INTESA SANPAOLO PRIVATE BANK (SUISSE) SA.
- 18 Nel 2004 la Banca di Credito e Commercio SA è stata acquisita dalla Banque Safdié SA che è domiciliata a Ginevra.
- 19 Nel 2004 la LGT Bank in Liechtenstein SA è stata acquisita dalla LGT Bank (Schweiz) SA di Basilea che appartiene alla categoria delle Banche in mano straniera.
- 20 Nel 2002 la Banca Popolare di Verona (Suisse) SA ha cambiato ragione sociale ed è divenuta Banca Aletti & C. (Suisse) SA.
- 21 Nel 2005 la Banca Arner SA ha cambiato ragione sociale ed è divenuta BANCA ARNER SA.
- 22 Nel 2007 la EGOBANK SA ha cambiato ragione sociale ed è divenuta BANCA CREDINVEST SA che nel 2008 è passata dalla categoria delle Banche borsistiche a quella delle Banche in mano straniera.
- 23 Nel 2007 la BGP Banca di Gestione Patrimoniale SA è stata acquisita da Clariden Leu SA di Zurigo.
- 24 Nel 2008 la categoria delle Banche commerciali è stata tolta dalle statistiche della Banca nazionale svizzera.
- 25 Nel 2008 la Cornèr Banca SA è passata dalla categoria delle Banche commerciali a quella degli Altri istituti.
- 26 Nel 2008 la Società Bancaria Ticinese SA è passata dalla categoria delle Banche commerciali a quella delle Banche borsistiche.
- 27 Nel 2009 è stata aperta la procedura di fallimento nei confronti di ASTON BANK SA.
- 28 Nel 2009 la BIPIELLE Bank (Suisse) è stata messa in liquidazione.
Nel 2012 è stata esclusa dalle statistiche della Banca nazionale svizzera a causa del perdurare della liquidazione.
- 29 Nel 2010 la UniCredit (Suisse) Bank SA è stata acquisita dalla Banca dello Stato del Cantone Ticino ed è operativa con la ragione sociale di AXION SWISS BANK SA.
- 30 Nel 2010 la BANCA GESFID è stata acquisita da PKB PRIVATBANK SA.
- 31 Nel 2010 la FIDEURAM Bank (Suisse) S.A. ha spostato il domicilio da Zurigo a Lugano.
Nel 2011 è stata acquisita da BANCA CREDINVEST SA.
- 32 Nel 2010 la Sella Bank SA ha spostato il domicilio da Zurigo a Lugano.
Nel 2013 è stata acquisita dalla Banca Privata Edmond de Rothschild Lugano SA.
- 33 Nel 2012 la Banque de Crédit et de Dépôts SA, Bankred è entrata in liquidazione ed è stata esclusa dalle statistiche della Banca nazionale svizzera.
- 34 Nel 2012 il Credito privato commerciale SA è entrato in liquidazione ed è stato escluso dalle statistiche della Banca nazionale svizzera.
- 35 Nel 2012 la Banca Euromobiliare (Suisse) SA è stata acquisita dalla BANCA ZARATTINI & CO. SA.
- 36 Nel 2012 la CMB Banque Privée (Suisse) SA è stata acquisita dalla PKB PRIVATBANK SA.
- 37 Nel 2004 la Banca Monte Paschi (Suisse) SA è stata acquisita dalla PKB PRIVATBANK SA.

Risparmio raccolto e crediti ipotecari effettuati da sportelli bancari nel Ticino¹
 (in mio di frs.) 2002-2014 Tabella 22

	• Depositi a risparmio, conti di deposito, libretti di deposito, obbligazioni di cassa	• Crediti ipotecari
2002	12'415	22'781
2003	13'332	24'358
2004	13'705	26'420
2005	13'751	28'334
2006	12'956	29'390
2007	12'048	30'152
2008	12'385	31'661
2009	14'316	33'670
2010	15'101	35'456
2011	15'697	37'540
2012	16'774	39'462
2013	19'579	41'825
2014	20'909	43'959

¹ Escluse le succursali di banche straniere
e i banchieri privati.

Risparmio raccolto e crediti ipotecari pro capite¹ nel Ticino e in Svizzera (in frs.) 2002-2014 Tabella 23

	• 2002	• 2003	• 2004	• 2005	• 2006
Risparmio pro capite					
Ticino	39'380.7	42'015.0	42'837.4	42'668.4	39'882.9
Svizzera	41'678.6	45'391.5	45'762.6	46'816.9	44'608.4
Investimenti ipotecari pro capite					
Ticino	72'261.9	76'762.8	82'588.3	87'918.4	90'472.2
Svizzera	73'805.3	76'386.3	79'137.0	82'853.5	85'564.6

¹ Calcolato sulla base della popolazione legale permanente di fine anno.

Dal 2001, causa cambiamento di terminologia, calcolato sulla base della popolazione residente permanente di fine anno.

Dal 2010 i metodi di rilevazione e la definizione del concetto di popolazione residente permanente sono cambiati a causa dell'entrata in vigore della Statistica della popolazione e delle economie domestiche (STATPOP) che comprende anche le persone nel processo d'asilo con una durata di dimora complessiva di almeno 12 mesi. Questo cambiamento non è tale da influenzare i dati qui riportati.

Gettito fiscale cantonale¹ delle banche (in mio di frs.) 2002-2014 Tabella 24

2002	56.7
2003	64.0
2004	82.9
2005	107.2
2006	86.6
2007	74.7
2008	40.5
2009	46.4
2010	40.7
2011	31.0
2012	28.3
2013	24.6 ²
2014	24.0 ²

¹ Fino al 2004 le Banche Raffaisen sono escluse.

² Stima.

• 2007	• 2008	• 2009	• 2010	• 2011	• 2012	• 2013	• 2014
36'666.9	37'221.7	42'642.7	45'246.0	46'586.5	49'096.7	56'498.7	59'678.1
41'238.5	43'420.2	50'560.6	53'709.2	56'949.6	61'042.0	68'167.3	71'688.4
91'764.6	95'153.5	100'291.9	106'234.3	111'413.5	115'503.5	120'693.5	125'467.0
87'457.0	89'334.7	92'927.6	96'177.3	100'151.7	103'702.3	106'769.8	109'271.5

Fonti Banca nazionale svizzera e Ufficio federale di statistica **Elaborazione** Centro di Studi Bancari

ATTIVITÀ FINANZIARIE

I dati STATENT di seguito riportati relativi al 2013 sono da considerarsi provvisori.

Aziende

Stabilimenti che corrispondono a imprese o a una parte di esse (laboratori, fabbriche, etc.) situati in una ubicazione precisa identificabile topograficamente. Secondo la statistica strutturale delle imprese (STATENT), un'unità viene rilevata statisticamente se versa i contributi obbligatori AVS a titolo personale o a nome degli addetti che impiega.

Addetti

Persone (lavoratore dipendente o indipendente) che esercitano un'attività lucrativa che permette la produzione di beni o servizi. Gli impieghi sono rilevati in base al reddito soggetto al versamento dei contributi obbligatori AVS e contati proporzionalmente al loro tempo di lavoro.

Gestione di patrimoni

Attività di investimento per conto proprio, ad es. le attività di capitale di rischio, dei club d'investimento; le società di investimento a capitale fisso; le attività di intermediazione mobiliare per conto proprio (titoli, azioni, obbligazioni).

Gestione di fondi

Attività di gestione di tutti i fondi autorizzati di diritto svizzero; fondi e fondi di investimento. Attività di amministratori indipendenti di capitali che si occupano su procura di fondi patrimoniali di terzi e gestiscono conti o custodiscono titoli per conto di questi clienti.

Intermediazione e consulenza

Operazioni di borsa per conto terzi; mediazione di titoli; mediazione di contratti sulle materie prime; attività delle agenzie di cambio. Attività di trattamento e chiusura delle transazioni finanziarie; consulenza a fondi d'investimento; consulenze finanziarie; servizi di investimento finanziario e di custodia.

Holding e trust

Attività delle società di partecipazione (holding) finanziarie e non. Fondi di investimento aperti; trust; fondi comuni di investimento con titoli di partecipazione.

Altre attività

Leasing finanziario. Attività di tesoreria in un gruppo d'impresa. Attività di factoring; operazioni di copertura, commercio con polizze d'assicurazione vita. Gestione e supervisione dei mercati finanziari.

Fiduciari finanziari iscritti all'albo

Secondo la legge cantonale sui fiduciari, ai fiduciari finanziari competono la consulenza negli investimenti, la gestione e l'amministrazione di patrimoni, l'intermediazione di titoli e quote di proprietà, l'intermediazione di investimenti in materie prime, divise ed altri valori, attraverso le borse operanti nei relativi rami. Necessitano pure dell'autorizzazione di fiduciario finanziario coloro che esercitano l'attività di cambio a titolo principale.

Struttura delle attività finanziarie nel Ticino 2013 Tabella 25

• Attività	• Aziende		• Addetti	
	ass.	%	ass.	%
Gestione di patrimoni	197	26.5	295	13.3
Gestione di fondi	220	29.6	877	39.6
Intermediazione e consulenza	223	30.0	899	40.6
Holding e trust	82	11.0	94	4.2
Altre attività	21	2.8	47	2.1
Totale	743	100.0	2'212	100.0

Fonte STATENT, Ufficio federale di statistica Elaborazione Centro di Studi Bancari

Fiduciari finanziari iscritti all'albo 2003-2014 Tabella 26

2003	283
2004	291
2005	303
2006	312
2007	316
2008	332
2009	335
2010	340
2011	342
2012	344
2013	351
2014	358

Fonte Rendiconto del Consiglio di Stato del Cantone Ticino

Aziende nel TI e in CH 2011-2013 Tabella 27

• Attività		• 2011		• 2012		• 2013	
		TI	ass. %	TI	ass. %	TI	ass. %
Gestione di patrimoni	TI	187	26.9	202	27.4	197	26.5
	CH	2'474	23.0	3'186	28.9	3'229	29.1
Gestione di fondi	TI	214	30.7	219	29.8	220	29.6
	CH	3'081	28.6	3'143	28.5	3'134	28.2
Intermediazione e consulenza	TI	194	27.9	210	28.5	223	30.0
	CH	2'722	25.3	2'866	26.0	2'971	26.8
Holding e trust	TI	74	10.6	80	10.9	82	11.0
	CH	2'052	19.1	1'400	12.7	1'331	12.0
Altre attività	TI	27	3.9	25	3.4	21	2.8
	CH	441	4.1	441	4.0	438	3.9
Totale	TI	696	100.0	736	100.0	743	100.0
	CH	10'770	100.0	11'036	100.0	11'103	100.0

Addetti nel TI e in CH 2011-2013 Tabella 28

• Attività		• 2011		• 2012		• 2013	
		TI	ass. %	TI	ass. %	TI	ass. %
Gestione di patrimoni	TI	305	15.9	258	12.0	295	13.3
	CH	6'667	17.3	4'724	13.0	4'709	13.0
Gestione di fondi	TI	817	42.7	854	39.6	877	39.6
	CH	13'590	35.3	13'824	37.9	13'679	37.8
Intermediazione e consulenza	TI	667	34.9	899	41.7	899	40.6
	CH	11'706	30.4	12'029	33.0	11'942	33.0
Holding e trust	TI	71	3.7	94	4.4	94	4.2
	CH	2'643	6.9	2'155	5.9	2'160	6.0
Altre attività	TI	53	2.7	52	2.4	47	2.1
	CH	3'942	10.2	3'704	10.2	3'738	10.3
Totale	TI	1'913	100.0	2'157	100.0	2'212	100.0
	CH	38'547	100.0	36'436	100.0	36'228	100.0

Aziende

Gestione di patrimoni, gestione di fondi, intermediazione e consulenza, holding e trust sono le quattro principali attività svolte nel 2013 da 743 aziende nel Ticino. Attività d'intermediazione e consulenza, seguita per importanza dalla gestione di fondi e dalla gestione di patrimoni, sono i tre principali ambiti dove sono presenti l'86% delle aziende (tab. 25).

Negli ultimi tre anni l'intermediazione e la consulenza sono andate rafforzandosi fino a divenire nel 2014 le principali attività finanziarie nel Cantone.

Tale dinamica è in controtendenza rispetto all'evoluzione nazionale, dove il numero di aziende presenti nella gestione di patrimoni è cresciuto negli ultimi tre anni fino a farla divenire la principale attività (tab. 27).

Addetti

Complessivamente gli occupati nelle attività finanziarie nel Ticino nel 2013 sono 2'212 (tab. 25), di cui 351 iscritti all'albo come fiduciari finanziari (tab. 26). La maggior parte è attiva nell'intermediazione e consulenza e nella gestione di fondi (80%). Queste cifre, rapportate al numero di aziende, indicano la dimensione limitata di queste ultime: in media 3 addetti per unità. Elemento, questo, che continua a caratterizzare il settore e che ne indica la fragilità a fronte della sensibile crescita in questi anni dei costi amministrativi e tecnologici legati alla regolamentazione e alla gestione dei dati.

Seguendo logicamente il trend delle aziende, anche gli occupati del settore sono aumentati fra il 2012 e il 2013 di complessive 55 unità ripartite fra le diverse attività.

Rispetto alla Svizzera, è da sottolineare una maggiore importanza relativa nel Ticino delle attività di intermediazione e consulenza (tab. 28).

ATTIVITÀ DI COMMERCIALISTA E IMMOBILIARI

Aziende

Stabilimenti che corrispondono a imprese o a una parte di esse (laboratori, fabbriche, etc.) situati in una ubicazione precisa identificabile topograficamente. Secondo la statistica strutturale delle imprese (STATENT), un'unità viene rilevata statisticamente se versa i contributi obbligatori AVS a titolo personale o a nome degli addetti che impiega.

Addetti

Persone (lavoratore dipendente o indipendente) che esercitano un'attività lucrativa che permette la produzione di beni o servizi. Gli impieghi sono rilevati in base al reddito soggetto al versamento dei contributi obbligatori AVS e contati proporzionalmente al loro tempo di lavoro.

Consulenza contabile e fiscale

Contabilità, controllo e revisione contabile, consulenza in materia fiscale.

Consulenza amministrativa

Orientamento e assistenza operativa a imprese e altre organizzazioni in materia gestionale (strategia, organizzazione, pianificazione, marketing, ecc.).

Altre attività

Servizi amministrativi integrati per terzi (servizi d'accettazione, pianificazione finanziaria, tenuta della contabilità, gestione del personale, servizi postali, ecc.). Attività di agenzie di recupero crediti.

Gestione

Gestione di immobili per conto terzi. Riscossione degli affitti.

Intermediazione

Agenzie di mediazione e consulenza immobiliare nella compravendita e nell'affitto. Attività di fiduciari immobiliari.

Fiduciari commercialisti iscritti all'albo

Secondo la legge cantonale sui fiduciari, sono commercialisti coloro che si occupano della tenuta di contabilità, della consulenza e della rappresentanza fiscale, della consulenza e della rappresentanza nell'ambito della Legge sulle esecuzioni e fallimenti, dell'incasso dei crediti, del risanamento di situazioni debitorie. Lo sono pure i consulenti aziendali, quelli che amministrano patrimoni (senza però gestirli), così come coloro che amministrano immobili. Fino al 1 settembre 2007, data di entrata in vigore della Legge federale sui revisori, anche l'attività di revisione era di competenza del commercialista.

Fiduciari immobiliari iscritti all'albo

Secondo la legge cantonale sui fiduciari, rispetto a quella dei commercialisti, l'attività dei fiduciari immobiliari è più specifica e circoscritta. Compete loro in esclusiva l'intermediazione nella compravendita di fondi ai sensi dell'art. 655 CC, l'intermediazione nei negozi giuridici aventi per oggetto diritti immobiliari e diritti di società immobiliari, la locazione di stabili e di appartamenti, l'amministrazione di immobili e società immobiliari, la consulenza e la conduzione di promozioni immobiliari per conto di terzi.

Struttura delle attività di commercialista e immobiliari nel Ticino 2013 Tabella 29

• Attività	• Aziende		• Addetti	
	ass.	%	ass.	%
di commercialista				
Consulenza contabile e fiscale	863	48.9	3'325	67.5
Consulenza amministrativa	871	49.3	1'515	30.7
Altre attività	32	1.8	87	1.8
Totale	1'766	100.0	4'927	100.0
immobiliari				
Gestione	538	72.0	984	61.0
Intermediazione	209	28.0	629	39.0
Totale	747	100.0	1'613	100.0

Fonte STATENT, Ufficio federale di statistica Elaborazione Centro di Studi Bancari

Fiduciari commercialisti iscritti all'albo 2003-2014 Tabella 30

2003	399
2004	417
2005	430
2006	455
2007	466
2008	491
2009	499
2010	502
2011	519
2012	542
2013	554
2014	562

Fiduciari immobiliari iscritti all'albo 2003-2014 Tabella 31

2003	116
2004	119
2005	123
2006	129
2007	135
2008	143
2009	149
2010	158
2011	169
2012	170
2013	173
2014	185

Aziende nel TI e in CH 2011-2013 Tabella 32

Attività	2011		2012		2013	
	ass.	%	ass.	%	ass.	%
di commercialista						
Consulenza contabile e fiscale	TI 844	53.9	875	51.8	863	48.9
	CH 12'927	44.6	12'988	44.1	13'168	42.9
Consulenza amministrativa	TI 685	43.7	779	46.1	871	49.3
	CH 15'366	53.1	15'777	53.6	16'829	54.9
Altre attività	TI 37	2.4	36	2.1	32	1.8
	CH 671	2.3	664	2.3	665	2.2
Totale	TI 1'566	100.0	1'690	100.0	1'766	100.0
	CH 28'964	100.0	29'429	100.0	30'662	100.0
immobiliari						
Gestione	TI 524	74.9	533	71.0	538	72.0
	CH 6'549	69.5	6'725	68.4	6'735	68.1
Intermediazione	TI 176	25.1	218	29.0	209	28.0
	CH 2'872	30.5	3'111	31.6	3'157	31.9
Totale	TI 700	100.0	751	100.0	747	100.0
	CH 9'421	100.0	9'836	100.0	9'892	100.0

Addetti nel TI e in CH 2011-2013 Tabella 33

Attività	2011		2012		2013	
	ass.	%	ass.	%	ass.	%
di commercialista						
Consulenza contabile e fiscale	TI 3'368	71.9	3'375	69.8	3'325	67.5
	CH 40'418	52.8	40'214	52.0	40'279	50.8
Consulenza amministrativa	TI 1'214	25.9	1'364	28.2	1'515	30.7
	CH 33'606	43.9	34'724	44.9	36'592	46.2
Altre attività	TI 103	2.2	99	2.0	87	1.8
	CH 2'465	3.2	2'436	3.1	2'398	3.0
Totale	TI 4'685	100.0	4'838	100.0	4'927	100.0
	CH 76'489	100.0	77'374	100.0	79'269	100.0
immobiliari						
Gestione	TI 934	62.6	973	60.7	984	61.0
	CH 21'268	70.3	21'902	69.6	22'086	69.6
Intermediazione	TI 559	37.4	629	39.3	629	39.0
	CH 8'997	29.7	9'581	30.4	9'625	30.4
Totale	TI 1'493	100.0	1'602	100.0	1'613	100.0
	CH 30'265	100.0	31'483	100.0	31'711	100.0

Aziende

Complessivamente, nel 2013 il numero di aziende facenti attività di commercialista è di 1'766 unità; le attività immobiliari, dal canto loro, coinvolgono 747 aziende. Le prime si ripartiscono "equamente" fra la consulenza contabile e fiscale e la consulenza amministrativa; le seconde, fra attività di gestione (quasi tre quarti) e l'intermediazione, il quarto restante (tab. 29).

Fra il 2012 e il 2013, se il numero di aziende che svolgono attività di commercialista sono aumentate (in particolare nella consulenza amministrativa), quelle attive nell'immobiliare hanno visto il loro numero diminuire (in particolare nell'intermediazione).

Per quanto attiene al paragone con la Svizzera, è da sottolineare che quest'ultima, a differenza del Ticino, ha visto un aumento del numero di aziende in tutte le attività.

Da rilevare, inoltre, che la struttura è diversa in ambedue i comparti: nelle attività commerciali, se nel Ticino l'importanza della consulenza contabile e fiscale e quella amministrativa si equivalgono, in Svizzera la seconda è relativamente più importante; nelle attività immobiliari, la differenza relativa fra gestione e intermediazione nel Ticino è maggiore rispetto alla Svizzera.

Addetti

Complessivamente, nel 2013 gli addetti nelle attività di commercialista sono 4'927 (554 gli iscritti all'albo di fiduciario commercialista) e gli addetti in quelle immobiliari 1'613 (173 gli iscritti all'albo di fiduciari immobiliari) (tabb. 29, 30 e 31).

La maggior parte dei commercialisti lavora nell'ambito della consulenza contabile e fiscale (circa due terzi); per quanto attiene agli immobilaristi, la maggioranza (anche in questo caso circa due terzi) è attiva nella gestione.

In totale, sia le attività di commercialista che quelle immobiliari hanno visto crescere il numero di addetti fra il 2012 e il 2013. Nel dettaglio, si riscontra un aumento dell'occupazione nelle attività di consulenza amministrativa e di gestione immobiliare, una costanza in quelle dell'intermediazione immobiliare e una diminuzione del numero di addetti nella consulenza contabile e fiscale.

Per quanto attiene al paragone con la Svizzera è da sottolineare una struttura diversa nell'occupazione: a differenza del Ticino, il numero di occupati nella consulenza contabile e fiscale e nella consulenza amministrativa sono quasi equivalenti; in ambito immobiliare la proporzione di attivi nella gestione è maggiore. Infine, diversamente dal Ticino, tutte queste attività hanno visto a livello nazionale un incremento dei loro addetti.

ATTIVITÀ ASSICURATIVE

I dati STATENT di seguito riportati relativi al 2013 sono da considerarsi provvisori.

Aziende

Stabilimenti che corrispondono a imprese o a una parte di esse (laboratori, fabbriche, etc.) situati in una ubicazione precisa identificabile topograficamente. Secondo la statistica strutturale delle imprese (STATENT), un'unità viene rilevata statisticamente se versa i contributi obbligatori AVS a titolo personale o a nome degli addetti che impiega.

Addetti

Persone (lavoratore dipendente o indipendente) che esercitano un'attività lucrativa che permette la produzione di beni o servizi. Gli impieghi sono rilevati in base al reddito soggetto al versamento dei contributi obbligatori AVS e contati proporzionalmente al loro tempo di lavoro.

Assicurazione sulla vita

Sottoscrizione di polizze di rendite vitalizie e di polizze di assicurazioni, di rendite invalidità e di assicurazione in caso di morte o di invalidità (con o senza elementi di risparmio notevoli).

Assicurazioni contro gli infortuni e i danni

Assicurazione infortuni, malattie, della mobilia domestica, auto, incendio, contro le perdite finanziarie, di responsabilità civile, di protezione giuridica, contro la grandine, trasporti, di beni e assicurazione di animali.

Attività di agenti e intermediari

Vendita, commercio e acquisizione di contratti assicurativi.

Fondi pensione

Istituti di previdenza di diritto pubblico o privato (fondazioni, cooperative), che si occupano della previdenza professionale legale obbligatoria e/o facoltativa.

Altre attività (ausiliarie delle assicurazioni e dei fondi pensione)

Attività correlate alle assicurazioni e ai fondi pensione. Prestazione di servizi amministrativi connessi alle assicurazioni, quali le stime e le richieste di risarcimento. Riassicurazioni.

Struttura delle attività assicurative nel Ticino 2013 Tabella 34

• Attività	• Aziende		• Addetti	
	ass.	%	ass.	%
Assicurazione sulla vita	2	0.8	19	1.2
Assicurazione contro gli infortuni e i danni	21	8.1	359	22.8
Attività di agenti e intermediari	189	72.7	1'027	65.2
Fondi pensione	7	2.7	63	4.0
Altre attività (ausiliarie delle assicurazioni e dei fondi pensione)	41	15.8	106	6.7
Totale	260	100.0	1'574	100.0

Aziende nel TI e in CH 2011-2013 Tabella 35

Attività		2011		2012		2013	
		ass.	%	ass.	%	ass.	%
Assicurazione sulla vita	TI	4	1.6	3	1.2	2	0.8
	CH	43	1.0	38	0.9	34	0.8
Assicurazione contro gli infortuni e i danni	TI	28	11.5	25	9.8	21	8.1
	CH	305	7.2	284	6.6	215	5.0
Attività di agenti e intermediari	TI	158	65.0	179	69.9	189	72.7
	CH	2'996	70.8	3'073	71.8	3'175	73.8
Fondi pensione	TI	6	2.5	6	2.3	7	2.7
	CH	361	8.5	362	8.5	368	8.6
Altre attività (ausiliarie delle assicurazioni e dei fondi pensione)	TI	47	19.3	43	16.8	41	15.8
	CH	525	12.4	523	12.2	508	11.8
Totale	TI	243	100.0	256	100.0	260	100.0
	CH	4'230	100.0	4'280	100.0	4'300	100.0

Addetti nel TI e in CH 2011-2013 Tabella 36

Attività		2011		2012		2013	
		ass.	%	ass.	%	ass.	%
Assicurazione sulla vita	TI	23	1.4	21	1.3	19	1.2
	CH	3'158	6.6	3'274	6.7	3'229	6.6
Assicurazione contro gli infortuni e i danni	TI	374	23.1	366	22.4	359	22.8
	CH	17'153	35.9	17'287	35.6	17'916	36.4
Attività di agenti e intermediari	TI	1'037	64.1	1'081	66.0	1'027	65.2
	CH	18'490	38.7	18'705	38.5	18'656	37.9
Fondi pensione	TI	58	3.6	62	3.8	63	4.0
	CH	2'788	5.8	2'926	6.0	3'050	6.2
Altre attività (ausiliarie delle assicurazioni e dei fondi pensione)	TI	126	7.8	107	6.5	106	6.7
	CH	6'244	13.1	6'379	13.1	6'333	12.9
Totale	TI	1'618	100.0	1'637	100.0	1'574	100.0
	CH	47'833	100.0	48'571	100.0	49'184	100.0

Aziende

In totale, le aziende che svolgono attività assicurative nel 2013 sono 260, ripartite fra agenti e intermediari (quasi tre quarti), enti che svolgono mansioni ausiliarie (circa 16%) e assicurazioni contro gli infortuni e i danni (quasi un decimo) (tab. 34).

Fra il 2012 e il 2013, complessivamente il numero di aziende è aumentato, in particolare in relazione alla crescita delle attività di agenti e intermediari (+10) (tab. 35).

Rispetto a quella svizzera, la struttura del comparto assicurativo ticinese continua a mantenere alcune differenze: una maggiore presenza relativa di assicuratori contro gli infortuni e i danni e di attività ausiliarie; proporzionalmente, una minore importanza di agenti e intermediari e di fondi pensione.

Infine, l'evoluzione riscontrata fra il 2012 e il 2013 a livello nazionale è simile a quella ticinese.

Addetti

Analogamente alle aziende, le attività di agenti e intermediari, con 1'027 addetti, occupano la maggior parte degli operatori in ambito assicurativo: due terzi del totale. Più di un quinto degli addetti lavora per le assicurazioni contro gli infortuni e i danni. I restanti si ripartiscono fra le altre attività (tab. 36).

Complessivamente, fra il 2012 e il 2013, al contrario dell'anno precedente, si riscontra una contrazione dell'occupazione che concerne tutte le attività salvo i fondi pensione (tab. 36).

Verosimilmente a causa dell'ubicazione delle sedi centrali delle assicurazioni, la struttura dell'occupazione nel Cantone è diversa da quella nazionale. In Ticino, proporzionalmente, gli occupati si concentrano nelle attività di agenti e intermediari; in Svizzera, le assicurazioni sulla vita, contro gli infortuni e i danni occupano relativamente un maggior numero di addetti.

Per quanto riguarda l'evoluzione, contrariamente al Ticino, continua in Svizzera la crescita complessiva degli addetti, dovuta quasi unicamente alle assicurazioni contro gli infortuni e i danni (tab. 36).

