

La piazza finanziaria ticinese 2013

A cura di René Chopard e Nicola Donadio

«La piazza finanziaria ticinese 2013» si basa sui dati disponibili nel 2014.
La pubblicazione, che ha cadenza annuale, è redatta dal Centro di Studi Bancari e finanziata dall'Associazione Bancaria Ticinese.

© 2014, Centro di Studi Bancari
Villa Negroni
CH-6943 Vezia

tel. +41 91 967 42 64
fax +41 91 967 42 63
info@csbancari.ch
<http://www.csbancari.ch>

Riproduzione autorizzata con citazione della fonte: «Centro di Studi Bancari».

Indice		3
Premessa		7
Introduzione		9
ATTIVITÀ BANCARIE		
Sintesi		
Definizioni		12
Struttura del sistema bancario ticinese		14
Aperture nel 2013		15
Breve analisi		
Istituti / Sportelli		18
Personale / Attività		19
Statistiche		
Istituti	Istituti nel Ticino 2013 – Tab. 2	22
	Nuovi ingressi 2013 – Tab. 3	24
	Cambiamenti di ragione sociale 2013 – Tab. 4	24
	Cambiamenti di categoria 2013 – Tab. 5	24
	Chiusure 2013 – Tab. 6	25
	Numero 2013 – Tab. 7	25
	Evoluzione 2001-2013 – Tab. 8	26
	Confronto TI-CH 2001-2013 – Tab. 9	28
	Confronto TI-CH 1990-2013 (variazione %) – Diagr. 1	29
	Confronto TI-CH per categoria 2001-2013 – Tab. 10	30
	Presenza internazionale delle banche con sede nel Ticino – Tab. 11	32
Sportelli	Numero 2013 – Tab. 12	33
	Evoluzione 2001-2013 – Tab. 13	34
	Confronto TI-CH 2001-2013 – Tab. 14	36
	Confronto TI-CH 1990-2013 (variazione %) – Diagr. 2	37
	Confronto TI-CH per categoria 2001-2013 – Tab. 15	38
Personale	Numero 2013 – Tab. 16	40
	Evoluzione 2001-2013 – Tab. 17	40
	Confronto TI-CH 2001-2013 – Tab. 18	42
	Confronto TI-CH 1990-2013 (variazione %) – Diagr. 3	43
	Confronto TI-CH per categoria 2001-2013 – Tab. 19	44
	Massa salariale cantonale delle banche 2001-2013 – Tab. 20	46
Attività	Evoluzione bilanci delle banche con sede nel Ticino 1980-2013 – Tab. 21	47
	Risparmio raccolto e crediti ipotecari effettuati da sportelli bancari nel Ticino 2001-2013 – Tab. 22	51
	Risparmio raccolto e crediti ipotecari pro capite nel Ticino e in Svizzera 2001-2013 – Tab. 23	52
	Gettito fiscale cantonale delle banche 2001-2013 – Tab. 24	52

ATTIVITÀ FINANZIARIE	
Definizioni	56
Struttura delle attività finanziarie nel Ticino	57
Struttura delle attività finanziarie nel Ticino 2012 – Tab. 25	57
Fiduciari finanziari iscritti all'albo 2003-2013 – Tab. 26	57
Aziende / Addetti	58
Aziende nel TI e in CH 2011-2012 – Tab. 27	58
Addetti nel TI e in CH 2011-2012 – Tab. 28	58
Breve analisi	59
ATTIVITÀ DI COMMERCIALISTA E IMMOBILIARI	
Definizioni	62
Struttura delle attività di commercialista e immobiliari nel Ticino	63
Struttura delle attività di commercialista e immobiliari nel Ticino 2012 – Tab. 29	63
Fiduciari commercialisti iscritti all'albo 2003-2013 – Tab. 30	63
Fiduciari immobiliari iscritti all'albo 2003-2013 – Tab. 31	63
Aziende / Addetti	64
Aziende nel TI e in CH 2011-2012 – Tab. 32	64
Addetti nel TI e in CH 2011-2012 – Tab. 33	64
Breve analisi	65
ATTIVITÀ ASSICURATIVE	
Definizioni	68
Struttura delle attività assicurative nel Ticino	69
Struttura delle attività assicurative nel Ticino 2012 – Tab. 34	69
Aziende / Addetti	70
Aziende nel TI e in CH 2011-2012 – Tab. 35	70
Addetti nel TI e in CH 2011-2012 – Tab. 36	70
Breve analisi	71

L'Associazione Bancaria Ticinese (ABT) è nata nel 1920 quale associazione privata di banche con una regolare attività bancaria nel Canton Ticino. Scopo dell'associazione – come recita lo Statuto – “è quello di salvaguardare e difendere l'immagine della piazza finanziaria ticinese e gli interessi e i diritti dei suoi membri in campo cantonale, ad eccezione di ogni attività commerciale.”

In particolare si vuole:

- a) promuovere la piazza finanziaria ticinese e la sua immagine coinvolgendo gli altri partecipanti (gestori patrimoniali, fiduciari, assicuratori, avvocati d'affari e altri) e le loro associazioni
- b) gestire un'informazione e una comunicazione oggettive ed efficaci sui temi che riguardano l'attività dell'Associazione
- c) facilitare le relazioni tra i membri e discutere tutte le questioni riferite allo scopo dell'Associazione
- d) stabilire norme intese a coordinare attività di comune interesse
- e) collaborare nell'applicazione delle direttive emanate a livello nazionale
- f) promuovere la formazione e l'aggiornamento professionale attraverso la Fondazione Centro di Studi Bancari
- g) promuovere la ricerca di base e la formazione per dottorandi in campo finanziario
- h) partecipare ai lavori di preparazione di normative cantonali nell'ambito di procedure di consultazione e sensibilizzare le Autorità su problemi di particolare importanza concernenti la piazza finanziaria ticinese
- i) gestire la Cassa assegni familiari (CAFABT) e difendere la sua indipendenza.

Attualmente l'ABT raggruppa i principali istituti bancari presenti sulla piazza finanziaria ticinese che impiegano oltre il 90% del personale totale:

- Axion Swiss Bank SA
- BANCA ARNER SA
- Banca Coop SA
- Banca del Ceresio SA
- Banca del Sempione SA
- Banca dello Stato del Cantone Ticino
- Banca Intermobiliare di Investimenti e Gestioni (Suisse) SA
- Banca J. Safra Sarasin SA
- Banca Julius Baer & Co. SA
- Banca Popolare di Sondrio (Suisse) SA
- BANCA ZARATTINI & CO. SA
- Banque Cramer & Cie SA
- BANQUE MORVAL SA
- Banque Syz & CO SA
- BNP Paribas (Suisse) SA
- BSI SA
- Cornèr Banca SA
- Crédit Agricole (Suisse) SA
- Credit Suisse SA
- Deutsche Bank (Svizzera) SA
- Edmond de Rothschild (Lugano) SA
- Federazione Banche Raiffeisen Ticino
- Finter Bank Zürich SA
- Intesa SanPaolo Private Bank (Suisse) SA
- LGT Bank (Svizzera) SA
- PKB PRIVATBANK SA
- Società Bancaria Ticinese SA
- Société Générale Private Banking (Lugano-Svizzera) SA
- UBS SA

Per ulteriori informazioni rivolgersi a:
Segreteria ABT, Villa Negroni, CH-6943 Vezia.
Tel. +41 91 966 21 09, fax +41 91 966 05 69,
e-mail: info@abti.ch, internet: www.abti.ch

Premessa

L'Associazione Bancaria Ticinese (ABT) è lieta di presentare questa pubblicazione, elaborata dalla propria Fondazione Centro di Studi Bancari di Vezia, tramite la quale si è in grado di aggiornare con precisione i dati statistici riferiti alla nostra realtà regionale.

L'indagine di quest'anno presenta un'interessante novità: accanto alla statistica delle banche, aggiornata puntualmente, in questo numero compaiono anche i dati attualizzati relativi al settore parabancario, composto da gestori patrimoniali indipendenti, fiduciari e assicuratori.

I dati principali che ne scaturiscono sono fondamentali per capire come la piazza finanziaria ticinese stia "digerendo" la lunga fase di ristrutturazione iniziata una decina d'anni fa. Le 54 banche attive in Ticino, di cui 18 con sede principale nel Cantone, impiegavano alla fine dello scorso anno 6'465 persone. Se aggiungiamo i gestori patrimoniali, gli assicuratori e le altre attività finanziarie, il numero delle persone occupate nella finanza ticinese sfiora le 10'000 unità. Molto connessi alla finanza sono anche i fiduciari commerciali e immobiliari, e con essi si superano i 15'000 posti di lavoro.

Il presente studio, di tipo strettamente statistico, ben si combina con quello di tipo congiunturale che il KOF Konjunkturforschungsstelle del Politecnico federale di Zurigo svolge trimestralmente in Ticino, in stretta collaborazione con ABT e Ufficio cantonale di statistica. Da questo si desume che i risultati d'esercizio delle banche in Svizzera sono in lenta ripresa ma s'inquadrano in un periodo ancora delicato per il settore e le prospettive che riguardano in particolare la clientela estera rimangono molto difficili.

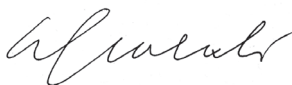
Il settore finanziario conferma quindi la propria importanza per l'economia ticinese, pur in un contesto ancora arduo per le note vicissitudini in ambito regolativo e fiscale.

Auguriamo una buona lettura a chi si avvicina con interesse a questi dati, chiedendo venia se questi non potranno rispondere a ogni domanda.

Vezia, settembre 2014

ASSOCIAZIONE BANCARIA TICINESE

Il Presidente



Claudio Generali

Il Direttore



Franco Citterio



Costituito in Fondazione nel 2009, il Centro di Studi Bancari (CSB) è nato nel 1990 su iniziativa dell'Associazione Bancaria Ticinese. Oggi è il centro per la formazione interdisciplinare e l'aggiornamento continuo delle professioni bancarie, fiduciarie, assicurative e giuridiche:

- la formazione interdisciplinare è concepita in virtù delle interazioni fra i sei ambiti di competenza del Centro di Studi Bancari: Finanza, Banking, Diritto bancario e finanziario, Fiscalità finanziaria, Management e competenze relazionali, Assicurazioni private e sociali;
- l'aggiornamento continuo è organizzato per profili professionali grazie a una continua mappatura dell'evoluzione del sistema bancario e parabancaario;
- il coinvolgimento nelle attività del CSB, accanto alle banche, delle professioni fiduciarie, assicurative e giuridiche è da stimolo alla loro integrazione e facilita lo sviluppo di un distretto cantonale di servizi finanziari;
- le numerose consolidate collaborazioni con associazioni, istituti di formazione, università, etc. (svizzere ed estere) permettono al CSB di offrire a partecipanti svizzeri ed esteri percorsi formativi che preparano alle più prestigiose certificazioni professionali riconosciute internazionalmente che rappresentano la best practice dei rispettivi mestieri.

Sostanzialmente le proposte del Centro di Studi Bancari possono essere riassunte in sei tipologie:

- Corsi e Certificati di base che introducono a nuove conoscenze applicabili a casi semplici;
- Corsi e Diplomi di approfondimento di livello intermedio che permettono la comprensione di nuovi concetti e la loro applicazione a situazioni reali;
- Corsi di perfezionamento e Certificazioni che permettono l'analisi, la sintesi e la valutazione autonoma di problematiche reali complesse;
- Convegni: incontri e conferenze che rispondono a necessità d'informazione sull'evoluzione dell'attualità;
- Formazioni su misura: offerte di corsi confezionati sulla base delle necessità delle singole istituzioni (banche, assicurazioni, etc.), mettendo a frutto una pluriennale esperienza e i molteplici contatti con docenti e professionisti che possono essere coinvolti;
- Ricerca e pubblicistica: forum di riflessioni approfondite, pubblicazione di monografie, raccolte di contributi, quaderni di ricerca, newsletter, traduzioni, etc.

Introduzione

Con la pubblicazione della decima edizione, il nostro annuario sulla piazza finanziaria ticinese si ristruttura parzialmente arricchendosi di nuovi e dettagliati dati. Infatti, accanto alla consueta radiografia del sistema bancario cantonale, a partire da questo numero, le statistiche complete relative alle attività finanziarie in senso lato (settore fiduciario e assicurativo in particolare), finora proposte solo in due occasioni (2006 e 2009) al ritmo dei censimenti delle aziende dell'Ufficio federale di statistica, verranno presentate annualmente. Non solo. Grazie all'introduzione di un nuovo metodo di rilevazione dei dati (STATENT), siamo ora in grado di restituire al lettore una visione articolata e precisa della piazza finanziaria ticinese nel suo insieme. Il rovescio della medaglia, non ce ne voglia il lettore, è la non compatibilità delle nuove statistiche con quelle pubblicate negli scorsi anni.

Il vantaggio della periodicità e dell'accuratezza delle nuove informazioni a disposizione permettono però di delineare più precisamente i contorni e le dinamiche di tutti gli attori che direttamente o indirettamente contribuiscono alle attività della piazza finanziaria ticinese.

Infatti, allo scopo di produrre servizi complessi, integrati e completi, è necessaria una rete di attori differenziati e complementari che vanno a formare il distretto ticinese di servizi finanziari. La conoscenza della loro importanza e specificità non solo permette di disporre di interessante materiale di studio, ma anche di creare consapevolezza e di stimolare la collaborazione. Per essere concorrenziali, soprattutto in un mondo sempre più complicato, oltre che singolarmente efficiente ed efficace, ogni attore deve essere percepito come semplice componente di un insieme complesso con un proprio vigore e una sua identità.

Da sottolineare che, analogamente ai dati relativi alle banche, anche quelli degli istituti non bancari sono stati riclassificati e rielaborati in modo da riflettere una realtà più facilmente leggibile. Così, da ora, il volume viene suddiviso in quattro tipologie di attività: bancarie, finanziarie, di commercialista e immobiliari, assicurative. Ognuna delle tipologie è ripartita poi fra ulteriori categorie, permettendo una visione articolata della piazza ticinese nel suo insieme, comprendendo attività in relazione con la finanza. È anche in funzione della Legge ticinese sull'esercizio delle professioni di fiduciario che si è ritenuto opportuno, da una parte, riportare il numero di iscritti all'albo cantonale, dall'altra, analizzare anche le attività di commercialista e immobiliari. Per ognuna delle quattro tipologie di attività, i dati essenziali sono poi proiettati nel tempo e nello spazio grazie alle serie temporali e ai possibili paragoni fra il Ticino e la Svizzera. Una breve sintesi con le principali definizioni e una succinta analisi completano, infine, i quattro gruppi di statistiche.

Come di consuetudine, il volume è scevro da valutazioni e commenti, dando al lettore la libertà di combinare, intrecciare, paragonare le cifre presentate a sua scelta, così da effettuare le proprie analisi in funzione di suoi specifici bisogni.

Così facendo, siamo sicuri che con questa rivisitazione della pubblicazione il Centro di Studi Bancari risponde alle necessità d'informazioni di dettaglio sempre più importanti in una realtà in continuo e profondo mutamento.

L'importanza della rete e delle collaborazioni non è unicamente fondamentale per le attività finanziarie, lo è anche per le attività scientifiche. È dunque doveroso ricordare la grande disponibilità di enti e persone che hanno permesso la pubblicazione di questo opuscolo. L'Ufficio di statistica del Canton Ticino, in particolare il suo collaboratore scientifico Lorenzo Cedro, per la messa a disposizione di dati e informazioni. La Banca nazionale svizzera, in particolare Livio Lugano, membro della direzione, per gli sforzi nell'aiutare a regionalizzare statistiche altrimenti aggregate. I collaboratori del CSB, in particolare Gian Luigi Trucco, che hanno contribuito nel definire la categorizzazione delle attività, soprattutto, di quelle fiduciarie. Infine, l'Associazione Bancaria Ticinese che, grazie al suo contributo finanziario, permette anno dopo anno la pubblicazione e la diffusione di queste importanti informazioni. A tutti un sentito grazie.

Dr. René Chopard
Direttore della Fondazione Centro di Studi Bancari

ATTIVITÀ BANCARIE

Sintesi

Istituti

Sono definiti istituti le aziende che:

- sono attive principalmente nel settore finanziario;
- si procurano dei fondi accettando depositi dal pubblico o rifinanziandosi presso altre banche;
- utilizzano i loro fondi per finanziare persone o aziende.

Sportelli in senso stretto

Sono definiti sportelli in senso stretto: le sedi principali, le succursali, le agenzie e casse di deposito; a partire dal 1984 unicamente gli sportelli con al minimo un collaboratore a tempo pieno.

Sportelli in senso largo

Agli sportelli in senso stretto si aggiungono gli uffici di incasso e le rappresentanze in Svizzera e all'estero.

Personale

È definito personale: il personale proprio e ausiliario, incluso il personale occupato a tempo parziale nel quadro di un contratto di lavoro permanente, gli apprendisti e gli stagisti. Dal 2001 gli impiegati a tempo parziale sono contati proporzionalmente al loro tempo di lavoro.

Banche cantonali

Le banche cantonali sono per la maggioranza istituti di diritto pubblico a carattere universale. Sono particolarmente attive nella raccolta del risparmio e nel credito ipotecario.

Grandi banche

Le grandi banche propongono l'intera gamma delle prestazioni bancarie.

Banche regionali e casse di risparmio

Istituti di credito fondiario, banche locali e regionali, casse di risparmio.

Banche Raiffeisen

Le banche Raiffeisen sono delle cooperative che si concentrano principalmente nelle attività di raccolta del risparmio e di credito ipotecario.

Banche commerciali

Le banche commerciali sono attive negli affari commerciali, nella gestione patrimoniale e nelle operazioni di banca d'affari. A causa dell'intreccio sempre più importante delle attività di alcuni istituti di questa categoria, peraltro fra di loro eterogenei, con quelli delle banche borsistiche, dal 2008 la categoria è stata abolita. Gli istituti sono stati suddivisi tra le categorie Altri istituti e Banche borsistiche.

Banche borsistiche

Le banche borsistiche sono specializzate nella gestione patrimoniale.

Altri istituti

Categoria che raggruppa le banche che non sono collocabili nelle altre categorie. Tra le altre, dal 1999 le banche di prestito personale e dal 2008 alcune banche commerciali. A partire dal 2013 fa parte di questa categoria PostFinance SA.

Banche in mano straniera

Sono definite banche in mano straniera quegli istituti dove le partecipazioni qualificate estere dirette o indirette si elevano a più della metà dei voti o che sono dominati in altro modo da stranieri. Sono attive in tutti i campi. Alcune si concentrano su operazioni di banca d'affari o sulle gestioni patrimoniali, in particolare per clientela estera.

Società finanziarie

Caratterizzate da operazioni di finanziamento a lungo termine. Dal 1995 le società finanziarie non sono più assimilate alle banche e la categoria è stata abolita.

Succursali di banche straniere

Contrariamente alle banche in mano straniera, le succursali di banche straniere non hanno personalità giuridica. La maggior parte è specializzata nella gestione patrimoniale per clientela estera.

Banchieri privati

I banchieri privati operano sotto forma di ragione sociale individuale, di società in nome collettivo o di società in accomandita. Sono specializzati nel private banking.

Struttura del sistema bancario ticinese 2013 Tabella 1

• Categoria	• Istituti		• Sportelli ¹		• Personale	
	ass.	%	ass.	%	ass.	%
Banche cantonali	1	1.9	18	8.1	442	6.8
Grandi banche	2	3.7	35	15.7	1'698	26.3
Banche Raiffeisen	1	1.9	83	37.2	590	9.1
Banche borsistiche	15	27.8	18	8.1	632	9.8
Altri istituti	7	13.0	23	10.3	1'016	15.7
Banche in mano straniera	25	46.3	43	19.3	2'077	32.1
Succursali di banche straniere	2	3.7	2	0.9	5	0.1
Banchieri privati	1	1.9	1	0.4	5	0.1
Totale	54	100.0	223	100.0	6'465	100.0

¹ Sportelli in senso largo.

Ragione sociale Aquila & Co. SA	Forma giuridica Società anonima	Sede principale Zurigo	Categoria Altri istituti
Sportelli TI -	Personale TI 1	Sportelli CH -	Personale CH 36
Recapito Via Clemente Maraini 39 6902 Lugano Tel. +41/(0)91 986 10 50 Fax +41/(0)91 986 10 55 www.aquila.ch	Dati di bilancio Capitale sociale: 2'500'000 CHF Riserve: 14'400'000 CHF Totale di bilancio: 59'295'000 CHF	Assetto azionario Detenuto privatamente.	Descrizione Attività principale di gestione, coordinazione e controllo per le società affiliate (partner companies) fornendo loro servizi nell'ambito degli investimenti, dell'operatività e della compliance.
Ragione sociale PostFinance SA	Forma giuridica Società anonima	Sede principale Berna	Categoria Altri istituti
Sportelli TI 4	Personale TI 137	Sportelli CH 45	Personale CH 3'432
Recapito Viale Stazione 15 6500 Bellinzona Tel. +41/(0)848 888 710 Fax +41/(0)58 667 35 56 www.postfinance.ch	Dati di bilancio Capitale sociale: 2'000'000'000 CHF Riserve: 4'682'294'000 CHF Totale di bilancio: 117'017'719'000 CHF	Assetto azionario Detenuto interamente da La Posta Svizzera SA.	Descrizione Attività principale di traffico pagamenti unitamente alla gestione di risparmi, investimenti, previdenza e finanziamenti.



ATTIVITÀ BANCARIE

Breve analisi

Istituti

La diminuzione del numero di banche nel 2013 è molto meno pronunciata rispetto agli ultimi due anni (tab. 8). La riduzione di 2 unità è il risultato di una chiusura, di 3 accorpamenti (tab. 6), che confermano le tendenze al riassetto del sistema bancario ticinese, e di 2 nuovi ingressi (tab. 3) con l'integrazione nelle statistiche bancarie di PostFinance SA dopo l'autorizzazione a esercitare l'attività bancaria accordata dall'autorità di sorveglianza dei mercati finanziari (FINMA) il 26 giugno 2013. Continua l'erosione del numero di banche in mano straniera dovuta anche all'incertezza dei rapporti fra la Svizzera e gli altri Paesi in ambito finanziario, diminuendone così l'importanza relativa. Cresce d'altro canto il ruolo della categoria altri istituti a sottolineare la salutare eterogeneità della struttura bancaria del Cantone. Rispetto agli ultimi anni, la diminuzione del numero complessivo di istituti nel Ticino è proporzionalmente minore rispetto all'analoga dinamica a livello svizzero (tab. 10).

Sportelli

Si conferma anche nel 2013 la diminuzione della diffusione sul territorio delle banche (tab. 13), che risulta anche dal processo di razionalizzazione adottato dalle banche Raiffeisen. In controtendenza la categoria degli altri istituti che, conformemente all'aumento delle banche che ne fanno parte, vede i suoi sportelli crescere sensibilmente. L'evoluzione della struttura nazionale è simile (tab. 15).

Personale

La diminuzione del personale è mitigata rispetto agli ultimi anni (tab. 17). Il calo del numero di occupati nelle grandi banche, nelle banche Raiffeisen e nelle banche in mano straniera è stato in parte compensato dal sensibile aumento del personale nella categoria altri istituti. Se nel risultato totale il trend ticinese segue quello del sistema bancario svizzero, che tiene conto anche degli sportelli all'estero, per alcune categorie la dinamica cantonale si discosta da quella nazionale. È il caso della banca cantonale e delle banche Raiffeisen (tab. 19). Interessante sottolineare che il numero complessivo degli occupati negli sportelli di banche svizzere situate sul suolo elvetico è cresciuto (Diagramma 3).

Attività

Continua la crescita del bilancio aggregato delle banche con sede nel Ticino malgrado il loro numero sia in diminuzione. Logica conseguenza dell'importante crescita dei depositi (+17%) e dei crediti ipotecari (+6%) (tab. 22). Come negli scorsi anni, anche nel 2013 rispetto alla Svizzera, pur essendo il risparmio pro capite minore, i crediti, sempre pro capite, sono maggiori nel Ticino (tab. 23). Infine, si conferma la drammatica erosione del gettito fiscale cantonale che scende ulteriormente a circa 20 milioni.



ATTIVITÀ BANCARIE

Statistiche

Istituti nel Ticino 2013 Tabella 2

<i>• Categoria</i>	<i>• Anno di costituzione</i>		<i>• Anno di apertura nel TI</i>	<i>• Domicilio</i>	<i>• Ragione sociale</i>	<i>• Modalità operativa nel TI</i>	
Banche cantonali	1915	1915		Bellinzona	Banca dello Stato del Cantone Ticino	SEDE e SUC	
Grandi banche	1856	1913		Zurigo	Credit Suisse SA	SUC	
	1998	1920 ²		Basilea e Zurigo	UBS SA	SUC	
Banche Raiffeisen	1902	1923 ³		San Gallo	Gruppo Raiffeisen	COOP	
Banche borsistiche	1998	2010		Lugano	AXION SWISS BANK SA	SEDE	
	1994	1994		Lugano	BANCA ARNER SA	SEDE	
	1958	1958		Lugano	BANCA DEL CERESIO SA	SEDE	
	1890	1947		Zurigo	Banca Julius Baer & Co. SA	SUC	
	1926	1926		Lugano	Banca Privata Edmond de Rothschild Lugano SA	SEDE	
	2001	2004		Ginevra	Banque Cramer & Cie SA	SUC	
	1976	1989		Ginevra	BANQUE MORVAL SA	SUC	
	1995	1999		Ginevra	Banque Syz & Co SA	SUC	
	1932	2005		Zurigo	Maerki Baumann & Co. SA	SUC	
	2009	2012		San Gallo	Notenstein Privatbank SA	SUC	
	1856	2000		Yverdon-les-Bains	Piguet Galland & Cie SA	RAPPR	
	2010	2012		Ginevra	REYL & Cie SA	SUC	
	1903	1903		Bellinzona	Società Bancaria Ticinese SA	SEDE	
	1960	1990		Ginevra	UNION BANCAIRE PRIVEE, UBP SA	SUC	
	1988	2012		Zurigo	Valartis Bank SA	SUC	
	Altri istituti	2012	2013		Zurigo	Aquila & Co. SA	SUC
		1927	1972		Basilea	Banca Coop SA	SUC
1958		1973		Zurigo	Banca Migros SA	SUC	
2006		2007		Horgen	Bank-now SA	SUC	
1952		1952		Lugano	Cornèr Banca SA	SEDE e SUC	
2013		2013		Berna	PostFinance SA	SUC	
1934		1996		Basilea	WIR Bank società cooperativa	SUC	
Banche in mano straniera	2000	2000		Lugano	Banca Aletti & C. (Suisse) SA	SEDE	
	2004	2005		Lugano	BANCA CREDINVEST SA	SEDE	
	1960	1960		Lugano	BANCA DEL SEMPIONE SA	SEDE e SUC	
	2001	2001		Lugano	Banca Intermobiliare di Investimenti e Gestioni (Suisse) SA	SEDE	
	1995	1995		Lugano	Banca Popolare di Sondrio (Suisse) SA	SEDE e SUC	
	1991	2005		Lugano	BANCA ZARATTINI & CO. SA	SEDE	
	1909	1997		Basilea	Bank CIC (Schweiz) SA	SUC	
	1841	1999		Basilea	Bank J. Safra Sarasin SA	SUC	
	1985	2004		Ginevra	BANQUE HERITAGE SA	RAPPR	
	1872	1971		Ginevra	BNP Paribas (Suisse) SA	SUC	
	1873	1873		Lugano	BSI SA	SEDE e SUC	
	1998	1998		Zurigo	Cembra Money Bank SA	SUC	
	1990	1999		Ginevra	CIM BANQUE SA	SUC	
	1876	1976		Ginevra	Crédit Agricole (Suisse) SA	SUC	
	1980	1988		Ginevra	Deutsche Bank (Suisse) SA	SUC	
	1958	1960		Zurigo	FINTER BANK ZÜRICH SA	RAPPR	
	1994	2010		Ginevra	HINDUJA BANQUE (SUISSE) SA	SUC	
	1988	1988		Ginevra	HSBC Private Bank (Suisse) SA	SUC	

Abbreviazioni

SEDE	Sede principale
SUC	Succursale
COOP	Società cooperativa
RAPPR	Ufficio di rappresentanza

• Categoria	• Anno di costituzione	• Anno di apertura nel TI	• Domicilio	• Ragione sociale	• Modalità operativa nel TI
	2000	2001	Lugano	INTESA SANPAOLO PRIVATE BANK (SUISSE) SA	SEDE
	1970	2002	Ginevra	KBL (SWITZERLAND) LTD	SUC
	1953	2012	Zurigo	Leumi Private Bank SA	SUC
	2001	2004	Basilea	LGT Bank (Schweiz) SA	SUC
	1986	2006	Zurigo	Liechtensteinische Landesbank (Schweiz) SA	SUC
	1958	1969	Lugano	PKB PRIVATBANK SA	SEDE e SUC
	1943	1974	Lugano	SOCIETE GENERALE Private Banking (Lugano-Svizzera) SA	SEDE
Succursali di banche straniere	2000	2000	Zurigo	Deutsche Bank SA, Frankfurt a. M., Zweigniederlassung Zürich	SUC
	2000	2001	Opfikon	UBS LIMITED, London, Swiss Branch, Opfikon	SUC
Banchieri privati	1796	1993	Ginevra	Lombard, Odier & Cie	RAPPR

¹ Coerentemente con i dati riportati dalla Banca nazionale svizzera (anno di costituzione), nel caso di cambiamento di ragione sociale, l'anno riportato si riferisce all'apertura dell'istituto precedente. In caso di attività preesistente si intende l'anno in cui è stato ottenuto lo statuto di banca.

² 1920: anno di apertura dell'Unione di Banche Svizzere; la Società di Banca Svizzera ha aperto nel 1908.

³ Cassa Raiffeisen a Sonvico.

Seguendo la scelta della Banca nazionale svizzera, pur essendo le banche Raiffeisen giuridicamente indipendenti, in questa tabella vengono indicate come un istituto riferendosi al Gruppo Raiffeisen.

Il loro numero effettivo è riportato sulle tabelle relative agli sportelli.

Nuovi ingressi 2013 Tabella 3

• Categoria	• Anno di costituzione	• Domicilio	• Ragione sociale	• Modalità operativa nel TI
Altri istituti	2012	Zurigo	Aquila & Co. SA	SUC
Altri istituti	2013	Berna	PostFinance SA	SUC

Cambiamenti di ragione sociale 2013 Tabella 4

• Categoria	• Anno di costituzione	• Domicilio	• Nuova ragione sociale	• Ragione sociale precedente
Banche borsistiche	1958	Lugano	BANCA DEL CERESIO SA	Banca del Ceresio SA
Banche in mano straniera	1841	Basilea	Bank J. Safra Sarasin SA	Bank Sarasin & Cie SA
Banche in mano straniera	1998	Zurigo	Cembra Money Bank SA	GE Money Bank SA

Cambiamenti di categoria 2013 Tabella 5

Nessun cambiamento di categoria

Chiusure 2013 Tabella 6

• Categoria	• Anno di costituzione	• Domicilio	• Ragione sociale	• Motivo della chiusura
Banche in mano straniera	1933	Losanna	Banque de Dépôts et de Gestion SA	Acquisita da Banque Cramer & Cie SA
Banche in mano straniera	1985	Zurigo	Banque Internationale à Luxembourg (Suisse) SA	Chiusura succursale nel Ticino
Banche in mano straniera	1958	Ginevra	Banque J. Safra (Suisse) SA	Fusione con Bank Sarasin & Cie SA e costituzione di Bank J. Safra Sarasin SA
Banche in mano straniera	1982	Lugano	Sella Bank SA	Acquisita da Banca Privata Edmond de Rothschild Lugano SA

Numero 2013 Tabella 7

• Categoria	ass.	%
Banche cantonali	1	1.9
Grandi banche	2	3.7
Banche Raiffeisen	1	1.9
Banche borsistiche	15	27.8
Altri istituti	7	13.0
Banche in mano straniera	25	46.3
Succursali di banche straniere	2	3.7
Banchieri privati	1	1.9
Totale	54	100.0

Evoluzione 2001-2013 Tabella 8

• Categoria	• 2001		• 2002		• 2003		• 2004		• 2005		• 2006
	ass.	%	ass.	%	ass.	%	ass.	%	ass.	%	ass.
Banche cantonali	3	3.9	3	4.2	3	4.1	3	3.9	3	3.8	3
<i>di cui con sede nel Ticino</i>	1	1.3	1	1.4	1	1.4	1	1.3	1	1.3	1
Grandi banche	2	2.6	2	2.8	2	2.7	2	2.6	2	2.6	2
<i>di cui con sede nel Ticino</i>	0	0.0	0	0.0	0	0.0	0	0.0	0	0.0	0
Banche regionali	0	0.0	0	0.0	0	0.0	0	0.0	0	0.0	0
<i>di cui con sede nel Ticino</i>	0	0.0	0	0.0	0	0.0	0	0.0	0	0.0	0
Banche Raiffeisen	1	1.3	1	1.4	1	1.4	1	1.3	1	1.3	1
<i>di cui con sede nel Ticino</i>	1	1.3	1	1.4	1	1.4	1	1.3	1	1.3	1
Banche commerciali	7	9.2	6	8.3	6	8.1	5	6.6	6	7.7	6
<i>di cui con sede nel Ticino</i>	4	5.3	4	5.6	4	5.4	3	3.9	3	3.8	3
Banche borsistiche	13	17.1	15	20.8	15	20.3	15	19.7	18	23.1	17
<i>di cui con sede nel Ticino</i>	7	9.2	7	9.7	6	8.1	6	7.9	7	9.0	6
Altri istituti	1	1.3	1	1.4	1	1.4	1	1.3	1	1.3	1
<i>di cui con sede nel Ticino</i>	0	0.0	0	0.0	0	0.0	0	0.0	0	0.0	0
Banche in mano straniera	41	53.9	37	51.4	40	54.1	43	56.6	41	52.6	42
<i>di cui con sede nel Ticino</i>	10	13.2	11	15.3	14	18.9	15	19.7	16	20.5	17
Succursali di banche straniere	5	6.6	5	6.9	4	5.4	4	5.3	4	5.1	3
<i>di cui con sede nel Ticino</i>	1	1.3	1	1.4	1	1.4	0	0.0	0	0.0	0
Banchieri privati	3	3.9	2	2.8	2	2.7	2	2.6	2	2.6	2
<i>di cui con sede nel Ticino</i>	0	0.0	0	0.0	0	0.0	0	0.0	0	0.0	0
Totale	76	100.0	72	100.0	74	100.0	76	100.0	78	100.0	77
<i>di cui con sede nel Ticino</i>	24	31.6	25	34.7	27	36.5	26	34.2	28	35.9	28

	• 2007		• 2008		• 2009		• 2010		• 2011		• 2012 ¹		• 2013	
%	ass.	%	ass.	%	ass.	%	ass.	%	ass.	%	ass.	%	ass.	%
3.9	2	2.7	3	3.9	3	4.1	3	4.2	1	1.6	1	1.8	1	1.9
1.3	1	1.3	1	1.3	1	1.4	1	1.4	1	1.6	1	1.8	1	1.9
2.6	2	2.7	2	2.6	2	2.7	2	2.8	2	3.1	2	3.6	2	3.7
0.0	0	0.0	0	0.0	0	0.0	0	0.0	0	0.0	0	0.0	0	0.0
0.0	0	0.0	0	0.0	0	0.0	0	0.0	0	0.0	0	0.0	0	0.0
0.0	0	0.0	0	0.0	0	0.0	0	0.0	0	0.0	0	0.0	0	0.0
1.3	1	1.3	1	1.3	1	1.4	1	1.4	1	1.6	1	1.8	1	1.9
1.3	1	1.3	1	1.3	1	1.4	1	1.4	1	1.6	1	1.8	1	1.9
7.8	6	8.0	-	-	-	-	-	-	-	-	-	-	-	-
3.9	3	4.0	-	-	-	-	-	-	-	-	-	-	-	-
22.1	16	21.3	15	19.5	13	17.8	13	18.1	13	20.3	15	26.8	15	27.8
7.8	6	8.0	6	7.8	5	6.8	5	6.9	5	7.8	5	8.9	5	9.3
1.3	2	2.7	6	7.8	7	9.6	7	9.7	6	9.4	5	8.9	7	13.0
0.0	0	0.0	1	1.3	1	1.4	1	1.4	1	1.6	1	1.8	1	1.9
54.5	41	54.7	45	58.4	42	57.5	41	56.9	37	57.8	29	51.8	25	46.3
22.1	16	21.3	18	23.4	18	24.7	18	25.0	17	26.6	11	19.6	10	18.5
3.9	3	4.0	3	3.9	3	4.1	3	4.2	2	3.1	2	3.6	2	3.7
0.0	0	0.0	0	0.0	0	0.0	0	0.0	0	0.0	0	0.0	0	0.0
2.6	2	2.7	2	2.6	2	2.7	2	2.8	2	3.1	1	1.8	1	1.9
0.0	0	0.0	0	0.0	0	0.0	0	0.0	0	0.0	0	0.0	0	0.0
100.0	75	100.0	77	100.0	73	100.0	72	100.0	64	100.0	56	100.0	54	100.0
36.4	27	36.0	27	35.1	26	35.6	26	36.1	25	39.1	19	33.9	18	33.3

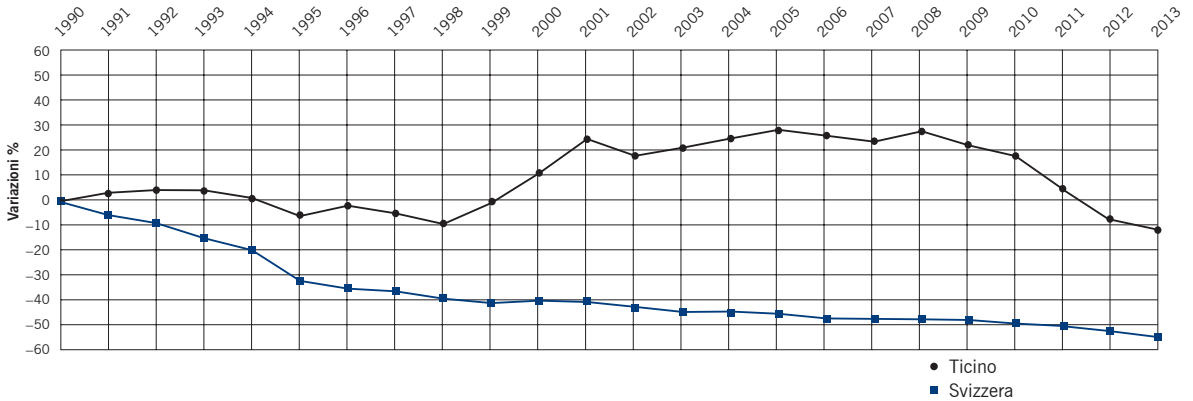
¹ Dal 2012 la Banca nazionale svizzera esclude dal novero degli istituti quelli in liquidazione.

Confronto TI-CH 2001-2013 Tabella 9

Istituti	• 2001		• 2002		• 2003		• 2004		• 2005		• 2006
	ass.	%	ass.	%	ass.	%	ass.	%	ass.	%	ass.
TI	76	20.6	72	20.2	74	21.6	76	22.5	78	23.1	77
CH	369	100.0	356	100.0	342	100.0	338	100.0	337	100.0	331

	● 2007		● 2008		● 2009		● 2010		● 2011		● 2012		● 2013	
%	ass.	%	ass.	%	ass.	%	ass.	%	ass.	%	ass.	%	ass.	%
23.3	75	22.7	77	23.5	73	22.5	72	22.5	64	20.5	56	18.9	54	19.1
100.0	330	100.0	327	100.0	325	100.0	320	100.0	312	100.0	297	100.0	283	100.0

Confronto TI-CH 1990-2013 (variazione %) Diagramma 1



Confronto TI-CH per categoria 2001-2013 Tabella 10

• Categoria		• 2001		• 2002		• 2003		• 2004		• 2005		• 2006
		ass.	%	ass.	%	ass.	%	ass.	%	ass.	%	
Banche cantonali	TI	3	3.9	3	4.2	3	4.1	3	3.9	3	3.8	3
	CH	24	6.5	24	6.7	24	7.0	24	7.1	24	7.1	24
Grandi banche	TI	2	2.6	2	2.8	2	2.7	2	2.6	2	2.6	2
	CH	3	0.8	3	0.8	3	0.9	3	0.9	2	0.6	2
Banche regionali	TI	0	0.0	0	0.0	0	0.0	0	0.0	0	0.0	0
	CH	94	25.5	88	24.7	83	24.3	83	24.6	79	23.4	78
Banche Raiffeisen	TI	1	1.3	1	1.4	1	1.4	1	1.3	1	1.3	1
	CH	1	0.3	1	0.3	1	0.3	1	0.3	1	0.3	1
Banche commerciali	TI	7	9.2	6	8.3	6	8.1	5	6.6	6	7.7	6
	CH	12	3.3	11	3.1	9	2.6	8	2.4	7	2.1	7
Banche borsistiche	TI	13	17.1	15	20.8	15	20.3	15	19.7	18	23.1	17
	CH	61	16.5	62	17.4	55	16.1	53	15.7	56	16.6	52
Altri istituti	TI	1	1.3	1	1.4	1	1.4	1	1.3	1	1.3	1
	CH	7	1.9	5	1.4	4	1.2	4	1.2	4	1.2	4
Banche in mano straniera	TI	41	53.9	37	51.4	40	54.1	43	56.6	41	52.6	42
	CH	125	33.9	122	34.3	122	35.7	123	36.4	122	36.2	120
Succ. di banche straniere	TI	5	6.6	5	6.9	4	5.4	4	5.3	4	5.1	3
	CH	25	6.8	25	7.0	26	7.6	25	7.4	28	8.3	29
Banchieri privati	TI	3	3.9	2	2.8	2	2.7	2	2.6	2	2.6	2
	CH	17	4.6	15	4.2	15	4.4	14	4.1	14	4.2	14
Totale	TI	76	100.0	72	100.0	74	100.0	76	100.0	78	100.0	77
	CH	369	100.0	356	100.0	342	100.0	338	100.0	337	100.0	331

	• 2007		• 2008		• 2009		• 2010		• 2011		• 2012		• 2013	
%	ass.	%	ass.	%	ass.	%	ass.	%	ass.	%	ass.	%	ass.	%
3.9	2	2.7	3	3.9	3	4.1	3	4.2	1	1.6	1	1.8	1	1.9
7.3	24	7.3	24	7.3	24	7.4	24	7.5	24	7.7	24	8.1	24	8.5
2.6	2	2.7	2	2.6	2	2.7	2	2.8	2	3.1	2	3.6	2	3.7
0.6	2	0.6	2	0.6	2	0.6	2	0.6	2	0.6	2	0.7	2	0.7
0.0	0	0.0	0	0.0	0	0.0	0	0.0	0	0.0	0	0.0	0	0.0
23.6	76	23.0	75	22.9	70	21.5	69	21.6	66	21.2	66	22.2	64	22.6
1.3	1	1.3	1	1.3	1	1.4	1	1.4	1	1.6	1	1.8	1	1.9
0.3	1	0.3	1	0.3	1	0.3	1	0.3	1	0.3	1	0.3	1	0.4
7.8	6	8.0	-	-	-	-	-	-	-	-	-	-	-	-
2.1	7	2.1	-	-	-	-	-	-	-	-	-	-	-	-
22.1	16	21.3	15	19.5	13	17.8	13	18.1	13	20.3	15	26.8	15	27.8
15.7	49	14.8	48	14.7	49	15.1	47	14.7	46	14.7	47	15.8	47	16.6
1.3	2	2.7	6	7.8	7	9.6	7	9.7	6	9.4	5	8.9	7	13.0
1.2	6	1.8	9	2.8	9	2.8	10	3.1	12	3.8	13	4.4	14	4.9
54.5	41	54.7	45	58.4	42	57.5	41	56.9	37	57.8	29	51.8	25	46.3
36.3	121	36.7	123	37.6	123	37.8	122	38.1	116	37.2	103	34.7	93	32.9
3.9	3	4.0	3	3.9	3	4.1	3	4.2	2	3.1	2	3.6	2	3.7
8.8	30	9.1	31	9.5	33	10.2	32	10.0	32	10.3	28	9.4	27	9.5
2.6	2	2.7	2	2.6	2	2.7	2	2.8	2	3.1	1	1.8	1	1.9
4.2	14	4.2	14	4.3	14	4.3	13	4.1	13	4.2	13	4.4	11	3.9
100.0	75	100.0	77	100.0	73	100.0	72	100.0	64	100.0	56	100.0	54	100.0
100.0	330	100.0	327	100.0	325	100.0	320	100.0	312	100.0	297	100.0	283	100.0

Presenza internazionale delle banche con sede nel Ticino Tabella 11

● Istituto	● Mondo	● Italia ¹
Banca dello Stato del Cantone Ticino	–	–
AXION SWISS BANK SA	Istanbul	–
BANCA ARNER SA	Dubai, Lussemburgo, Nassau (Bahamas)	Banca Arner (Italia) SpA Milano
BANCA DEL CERESIO SA	British Virgin Islands, Londra, Lussemburgo	Ceresio SIM SpA Milano, Eurofinleading Fiduciaria SpA Milano, Global Selection SGR SpA Milano
Banca Privata Edmond de Rothschild Lugano SA	–	–
Società Bancaria Ticinese SA	–	–
Cornèr Banca SA	Lussemburgo, Nassau (Bahamas)	–
Banca Aletti & C. (Suisse) SA	–	–
BANCA CREDINVEST SA	–	–
BANCA DEL SEMPIONE SA	Nassau (Bahamas)	Accademia SGR SpA Milano, SEMPIONE SIM SpA Milano e Lecco
Banca Intermobiliare di Investimenti e Gestioni (Suisse) SA	–	–
Banca Popolare di Sondrio (Suisse) SA	Principato di Monaco	–
BANCA ZARATTINI & CO. SA	–	–
BSI SA	Bahrain, Hong Kong, Istanbul, Lussemburgo, Malta, Montevideo, Nassau (Bahamas), Panama, Parigi, Principato di Monaco, Singapore	AEON Trust Società Italiana Trust Srl Milano, BSI Europe S.A. - Succursale Italiana Milano, EOS Servizi Fiduciari SpA Milano
INTESA SANPAOLO PRIVATE BANK (SUISSE) SA	–	–
PKB PRIVATBANK SA	Antigua and Barbuda, Lussemburgo, Montevideo, Panama	–
SOCIETE GENERALE Private Banking (Lugano-Svizzera) SA	–	–

¹ Partecipazioni maggiori del 50%.

Numero 2013 Tabella 12

• Categoria

	ass.	%
Banche cantonali	18	8.1
Grandi banche	35	15.7
Banche Raiffeisen	83	37.2
Banche borsistiche	18	8.1
Altri istituti	23	10.3
Banche in mano straniera	43	19.3
Succursali di banche straniere	2	0.9
Banchieri privati	1	0.4
Totale	223	100.0

Sportelli in senso largo

Evoluzione 2001-2013 Tabella 13

• Categoria	• 2001		• 2002		• 2003		• 2004		• 2005		• 2006
	ass.	%	ass.	%	ass.	%	ass.	%	ass.	%	ass.
Banche cantonali	27	9.2	25	8.7	25	8.7	25	8.8	25	8.7	24
Grandi banche	45	15.4	44	15.3	43	15.0	42	14.8	44	15.3	44
Banche reg. e casse di risp.	0	0.0	0	0.0	0	0.0	0	0.0	0	0.0	0
Banche Raiffeisen	125	42.7	124	43.2	121	42.2	118	41.5	112	39.0	108
Banche commerciali	20	6.8	19	6.6	20	7.0	15	5.3	19	6.6	19
Banche borsistiche	17	5.8	19	6.6	19	6.6	19	6.7	22	7.7	21
Altri istituti	1	0.3	1	0.3	1	0.3	1	0.4	1	0.3	1
Banche in mano straniera	50	17.1	48	16.7	52	18.1	58	20.4	58	20.2	60
Succursali di banche straniere	5	1.7	5	1.7	4	1.4	4	1.4	4	1.4	3
Banchieri privati	3	1.0	2	0.7	2	0.7	2	0.7	2	0.7	2
Totale	293	100.0	287	100.0	287	100.0	284	100.0	287	100.0	282

	• 2007		• 2008		• 2009		• 2010		• 2011		• 2012		• 2013	
%	ass.	%	ass.	%	ass.	%	ass.	%	ass.	%	ass.	%	ass.	%
8.5	23	8.4	23	8.4	20	7.4	20	7.6	19	7.5	18	7.7	18	8.1
15.6	40	14.5	39	14.2	40	14.9	40	15.2	40	15.8	39	16.6	35	15.7
0.0	0	0.0	0	0.0	0	0.0	0	0.0	0	0.0	0	0.0	0	0.0
38.3	107	38.9	108	39.3	107	39.8	101	38.4	99	39.1	91	38.7	83	37.2
6.7	18	6.5	-	-	-	-	-	-	-	-	-	-	-	-
7.4	20	7.3	16	5.8	15	5.6	16	6.1	16	6.3	19	8.1	18	8.1
0.4	2	0.7	18	6.5	19	7.1	20	7.6	18	7.1	17	7.2	23	10.3
21.3	59	21.5	65	23.6	61	22.7	59	22.4	55	21.7	48	20.4	43	19.3
1.1	3	1.1	3	1.1	3	1.1	3	1.1	2	0.8	2	0.9	2	0.9
0.7	3	1.1	3	1.1	4	1.5	4	1.5	4	1.6	1	0.4	1	0.4
100.0	275	100.0	275	100.0	269	100.0	263	100.0	253	100.0	235	100.0	223	100.0

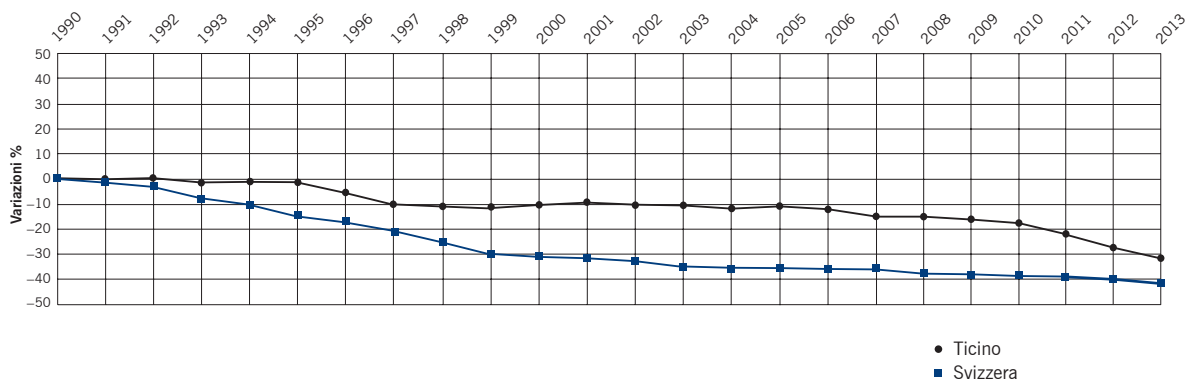
Sportelli in senso largo

Confronto TI-CH 2001-2013 Tabella 14

		● 2001		● 2002		● 2003		● 2004		● 2005		● 2006
		ass.	%	ass.	%	ass.	%	ass.	%	ass.	%	ass.
Sportelli	TI	293	7.4	287	7.3	287	7.5	284	7.5	287	7.5	282
Sportelli	CH	3'959	100.0	3'912	100.0	3'831	100.0	3'784	100.0	3'841	100.0	3'791
<i>di cui all'estero</i>		226		239		226		245		298		294

2007		2008		2009		2010		2011		2012		2013	
%	ass.	%	ass.	%	ass.	%	ass.	%	ass.	%	ass.	%	ass.
7.4	275	7.2	275	7.3	269	7.2	263	7.1	253	6.9	235	6.5	223
100.0	3'834	100.0	3'781	100.0	3'730	100.0	3'726	100.0	3'651	100.0	3'593	100.0	3'524
	317		293		271		284		269		263		253

Sportelli in senso largo

Confronto TI-CH¹ 1990-2013 (variazione %) Diagramma 2¹ I dati relativi alla Svizzera sono privi degli sportelli all'estero.

Confronto TI-CH per categoria 2001-2013 Tabella 15

• Categoria		• 2001		• 2002		• 2003		• 2004		• 2005		• 2006
		ass.	%	ass.	%	ass.	%	ass.	%	ass.	%	
Banche cantonali	TI	27	12.6	25	12.1	25	11.9	25	12.0	23	11.1	23
	CH	752	27.1	748	27.6	740	27.7	730	27.8	731	27.6	731
Grandi banche	TI	45	21.0	44	21.3	43	20.5	42	20.2	44	21.2	44
	CH	566	20.4	539	19.9	542	20.3	529	20.1	524	19.8	527
Banche reg. e casse di risp.	TI	0	0.0	0	0.0	0	0.0	0	0.0	0	0.0	0
	CH	387	14.0	389	14.3	381	14.3	380	14.5	416	15.7	416
Banche Raiffeisen	TI	47	22.0	47	22.7	47	22.4	45	21.6	44	21.2	42
	CH	519	18.7	493	18.2	471	17.7	451	17.2	430	16.3	413
Banche commerciali	TI	20	9.3	19	9.2	20	9.5	15	7.2	16	7.7	17
	CH	103	3.7	95	3.5	88	3.3	86	3.3	90	3.4	91
Banche borsistiche	TI	17	7.9	17	8.2	19	9.0	19	9.1	21	10.1	20
	CH	93	3.4	105	3.9	96	3.6	98	3.7	104	3.9	99
Altri istituti	TI	1	0.5	1	0.5	1	0.5	1	0.5	1	0.5	1
	CH	16	0.6	13	0.5	12	0.4	12	0.5	12	0.5	12
Banche in mano straniera	TI	50	23.4	48	23.2	50	23.8	56	26.9	55	26.4	58
	CH	271	9.8	264	9.7	270	10.1	273	10.4	269	10.2	268
Succ. di banche straniere	TI	5	2.3	5	2.4	4	1.9	4	1.9	3	1.4	2
	CH	37	1.3	43	1.6	45	1.7	45	1.7	46	1.7	40
Banchieri privati	TI	2	0.9	1	0.5	1	0.5	1	0.5	1	0.5	1
	CH	27	1.0	23	0.8	23	0.9	24	0.9	24	0.9	25
Totale	TI	214	100.0	207	100.0	210	100.0	208	100.0	208	100.0	208
	CH	2'771	100.0	2'712	100.0	2'668	100.0	2'628	100.0	2'646	100.0	2'622

	• 2007		• 2008		• 2009		• 2010		• 2011		• 2012		• 2013	
%	ass.	%	ass.	%	ass.	%	ass.	%	ass.	%	ass.	%	ass.	%
11.1	22	10.9	22	11.1	19	10.1	19	10.4	19	10.9	18	10.9	18	11.3
27.9	732	27.8	721	27.9	702	27.4	709	27.7	702	27.8	699	27.9	685	27.4
21.2	40	19.9	39	19.7	40	21.3	40	22.0	40	22.9	39	23.6	35	21.9
20.1	524	19.9	506	19.6	507	19.8	510	19.9	509	20.2	516	20.6	510	20.4
0.0	0	0.0	0	0.0	0	0.0	0	0.0	0	0.0	0	0.0	0	0.0
15.9	388	14.8	380	14.7	381	14.9	387	15.1	377	14.9	377	15.0	370	14.8
20.2	40	19.9	39	19.7	33	17.6	30	16.5	27	15.4	26	15.8	24	15.0
15.8	396	15.1	373	14.4	356	13.9	345	13.5	334	13.2	327	13.1	323	12.9
8.2	17	8.5	-	-	-	-	-	-	-	-	-	-	-	-
3.5	92	3.5	-	-	-	-	-	-	-	-	-	-	-	-
9.6	19	9.5	14	7.1	14	7.4	13	7.1	15	8.6	18	10.9	17	10.6
3.8	100	3.8	90	3.5	98	3.8	97	3.8	89	3.5	103	4.1	109	4.4
0.5	2	1.0	17	8.6	18	9.6	19	10.4	17	9.7	17	10.3	23	14.4
0.5	34	1.3	130	5.0	135	5.3	140	5.5	144	5.7	145	5.8	196	7.9
27.9	57	28.4	63	31.8	59	31.4	56	30.8	52	29.7	45	27.3	41	25.6
10.2	298	11.3	312	12.1	301	11.8	298	11.6	289	11.4	273	10.9	249	10.0
1.0	2	1.0	2	1.0	2	1.1	2	1.1	2	1.1	2	1.2	2	1.3
1.5	38	1.4	40	1.5	42	1.6	41	1.6	42	1.7	38	1.5	35	1.4
0.5	2	1.0	2	1.0	3	1.6	3	1.6	3	1.7	0	0.0	0	0.0
1.0	27	1.0	30	1.2	36	1.4	34	1.3	40	1.6	27	1.1	19	0.8
100.0	201	100.0	198	100.0	188	100.0	182	100.0	175	100.0	165	100.0	160	100.0
100.0	2'629	100.0	2'582	100.0	2'558	100.0	2'561	100.0	2'526	100.0	2'505	100.0	2'496	100.0

Sportelli in senso stretto

Numero 2013 Tabella 16

• Categoria	ass.	%
Banche cantonali	442	6.8
Grandi banche	1'698	26.3
Banche Raiffeisen	590	9.1
Banche borsistiche	632	9.8
Altri istituti	1'016	15.7
Banche in mano straniera	2'077	32.1
Succursali di banche straniere	5	0.1
Banchieri privati	5	0.1
Totale	6'465	100.0

Evoluzione 2001-2013 Tabella 17

• Categoria	• 2001		• 2002		• 2003		• 2004		• 2005		• 2006
	ass.	%	ass.	%	ass.	%	ass.	%	ass.	%	ass.
Banche cantonali	614	7.1	623	7.5	586	7.4	570	7.3	543	7.1	558
Grandi banche	2'665	31.0	2'524	30.3	2'341	29.7	2'167	27.9	2'170	28.4	2'107
Banche reg. e casse di risp.	0	0.0	0	0.0	0	0.0	0	0.0	0	0.0	0
Banche Raiffeisen	421	4.9	428	5.1	463	5.9	480	6.2	506	6.6	475
Banche commerciali	1'035	12.0	1'055	12.7	1'058	13.4	944	12.2	877	11.5	844
Banche borsistiche	1'670	19.4	1'612	19.3	1'494	18.9	1'433	18.4	1'391	18.2	1'320
Altri istituti	3	0.0	3	0.0	3	0.0	3	0.0	3	0.0	3
Banche in mano straniera	2'148	25.0	2'036	24.4	1'914	24.2	2'146	27.6	2'130	27.8	2'200
Succursali di banche straniere	19	0.2	33	0.4	18	0.2	9	0.1	10	0.1	9
Banchieri privati	31	0.4	25	0.3	16	0.2	15	0.2	20	0.3	22
Totale	8'606	100.0	8'339	100.0	7'893	100.0	7'767	100.0	7'650	100.0	7'538
<i>di cui a Lugano</i>	<i>6'682</i>	<i>77.6</i>	<i>6'307</i>	<i>75.6</i>	<i>5'972</i>	<i>75.7</i>	<i>5'905</i>	<i>76.0</i>	<i>5'804</i>	<i>75.9</i>	<i>5'714</i>

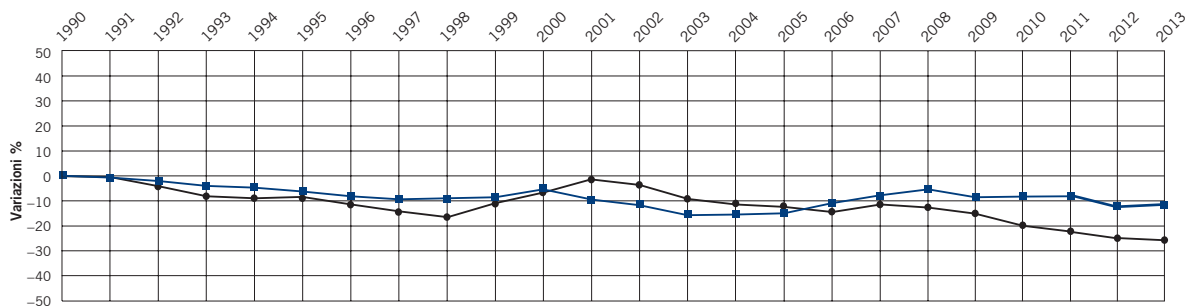
	• 2007		• 2008		• 2009		• 2010		• 2011		• 2012		• 2013	
%	ass.	%	ass.	%	ass.	%	ass.	%	ass.	%	ass.	%	ass.	%
7.4	554	7.2	502	6.6	462	6.3	460	6.5	460	6.7	437	6.7	442	6.8
28.0	2'167	28.1	2'119	27.8	1'953	26.5	1'890	26.8	1'830	26.7	1'804	27.6	1'698	26.3
0.0	0	0.0	0	0.0	0	0.0	0	0.0	0	0.0	0	0.0	0	0.0
6.3	511	6.6	530	7.0	577	7.8	604	8.6	608	8.9	620	9.5	590	9.1
11.2	869	11.3	-	-	-	-	-	-	-	-	-	-	-	-
17.5	1'400	18.2	813	10.7	747	10.1	708	10.0	712	10.4	639	9.8	632	9.8
0.0	13	0.2	842	11.1	848	11.5	842	12.0	851	12.4	862	13.2	1'016	15.7
29.2	2'155	27.9	2'769	36.3	2'725	37.0	2'486	35.3	2'343	34.2	2'171	33.2	2'077	32.1
0.1	8	0.1	8	0.1	8	0.1	8	0.1	6	0.1	5	0.1	5	0.1
0.3	36	0.5	36	0.5	41	0.6	48	0.7	46	0.7	5	0.1	5	0.1
100.0	7'713	100.0	7'619	100.0	7'361	100.0	7'046	100.0	6'856	100.0	6'543	100.0	6'465	100.0
75.8	5'865	76.0	5'797	76.1	5'669	77.0	5'282	75.0	5'183	75.6	4'927	75.3	4'759	73.6

Confronto TI-CH 2001-2013 Tabella 18

	● 2001		● 2002		● 2003		● 2004		● 2005		● 2006
	ass.	%	ass.	%	ass.	%	ass.	%	ass.	%	ass.
Personale	TI 8'606	7.1	8'339	7.0	7'893	7.0	7'767	6.7	7'650	6.4	7'538
Personale	CH 120'415	100.0	118'324	100.0	112'913	100.0	115'627	100.0	119'465	100.0	127'921
<i>di cui all'estero</i>	13'543		13'798		13'455		16'081		18'900		23'677

2007		2008		2009		2010		2011		2012		2013	
%	ass.	%	ass.	%	ass.	%	ass.	%	ass.	%	ass.	%	ass.
5.9	7'713	5.7	7'619	5.6	7'361	5.7	7'046	5.3	6'856	5.2	6'543	5.1	6'465
100.0	136'201	100.0	135'774	100.0	129'808	100.0	132'014	100.0	132'543	100.0	128'915	100.0	127'138
	27'381		25'632		22'262		24'013		24'442		23'748		21'402

Confronto TI-CH¹ 1990-2013 (variazione %) Diagramma 3



¹ I dati relativi alla Svizzera sono privi del personale all'estero.

- Ticino
- Svizzera

Confronto TI-CH per categoria 2001-2013 Tabella 19

• Categoria		• 2001		• 2002		• 2003		• 2004		• 2005		• 2006
		ass.	%	ass.	%	ass.	%	ass.	%	ass.	%	ass.
Banche cantonali	TI	614	7.1	623	7.5	586	7.4	570	7.3	543	7.1	558
	CH	17'677	14.7	17'107	14.5	16'711	14.8	16'486	14.3	16'326	13.7	16'536
Grandi banche	TI	2'665	31.0	2'524	30.3	2'341	29.7	2'167	27.9	2'170	28.4	2'107
	CH	55'991	46.5	54'630	46.2	51'383	45.5	53'072	45.9	56'211	47.1	62'931
Banche reg. e casse di risp.	TI	0	0.0	0	0.0	0	0.0	0	0.0	0	0.0	0
	CH	4'697	3.9	4'642	3.9	4'424	3.9	4'320	3.7	4'141	3.5	4'135
Banche Raiffeisen	TI	421	4.9	428	5.1	463	5.9	480	6.2	506	6.6	475
	CH	5'466	4.5	5'805	4.9	6'058	5.4	6'304	5.5	6'549	5.5	6'764
Banche commerciali	TI	1'035	12.0	1'055	12.7	1'058	13.4	944	12.2	877	11.5	844
	CH	4'659	3.9	2'973	2.5	2'799	2.5	2'695	2.3	2'542	2.1	2'612
Banche borsistiche	TI	1'670	19.4	1'612	19.3	1'494	18.9	1'433	8.4	1'391	18.2	1'320
	CH	8'260	6.9	10'693	9.0	9'593	8.5	9'814	8.5	9'897	8.3	10'301
Altri istituti	TI	3	0.0	3	0.0	3	0.0	3	0.0	3	0.0	3
	CH	645	0.5	606	0.5	566	0.5	561	0.5	245	0.2	255
Banche in mano straniera	TI	2'148	25.0	2'036	24.4	1'914	24.2	2'146	27.6	2'130	27.8	2'200
	CH	17'197	14.3	16'629	14.1	16'501	14.6	17'511	15.1	18'527	15.5	19'244
Succ. di banche straniere	TI	19	0.3	33	0.4	18	0.3	9	0.1	10	0.1	9
	CH	1'320	1.1	1'358	1.1	1'282	1.1	1'234	1.1	1'229	1.0	1'266
Banchieri privati	TI	31	0.4	25	0.3	16	0.2	15	0.2	20	0.3	22
	CH	4'503	3.7	3'881	3.3	3'596	3.2	3'630	3.1	3'798	3.2	3'877
Totale	TI	8'606	100.0	8'339	100.0	7'893	100.0	7'767	100.0	7'650	100.0	7'538
	CH	120'415	100.0	118'324	100.0	112'913	100.0	115'627	100.0	119'465	100.0	127'921

● 2007		● 2008		● 2009		● 2010		● 2011		● 2012		● 2013		
%	ass.	%	ass.	%	ass.	%	ass.	%	ass.	%	ass.	%	ass.	%
7.4	554	7.2	502	6.6	462	6.3	460	6.5	460	6.7	437	6.7	442	6.8
12.9	16'754	12.3	16'917	12.5	17'271	13.3	17'404	13.2	17'456	13.2	17'399	13.5	17'222	13.5
28.0	2'167	28.1	2'119	27.8	1'953	26.5	1'890	26.8	1'830	26.7	1'804	27.6	1'698	26.3
49.2	66'924	49.1	63'900	47.1	58'342	44.9	59'392	45.0	59'792	45.1	58'431	45.3	54'771	43.1
0.0	0	0.0	0	0.0	0	0.0	0	0.0	0	0.0	0	0.0	0	0.0
3.2	3'892	2.9	4'021	3.0	3'980	3.1	4'004	3.0	4'128	3.1	4'160	3.2	3'996	3.1
6.3	511	6.6	530	7.0	577	7.8	604	8.6	608	8.9	620	9.5	590	9.1
5.3	7'208	5.3	7'665	5.6	7'999	6.2	8'068	6.1	8'167	6.2	8'216	6.4	8'266	6.5
11.2	869	11.3	-	-	-	-	-	-	-	-	-	-	-	-
2.0	2'676	2.0	-	-	-	-	-	-	-	-	-	-	-	-
17.5	1'400	18.2	813	10.7	747	10.1	708	10.0	712	10.4	639	9.8	632	9.8
8.1	10'594	7.8	10'369	7.6	10'147	7.8	9'919	7.5	10'381	7.8	9'432	7.3	10'709	8.4
0.0	13	0.2	842	11.1	848	11.5	842	12.0	851	12.4	862	13.2	1'016	15.7
0.2	615	0.5	3'247	2.4	3'319	2.6	3'454	2.6	3'562	2.7	3'546	2.8	6'979	5.5
29.2	2'155	27.9	2'769	36.3	2'725	37.0	2'486	35.3	2'343	34.2	2'171	33.2	2'077	32.1
15.0	21'891	16.1	23'440	17.3	22'471	17.3	23'463	17.8	22'694	17.1	22'064	17.1	19'976	15.7
0.1	8	0.1	8	0.1	8	0.1	8	0.1	6	0.1	5	0.1	5	0.1
1.0	1'334	1.0	1'454	1.1	1'420	1.1	1'468	1.1	1'527	1.2	1'469	1.1	1'042	0.8
0.3	36	0.5	36	0.5	41	0.6	48	0.7	46	0.7	5	0.1	5	0.1
3.0	4'313	3.2	4'761	3.5	4'859	3.7	4'842	3.7	4'836	3.6	4'198	3.3	4'177	3.3
100.0	7'713	100.0	7'619	100.0	7'361	100.0	7'046	100.0	6'856	100.0	6'543	100.0	6'465	100.0
100.0	136'201	100.0	135'774	100.0	129'808	100.0	132'014	100.0	132'543	100.0	128'915	100.0	127'138	100.0

Massa salariale cantonale¹ delle banche (in mio di frs.) 2001-2013 Tabella 20

2001	855
2002	837
2003	826
2004	812
2005	845
2006	883
2007	938
2008	985
2009	948
2010	958
2011	897
2012	852
2013	821

¹ Unicamente le banche dell'Associazione Bancaria Ticinese che occupano il 90% circa dei dipendenti del sistema bancario ticinese.

Evoluzione bilanci delle banche con sede nel Ticino (in 1'000 frs.) 1980-2013 Tabella 21

	1980	1985	1990	1995	1996
Banca cantonale	2'253'314	3'191'212	4'196'902	4'966'289	5'016'379
Banca dello Stato del Cantone Ticino	2'253'314	3'191'212	4'196'902	4'966'289	5'016'379
Banche Raiffeisen	756'252	1'270'000	2'200'000	3'229'000	3'600'000
Banche Raiffeisen	756'252	1'270'000	2'200'000	3'229'000	3'600'000
Banche commerciali (24)	4'114'273	7'246'852	13'397'628	8'479'996	8'413'109
BSI-Banca della Svizzera Italiana (12)	3'514'708	6'211'112	9'184'611	6'800'257	6'441'286
Cornèr Banca SA (25)	333'599	494'036	719'307	1'070'406	1'282'133
Società Bancaria Ticinese (26)	82'016	111'656	119'364	119'767	128'565
Banca Commerciale Lugano (1)	106'664			130'412	213'078
Banque de Participations et de Placements SA (2)	16'064				
BDL Banco di Lugano (3)			2'771'560		
Banca del Sempione (4)		327'032	511'051	359'154	348'047
Banca Solari & Blum SA (7)	61'222	103'016	91'735		
Banche borsistiche	254'215	510'237	745'296	4'553'103	6'010'496
AXION SWISS BANK SA (29)					
ASTON BANK SA (27)					
Banca Cantrade SA Lugano SA (13)	39'784	85'680	86'459	217'669	214'238
CBG Banca Privata Lugano SA (13)					
Overland Banca (10)	159'914	299'583	547'196		
Soginvest Banca SA (5)	21'714	31'147			
Banca del Ceresio SA (6)		39'611	48'412	81'255	115'980
BANCA DEL CERESIO SA (6)					
Banca Privata Edmond de Rothschild SA (7)	32'803	54'216	63'229		
Banca Privata Solari & Blum SA (Gruppo Rothschild) (7)				181'370	194'303
Banca Privata Edmond de Rothschild Lugano SA (7)					
BDL Banco di Lugano (3)				4'043'322	5'452'213
Banca Arner SA (21)				29'487	33'762
BANCA ARNER SA (21)					
Banca del Gottardo (14)					
BGP Banca di Gestione Patrimoniale SA (23)					
EGOBANK SA (22)					
BANCA CREDINVEST SA (22)					
Società Bancaria Ticinese SA (26)					
Banca Commerciale Lugano (1)					
Altri istituti					
Cornèr Banca SA (25)					
Banche in mano straniera	5'976'073	8'721'281	8'675'608	10'997'082	11'629'985
Banca Aletti & C. (Suisse) SA (20)					
Banca Monte Paschi (Svizzera) SA (37)					
CCM Banca di Credito Commerciale e Mobiliare SA (11)	143'649	300'244	494'433		
Banca di Credito e Commercio SA (18)	17'018	42'145	62'649	53'740	37'003
BSI SA (12)					
Banca del Gottardo (14)	3'141'537	4'483'167	6'778'045	8'495'006	8'869'137
Banca Unione di Credito (BUC) (10)	432'466	853'719	1'133'599	2'204'214	2'407'207
Banca Popolare di Sondrio (Suisse) SA					51'695
Banca Commerciale Lugano (1)		113'943	151'534		
Banque de Participations et de Placements SA (2)		68'799			
Banque de Crédit et de Dépôts SA, Bankred (33)					
BDL Banco di Lugano (3)	1'942'234	2'859'264			
Banca del Sempione (4)	273'177				
BANCA DEL SEMPIONE SA (4)					
BIPIELLE Bank (Suisse) (28)					
Soginvest Banca (5)			55'348	62'300	64'378
Banca del Ceresio SA (6)	25'992				
Credito privato commerciale SA (34)					
Kredietbank (Svizzera) Lugano SA (11)				179'822	200'565
UniCredit (Suisse) Bank SA (29)					
Banca Euromobiliare (Suisse) SA (35)					
BANCA GESFID (30)					
Banca Intermobiliare di Investimenti e Gestioni (Suisse) SA					
Banca Popolare di Verona (Suisse) SA (20)					
PKB PRIVATBANK SA (16)					
BPVi Banca Popolare di Vicenza (Suisse) SA (15)					
RasBank (Suisse) SA (15)					
RAS Private Bank (Suisse) SA (15)					
SANPAOLO BANK (SUISSE) SA (17)					
INTESA SANPAOLO PRIVATE BANK (SUISSE) SA (17)					
SG Private Banking (Lugano-Svizzera) SA (13)					
SOCIETE GENERALE Private Banking (Lugano-Svizzera) SA (13)					
BANCA ZARATTINI & CO. SA					
BANCA CREDINVEST SA (22)					
CMB Banque Privée (Suisse) SA (36)					
FIDEURAM Bank (Suisse) S.A. (31)					
Sella Bank SA (32)					
Società finanziarie (9)	21'983	41'160	167'546		
Istituto Finanziario di Lugano SA	13'291	10'531	10'618		
Finanziaria & Valori SA	8'692	16'625	16'243		
Dorfina SA			6'656		
Ultrafin AG		14'004	63'836		
Attel & Cie SA (8)			70'193		
Succursali di banche straniere					
LGT Bank in Liechtenstein SA (19)					
Totale	13'376'110	20'980'742	29'382'980	32'225'470	34'669'969

	1997	1998	1999	2000	2001	2002
Banca cantonale	5'063'882	5'251'642	5'688'504	5'794'980	6'325'154	6'562'766
Banca dello Stato del Cantone Ticino	5'063'882	5'251'642	5'688'504	5'794'980	6'325'154	6'562'766
Banche Raiffeisen	3'840'000	4'184'000	4'713'244	4'962'500	5'319'000	5'798'000
Banche Raiffeisen	3'840'000	4'184'000	4'713'244	4'962'500	5'319'000	5'798'000
Banche commerciali (24)	7'971'264	2'344'746	2'696'121	2'775'174	3'248'133	3'296'482
BSI-Banca della Svizzera Italiana (12)	5'897'290					
Cornèr Banca SA (25)	1'325'018	1'521'342	1'759'935	1'842'245	2'280'612	2'272'500
Società Bancaria Ticinese (26)	129'749	131'647	133'720	126'596	123'954	124'062
Banca Commerciale Lugano (1)	263'617	329'320	426'294	456'273	502'751	604'864
Banque de Participations et de Placements SA (2)						
BDL Banco di Lugano (3)						
Banca del Sempione (4)	355'590	362'437	376'172	350'060	340'816	295'056
Banca Solari & Blum SA (7)						
Banche borsistiche	5'989'104	5'839'610	17'396'838	17'806'490	18'869'701	16'435'646
AXION SWISS BANK SA (29)						
ASTON BANK SA (27)						
Banca Cantrade SA Lugano SA (13)	224'986					
CBG Banca Privata Lugano SA (13)		319'040	366'978	364'512	401'421	338'041
Overland Banca (10)						
Soginvest Banca SA (5)						
Banca del Ceresio SA (6)	135'141	154'671	161'335	181'814	203'375	216'403
BANCA DEL CERESIO SA (6)						
Banca Privata Edmond de Rothschild SA (7)						
Banca Privata Solari & Blum SA (Gruppo Rothschild) (7)	254'028					
Banca Privata Edmond de Rothschild Lugano SA (7)		274'667	283'735	288'262	288'706	298'704
BDL Banco di Lugano (3)	5'328'427	5'021'957	4'621'243	4'179'188	4'317'179	3'699'452
Banca Arner SA (21)	46'522	69'275	91'427	164'658	166'293	169'021
BANCA ARNER SA (21)						
Banca del Gottardo (14)			11'872'120	12'563'428	13'111'715	11'086'615
BGP Banca di Gestione Patrimoniale SA (23)				64'628	381'012	627'410
EGOBANK SA (22)						
BANCA CREDINVEST SA (22)						
Società Bancaria Ticinese SA (26)						
Banca Commerciale Lugano (1)						
Altri istituti						
Cornèr Banca SA (25)						
Banche in mano straniera	12'697'632	19'513'800	11'090'778	12'119'645	13'437'766	12'655'851
Banca Aletti & C. (Suisse) SA (20)						32'285
Banca Monte Paschi (Svizzera) SA (37)						
CCM Banca di Credito Commerciale e Mobiliare SA (11)						
Banca di Credito e Commercio SA (18)	39'163	47'248	55'953	65'503	43'831	45'786
BSI SA (12)		6'049'777	6'737'724	6'370'555	6'933'872	6'584'570
Banca del Gottardo (14)	9'547'854	9'842'052				
Banca Unione di Credito (BUC) (10)	2'745'023	3'114'372	3'582'928	4'129'019	4'685'720	3'645'421
Banca Popolare di Sondrio (Suisse) SA	113'283	191'209	361'789	407'785	526'628	843'191
Banca Commerciale Lugano (1)						
Banque de Participations et de Placements SA (2)						
Banque de Crédit et de Dépôts SA, Bankred (33)						
BDL Banco di Lugano (3)						
Banca del Sempione (4)						
BANCA DEL SEMPIONE SA (4)						
BIPIELLE Bank (Suisse) (28)						568'588
Soginvest Banca (5)						
Banca del Ceresio SA (6)						
Credito privato commerciale SA (34)						
Kredietbank (Svizzera) Lugano SA (11)	252'309	269'142	300'073	317'236	282'825	
UniCredit (Suisse) Bank SA (29)			52'311	71'200	84'352	60'569
Banca Euromobiliare (Suisse) SA (35)				31'540	40'444	46'749
BANCA GESFID (30)						
Banca Intermobiliare di Investimenti e Gestioni (Suisse) SA						45'932
Banca Popolare di Verona (Suisse) SA (20)				15'815	20'771	
PKB PRIVATBANK SA (16)				710'992	787'329	764'308
BPVi Banca Popolare di Vicenza (Suisse) SA (15)					31'994	18'452
RasBank (Suisse) SA (15)						
RAS Private Bank (Suisse) SA (15)						
SANPAOLO BANK (SUISSE) SA (17)						
INTESA SANPAOLO PRIVATE BANK (SUISSE) SA (17)						
SG Private Banking (Lugano-Svizzera) SA (13)						
SOCIETE GENERALE Private Banking (Lugano-Svizzera) SA (13)						
BANCA ZARATTINI & CO. SA						
BANCA CREDINVEST SA (22)						
CMB Banque Privée (Suisse) SA (36)						
FIDEURAM Bank (Suisse) S.A. (31)						
Sella Bank SA (32)						
Società finanziarie (9)						
Istituto Finanziario di Lugano SA						
Finanziaria & Valori SA						
Dorfina SA						
Ultrafin AG						
Attel & Cie SA (8)						
Succursali di banche straniere					21'115	19'849
LGT Bank in Liechtenstein SA (19)					21'115	19'849
Totale	35'561'882	37'133'798	41'585'485	43'458'789	47'220'869	44'768'594

2003	2004	2005	2006	2007	2008	2009	2010	2011	2012	2013
6'694'299	6'871'250	6'970'809	7'165'282	7'233'354	7'570'657	8'081'135	8'543'163	8'869'263	9'195'755	10'706'119
6'694'299	6'871'250	6'970'809	7'165'282	7'233'354	7'570'657	8'081'135	8'543'163	8'869'263	9'195'755	10'706'119
6'445'000	6'765'000	7'218'000	7'658'000	8'247'000	9'006'000	9'843'000	10'485'000	11'217'000	11'742'000	12'262'000
6'445'000	6'765'000	7'218'000	7'658'000	8'247'000	9'006'000	9'843'000	10'485'000	11'217'000	11'742'000	12'262'000
3'490'650	3'656'373	3'978'467	4'060'996	4'161'880						
2'841'551	3'059'967	3'359'734	3'530'253	3'656'540						
112'319	112'758	117'940	120'127	135'619						
536'780	483'648	500'793	410'616	369'721						
410'546										
14'798'689	4'640'190	19'330'515	13'770'392	13'758'139	1'824'718	1'991'012	1'691'718	1'647'415	2'209'792	2'575'651
				28'214	35'762		322'099	235'966	319'321	667'469
253'473	247'548	286'619	317'477	359'143	422'387	486'525	425'542	451'524	678'710	531'343
301'255	298'561	321'249	320'135	323'598	509'317	666'041	533'781	621'320	843'888	1'037'740
3'858'442	3'875'481	4'045'416								
208'342	223'362									
		277'735	363'961	352'017	398'273	437'025	263'693	193'854	195'895	159'999
9'649'103	9'259'710	13'569'904	12'135'958	12'636'205						
528'074	735'528	792'484	602'698							
		37'108	30'163							
				58'962						
					134'650	136'310	146'603	144'751	171'978	179'100
					324'329	265'111				
					3'824'591	3'774'719	3'717'370	4'012'199	4'765'280	5'399'312
14'119'283	13'079'276	13'620'115	12'123'005	12'252'972	26'217'935	25'066'380	23'128'767	26'672'507	28'641'684	28'013'373
41'499	39'805	72'640	71'567	79'332	78'517	166'873	89'358	108'946	101'536	102'419
74'047										
51'108										
6'897'644	6'354'126	6'618'771	5'747'450	6'830'586	10'988'933	16'667'132	15'656'327	18'659'769	20'023'068	19'102'055
					8'980'540					
3'558'929	1'992'532	1'806'724	1'355'885							
954'354	1'107'625	1'250'509	1'629'365	1'887'958	2'323'046	2'872'631	3'413'608	3'744'770	4'198'427	4'444'561
			32'818	35'073	52'804	58'704	43'320	36'466		
	329'669	361'087	330'698	326'008	492'675					
860'309	1'215'409	1'189'479	535'992	569'949	247'508	576'121	601'870	624'686	617'637	606'034
						200'313	152'204	144'634		
	57'123	73'908	107'889	80'427	116'858	225'241	198'728	202'675		
75'697	93'593	156'335	232'471	278'949	337'520	447'217				
72'828	83'045	122'955	126'294	115'983	128'902	319'887	186'599	207'536		
	175'399	244'505	196'545	233'362	243'152	467'433				
104'938	92'038	109'255	83'984	97'705	175'986	182'597	111'023	99'520	94'286	123'503
837'229	932'860	911'642	942'321	959'218	1'175'935	1'454'816	1'506'131	1'613'962	2'060'709	2'205'008
16'832										
80'915	30'587	39'162	48'469	54'839	59'375	48'005	20'133	16'361		
	119'560	85'004	98'069	77'276	127'130					
492'954	455'905	529'004	528'163	558'075	558'834	164'375	128'932	91'245	102'180	93'174
						961'149				
		49'135	54'025	68'232	69'928	119'425	518'060	534'250	647'644	684'592
					60'292	78'433	97'461	107'777	386'767	464'752
						56'028	88'078	164'067	188'258	187'275
							48'009	55'596		
							64'841			
							204'085	260'247	221'172	
25'566										
25'566										
45'573'487	45'012'089	51'117'906	44'777'675	45'653'345	48'443'901	48'756'246	47'566'018	52'418'384	56'554'511	58'956'455

Note Tabella 21

- 1 Nel 1981 la Banca Commerciale Lugano è passata dalla categoria delle Banche commerciali a quella delle Banche in mano straniera; nel 1991 è ritornata a far parte della categoria delle Banche commerciali, infine, nel 2008, è passata alla categoria delle Banche borsistiche.
Nel 2010 è stata acquisita da HINDUJA BANQUE (SUISSE) SA.
- 2 Nel 1984 la Banque de Participations et de Placements è passata dalla categoria delle Banche commerciali a quella delle Banche in mano straniera ed è stata liquidata nel 1988.
- 3 Nel 1986 il BDL Banco di Lugano è passato dalla categoria delle Banche in mano straniera a quella delle Banche commerciali e nel 1992 alla categoria delle Banche borsistiche.
Nel 2006 è stato acquisito da Banca Julius Baer & Co. SA.
- 4 Nel 1985 la Banca del Sempione è passata dalla categoria delle Banche in mano straniera a quella delle Banche commerciali e nel 2004 è ritornata a far parte della categoria delle Banche in mano straniera.
Nel 2009 ha cambiato ragione sociale in BANCA DEL SEMPIONE SA.
- 5 Nel 1987 la Soginvest Banca SA è passata dalla categoria delle Banche borsistiche a quella delle Banche in mano straniera. Nel 1997 è stata liquidata.
- 6 Nel 1983 la Banca del Ceresio è passata dalla categoria delle Banche in mano straniera a quella delle Banche borsistiche. Nel 2013 ha cambiato ragione sociale in BANCA DEL CERESIO SA.
- 7 Nel 1991 la Banca Privata Edmond de Rothschild SA e la Banca Privata Solari & Blum SA hanno effettuato una fusione e hanno costituito la Banca Privata Solari & Blum SA (Gruppo Benjamin e Edmond de Rothschild).
Nel 1998 ha cambiato ragione sociale in Banca Privata Edmond de Rothschild Lugano SA.
- 8 Nel 1992 la Società finanziaria Attel & Cie SA è stata liquidata.
- 9 Nel 1995 la categoria delle Società finanziarie è stata tolta dalle statistiche della Banca nazionale svizzera.
- 10 Nel 1993 la Overland Banca è stata acquisita dalla Banca Unione di Credito (BUC).
Nel 2007 la Banca Unione di Credito (BUC) è stata acquisita da BSI SA.
- 11 Nel 1995 la CCM Banca di Credito Commerciale e Mobiliare SA ha cambiato ragione sociale ed è divenuta Kredietbank (Svizzera) Lugano SA che nel 2002 è stata acquisita da KREDIETBANK (SUISSE) SA di Ginevra.
- 12 Nel 1998 la BSI-Banca della Svizzera italiana è passata dalla categoria delle Banche commerciali a quella delle Banche in mano straniera cambiando ragione sociale in BSI SA.
- 13 Nel 1997 la Banca Cantrade SA Lugano ha cambiato ragione sociale in CBG Banca Privata Lugano SA; nel 2003 in SG Private Banking (Lugano-Svizzera) SA ed è entrata nella categoria delle Banche in mano straniera.
Nel 2010 la SG Private Banking (Lugano-Svizzera) SA ha cambiato ragione sociale in SOCIETE GENERALE Private Banking (Lugano-Svizzera) SA.
- 14 Nel 1999 la Banca del Gottardo è passata dalla categoria delle Banche in mano straniera alla categoria delle Banche borsistiche e nel 2008 a quella delle Banche in mano straniera, in seguito è stata acquisita da BSI SA.
- 15 Nel 2003 la BPVi Banca Popolare di Vicenza (Suisse) Bank SA ha cambiato ragione sociale in RasBank (Suisse) SA che a sua volta nel 2004 ha cambiato ragione sociale in RAS Private Bank (Suisse) SA.
Nel 2009 la RAS Private Bank (Suisse) SA è stata messa in liquidazione.
Nel 2012 è stata esclusa dalle statistiche della Banca nazionale svizzera a causa del perdurare della liquidazione.
- 16 Nel 2000 la PKB PRIVATBANK SA ha spostato il suo domicilio da Zurigo a Lugano.
- 17 Nel 2003 la SANPAOLO BANK (SUISSE) SA ha spostato il suo domicilio da Ginevra a Lugano e nel 2009 ha cambiato ragione sociale in INTESA SANPAOLO PRIVATE BANK (SUISSE) SA.
- 18 Nel 2004 la Banca di Credito e Commercio SA è stata acquisita dalla Banque Safdié SA che è domiciliata a Ginevra.
- 19 Nel 2004 la LGT Bank in Liechtenstein SA è stata acquisita dalla LGT Bank (Schweiz) SA di Basilea che appartiene alla categoria delle Banche in mano straniera.
- 20 Nel 2002 la Banca Popolare di Verona (Suisse) SA ha cambiato ragione sociale ed è divenuta Banca Aletti & C. (Suisse) SA.
- 21 Nel 2005 la Banca Arner SA ha cambiato ragione sociale ed è divenuta BANCA ARNER SA.
- 22 Nel 2007 la EGOBANK SA ha cambiato ragione sociale ed è divenuta BANCA CREDINVEST SA che nel 2008 è passata dalla categoria delle Banche borsistiche a quella delle Banche in mano straniera.
- 23 Nel 2007 la BGP Banca di Gestione Patrimoniale SA è stata acquisita da Clariden Leu SA di Zurigo.
- 24 Nel 2008 la categoria delle Banche commerciali è stata tolta dalle statistiche della Banca nazionale svizzera.
- 25 Nel 2008 la Cornèr Banca SA è passata dalla categoria delle Banche commerciali a quella degli Altri istituti.
- 26 Nel 2008 la Società Bancaria Ticinese SA è passata dalla categoria delle Banche commerciali a quella delle Banche borsistiche.
- 27 Nel 2009 è stata aperta la procedura di fallimento nei confronti di ASTON BANK SA.
- 28 Nel 2009 la BIPIELLE Bank (Suisse) è stata messa in liquidazione.
Nel 2012 è stata esclusa dalle statistiche della Banca nazionale svizzera a causa del perdurare della liquidazione.
- 29 Nel 2010 la UniCredit (Suisse) Bank SA è stata acquisita dalla Banca dello Stato del Cantone Ticino ed è operativa con la ragione sociale di AXION SWISS BANK SA.
- 30 Nel 2010 la BANCA GESFID è stata acquisita da PKB PRIVATBANK SA.
- 31 Nel 2010 la FIDEURAM Bank (Suisse) S.A. ha spostato il domicilio da Zurigo a Lugano.
Nel 2011 è stata acquisita da BANCA CREDINVEST SA.
- 32 Nel 2010 la Sella Bank SA ha spostato il domicilio da Zurigo a Lugano.
Nel 2013 è stata acquisita dalla Banca Privata Edmond de Rothschild Lugano SA.
- 33 Nel 2012 la Banque de Crédit et de Dépôts SA, Bankred è entrata in liquidazione ed è stata esclusa dalle statistiche della Banca nazionale svizzera.
- 34 Nel 2012 il Credito privato commerciale SA è entrato in liquidazione ed è stato escluso dalle statistiche della Banca nazionale svizzera.
- 35 Nel 2012 la Banca Euromobiliare (Suisse) SA è stata acquisita dalla BANCA ZARATTINI & CO. SA.
- 36 Nel 2012 la CMB Banque Privée (Suisse) SA è stata acquisita dalla PKB PRIVATBANK SA.
- 37 Nel 2004 la Banca Monte Paschi (Suisse) SA è stata acquisita dalla PKB PRIVATBANK SA.

Risparmio raccolto e crediti ipotecari effettuati da sportelli bancari nel Ticino¹ (in mio di frs.) 2001-2013 Tabella 22

	• Depositi a risparmio, conti di deposito, libretti di cassa	• Crediti ipotecari
2001	12'714	20'816
2002	12'415	22'781
2003	13'332	24'358
2004	13'705	26'420
2005	13'751	28'334
2006	12'956	29'390
2007	12'048	30'152
2008	12'385	31'661
2009	14'316	33'670
2010	15'101	35'456
2011	15'697	37'540
2012	16'774	39'462
2013	19'579	41'825

¹ Escluse le succursali di banche straniere e i banchieri privati.

Risparmio raccolto e crediti ipotecari pro capite¹ nel Ticino e in Svizzera (in frs.) 2001-2013 Tabella 23

	• 2001	• 2002	• 2003	• 2004	• 2005
Risparmio pro capite					
Ticino	40'681.2	39'380.7	42'015.0	42'837.4	42'668.4
Svizzera	43'795.0	41'678.6	45'391.5	45'762.6	46'816.9
Investimenti ipotecari pro capite					
Ticino	66'605.2	72'261.9	76'762.8	82'588.3	87'918.4
Svizzera	71'793.4	73'805.3	76'386.3	79'137.0	82'853.5

¹ Calcolato sulla base della popolazione legale permanente di fine anno.

Dal 2001, causa cambiamento di terminologia, calcolato sulla base della popolazione residente permanente di fine anno.

Dal 2010 i metodi di rilevazione e la definizione del concetto di popolazione residente permanente sono cambiati a causa dell'entrata in vigore della Statistica della popolazione e delle economie domestiche (STATPOP) che comprende anche le persone nel processo d'asilo con una durata di dimora complessiva di almeno 12 mesi. Questo cambiamento non è tale da influenzare i dati qui riportati.

Gettito fiscale cantonale¹ delle banche (in mio di frs.) 2001-2013 Tabella 24

2001	67.6
2002	56.7
2003	64.0
2004	82.9
2005	107.2
2006	86.6
2007	74.7
2008	42.2
2009	45.5
2010	40.7
2011	31.0
2012	25.8
2013	19.0 ²

¹ Fino al 2004 le Banche Raffeisen sono escluse.

² Stima.

• 2006	• 2007	• 2008	• 2009	• 2010	• 2011	• 2012	• 2013
39'882.9	36'666.9	37'221.7	42'642.7	45'246.0	46'586.5	49'096.7	56'498.7
44'608.4	41'238.5	43'420.2	50'560.6	53'709.2	56'949.6	61'042.0	68'167.3
90'472.2	91'764.6	95'153.5	100'291.9	106'234.3	111'413.5	115'503.5	120'693.5
85'564.6	87'457.0	89'334.7	92'927.6	96'177.3	100'151.7	103'702.3	106'769.8

Fonti Banca nazionale svizzera e Ufficio federale di statistica **Elaborazione** Centro di Studi Bancari



ATTIVITÀ FINANZIARIE

I dati STATENT di seguito riportati relativi al 2012 sono da considerarsi ancora provvisori.

Aziende

Stabilimenti che corrispondono a imprese o a una parte di esse (laboratori, fabbriche, etc.) situati in una ubicazione precisa identificabile topograficamente. Secondo la statistica strutturale delle imprese (STATENT), un'unità viene rilevata statisticamente se versa i contributi obbligatori AVS a titolo personale o a nome degli addetti che impiega.

Addetti

Persone (lavoratore dipendente o indipendente) che esercitano un'attività lucrativa che permette la produzione di beni o servizi. Gli impieghi sono rilevati in base al reddito soggetto al versamento dei contributi obbligatori AVS e contati proporzionalmente al loro tempo di lavoro.

Gestione di patrimoni

Attività di investimento per conto proprio, ad es. le attività di capitale di rischio, dei club d'investimento; le società di investimento a capitale fisso; le attività di intermediazione mobiliare per conto proprio (titoli, azioni, obbligazioni).

Gestione di fondi

Attività di gestione di tutti i fondi autorizzati di diritto svizzero; fondi e fondi di investimento. Attività di amministratori indipendenti di capitali che si occupano su procura di fondi patrimoniali di terzi e gestiscono conti o custodiscono titoli per conto di questi clienti.

Intermediazione e consulenza

Operazioni di borsa per conto terzi; mediazione di titoli; mediazione di contratti sulle materie prime; attività delle agenzie di cambio. Attività di trattamento e chiusura delle transazioni finanziarie; consulenza a fondi d'investimento; consulenze finanziarie; servizi di investimento finanziario e di custodia.

 Holding e trust

Attività delle società di partecipazione (holding) finanziarie e non. Fondi di investimento aperti; trust; fondi comuni di investimento con titoli di partecipazione.

Altre attività

Leasing finanziario. Attività di tesoreria in un gruppo d'impresa. Attività di factoring; operazioni di copertura, commercio con polizze d'assicurazione vita. Gestione e supervisione dei mercati finanziari.

Fiduciari finanziari iscritti all'albo

Secondo la legge cantonale sui fiduciari, ai fiduciari finanziari competono la consulenza negli investimenti, la gestione e l'amministrazione di patrimoni, l'intermediazione di titoli e quote di proprietà, l'intermediazione di investimenti in materie prime, divise ed altri valori, attraverso le borse operanti nei relativi rami. Necessitano pure dell'autorizzazione di fiduciario finanziario coloro che esercitano l'attività di cambio a titolo principale.

Struttura delle attività finanziarie nel Ticino 2012 Tabella 25

• Attività	• Aziende		• Addeetti	
	ass.	%	ass.	%
Gestione di patrimoni	196	27.3	345	16.5
Gestione di fondi	219	30.5	852	40.8
Intermediazione e consulenza	197	27.4	761	36.5
Holding e trust	81	11.3	75	3.6
Altre attività	25	3.5	52	2.5
Totale	718	100.0	2'085	100.0

Fonte STATENT, Ufficio federale di statistica Elaborazione Centro di Studi Bancari

Fiduciari finanziari iscritti all'albo 2003-2013 Tabella 26

2003	283
2004	291
2005	303
2006	312
2007	316
2008	332
2009	335
2010	340
2011	342
2012	344
2013	351

Fonte Rendiconto del Consiglio di Stato del Cantone Ticino

Aziende nel TI e in CH 2011-2012 Tabella 27

• Attività		• 2011		• 2012	
		ass.	%	ass.	%
Gestione di patrimoni	TI	187	26.9	196	27.3
	CH	2'474	23.0	2'597	23.6
Gestione di fondi	TI	214	30.7	219	30.5
	CH	3'081	28.6	3'138	28.6
Intermediazione e consulenza	TI	194	27.9	197	27.4
	CH	2'722	25.3	2'864	26.1
Holding e trust	TI	74	10.6	81	11.3
	CH	2'052	19.1	1'956	17.8
Altre attività	TI	27	3.9	25	3.5
	CH	441	4.1	436	4.0
Totale	TI	696	100.0	718	100.0
	CH	10'770	100.0	10'991	100.0

Addetti nel TI e in CH 2011-2012 Tabella 28

• Attività		• 2011		• 2012	
		ass.	%	ass.	%
Gestione di patrimoni	TI	305	15.9	345	16.5
	CH	6'667	17.3	6'977	18.0
Gestione di fondi	TI	817	42.7	852	40.8
	CH	13'590	35.3	13'772	35.5
Intermediazione e consulenza	TI	667	34.9	761	36.5
	CH	11'705	30.4	11'945	30.8
Holding e trust	TI	70	3.7	75	3.6
	CH	2'642	6.9	2'462	6.3
Altre attività	TI	53	2.8	52	2.5
	CH	3'942	10.2	3'643	9.4
Totale	TI	1'912	100.0	2'085	100.0
	CH	38'546	100.0	38'799	100.0

Aziende

Gestione di patrimoni, gestione di fondi, intermediazione e consulenza, holding e trust sono le quattro principali attività finanziarie svolte nel 2012 da 718 aziende nel Ticino. Gestione di fondi, seguita da gestione di patrimoni e da attività d'intermediazione e consulenza sono i tre principali ambiti nei quali sono presenti l'85% delle aziende (tab. 25).

Rispetto al 2011, il settore è stato caratterizzato da una crescita distribuita uniformemente fra le diverse attività citate.

Le differenze rispetto alla Svizzera sono sostanzialmente dovute a una maggiore presenza a livello nazionale di holding e trust. Questi ultimi, sempre a livello svizzero, sono diminuiti sia in cifre assolute che relative fra il 2011 e il 2012, a differenza di tutte le altre attività che nel loro complesso, come pure nel Ticino, sono cresciute d'importanza (tab. 27).

Addetti

Complessivamente, gli occupati nelle attività finanziarie nel Ticino nel 2012 sono 2'085 (tab. 25), di cui 344 iscritti all'albo come fiduciari finanziari (tab. 26). La maggior parte è attiva nella gestione di fondi e nell'intermediazione e consulenza (77%). Queste cifre, rapportate al numero di aziende, indicano la dimensione ridotta di queste ultime: in media circa 3 addetti per unità. Elemento, quest'ultimo, che caratterizza il settore e che ne indica la debolezza a fronte della sensibile crescita dei costi amministrativi e tecnologici legati rispettivamente alla regolamentazione e alla gestione dei dati. Seguendo il trend delle aziende, anche gli occupati del settore sono aumentati fra il 2011 e il 2012 di complessivamente 173 unità ripartiti fra le diverse attività.

Le differenze strutturali fra Svizzera e Ticino e le dinamiche a livello nazionale sono analoghe a quelle delle aziende (tab. 28).



ATTIVITÀ DI COMMERCIALISTA E IMMOBILIARI

I dati STATENT di seguito riportati relativi al 2012 sono da considerarsi ancora provvisori.

Aziende

Stabilimenti che corrispondono a imprese o a una parte di esse (laboratori, fabbriche, etc.) situati in una ubicazione precisa identificabile topograficamente. Secondo la statistica strutturale delle imprese (STATENT), un'unità viene rilevata statisticamente se versa i contributi obbligatori AVS a titolo personale o a nome degli addetti che impiega.

Addetti

Persone (lavoratore dipendente o indipendente) che esercitano un'attività lucrativa che permette la produzione di beni o servizi. Gli impieghi sono rilevati in base al reddito soggetto al versamento dei contributi obbligatori AVS e contati proporzionalmente al loro tempo di lavoro.

Consulenza contabile e fiscale

Contabilità, controllo e revisione contabile, consulenza in materia fiscale.

Consulenza amministrativa

Orientamento e assistenza operativa a imprese e altre organizzazioni in materia gestionale (strategia, organizzazione, pianificazione, marketing, ecc.).

Altre attività

Servizi amministrativi integrati per terzi (servizi d'accettazione, pianificazione finanziaria, tenuta della contabilità, gestione del personale, servizi postali, ecc.). Attività di agenzie di recupero crediti.

Gestione

Gestione di immobili per conto terzi. Riscossione degli affitti.

Intermediazione

Agenzie di mediazione e consulenza immobiliare nella compravendita e nell'affitto. Attività di fiduciari immobiliari.

Fiduciari commercialisti iscritti all'albo

Secondo la legge cantonale sui fiduciari, sono commercialisti coloro che si occupano della tenuta di contabilità, della consulenza e della rappresentanza fiscale, della consulenza e della rappresentanza nell'ambito della Legge sulle esecuzioni e fallimenti, dell'incasso dei crediti, del risanamento di situazioni debitorie. Lo sono pure i consulenti aziendali, quelli che amministrano patrimoni (senza però gestirli), così come coloro che amministrano immobili. Fino al 1 settembre 2007, data di entrata in vigore della Legge federale sui revisori, anche l'attività di revisione era di competenza del commercialista.

Fiduciari immobiliari iscritti all'albo

Secondo la legge cantonale sui fiduciari, rispetto a quella dei commercialisti, l'attività dei fiduciari immobiliari è più specifica e circoscritta. Compete loro in esclusiva l'intermediazione nella compravendita di fondi ai sensi dell'art. 655 CC, l'intermediazione nei negozi giuridici aventi per oggetto diritti immobiliari e diritti di società immobiliari, la locazione di stabili e di appartamenti, l'amministrazione di immobili e società immobiliari, la consulenza e la conduzione di promozioni immobiliari per conto di terzi.

Struttura delle attività di commercialista e immobiliari nel Ticino 2012 Tabella 29

• Attività	• Aziende		• Addetti	
	ass.	%	ass.	%
di commercialista				
Consulenza contabile e fiscale	858	52.5	3'331	68.9
Consulenza amministrativa	741	45.3	1'405	29.0
Altre attività	35	2.1	101	2.1
Totale	1'634	100.0	4'837	100.0
immobiliari				
Gestione	537	72.7	1'053	64.6
Intermediazione	202	27.3	577	35.4
Totale	739	100.0	1'630	100.0

Fonte STATENT, Ufficio federale di statistica Elaborazione Centro di Studi Bancari

Fiduciari commercialisti iscritti all'albo 2003-2013 Tabella 30

2003	399
2004	417
2005	430
2006	455
2007	466
2008	491
2009	499
2010	502
2011	519
2012	542
2013	554

Fiduciari immobiliari iscritti all'albo 2003-2013 Tabella 31

2003	116
2004	119
2005	123
2006	129
2007	135
2008	143
2009	149
2010	158
2011	169
2012	170
2013	173

Fonte Rendiconto del Consiglio di Stato del Cantone Ticino

Aziende nel TI e in CH 2011-2012 Tabella 32

Attività	2011		2012	
	ass.	%	ass.	%
di commercialista				
Consulenza contabile e fiscale	TI 844	53.9	858	52.5
	CH 12'927	44.6	13'045	43.6
Consulenza amministrativa	TI 685	43.7	741	45.3
	CH 15'366	53.1	16'170	54.1
Altre attività	TI 37	2.4	35	2.1
	CH 671	2.3	679	2.3
Totale	TI 1'566	100.0	1'634	100.0
	CH 28'964	100.0	29'894	100.0
immobiliari				
Gestione	TI 524	74.9	537	72.7
	CH 6'547	69.5	6'665	68.7
Intermediazione	TI 176	25.1	202	27.3
	CH 2'871	30.5	3'040	31.3
Totale	TI 700	100.0	739	100.0
	CH 9'418	100.0	9'705	100.0

Addetti nel TI e in CH 2011-2012 Tabella 33

Attività	2011		2012	
	ass.	%	ass.	%
di commercialista				
Consulenza contabile e fiscale	TI 3'368	71.9	3'331	68.9
	CH 40'418	52.8	40'564	51.6
Consulenza amministrativa	TI 1'214	25.9	1'405	29.0
	CH 33'606	43.9	35'696	45.4
Altre attività	TI 102	2.2	101	2.1
	CH 2'465	3.2	2'381	3.0
Totale	TI 4'684	100.0	4'837	100.0
	CH 76'489	100.0	78'641	100.0
immobiliari				
Gestione	TI 1'001	64.2	1'053	64.6
	CH 21'228	70.1	21'563	69.9
Intermediazione	TI 559	35.8	577	35.4
	CH 9'072	29.9	9'301	30.1
Totale	TI 1'560	100.0	1'630	100.0
	CH 30'301	100.0	30'864	100.0

Aziende

Complessivamente, nel 2012 il numero di aziende attive come commercialisti è di 1'634 unità; le attività immobiliari, dal canto loro, coinvolgono 739 aziende. Le prime si ripartiscono fra la consulenza contabile e fiscale (un centinaio di unità in più) e la consulenza amministrativa; le seconde, fra attività di gestione (i tre quarti) e l'intermediazione: il quarto restante (tab. 29).

Nel Ticino, sia le aziende che svolgono attività commerciali che quelle attive in ambito mobiliare hanno visto il loro numero aumentare fra il 2011 e il 2012 per tutte le tipologie di attività (tab. 32).

Per quanto attiene al paragone con la Svizzera, è da sottolineare che per ambedue i comparti la struttura è diversa: nelle attività commerciali, l'importanza relativa della consulenza contabile e fiscale rispetto alla consulenza amministrativa risulta invertita; nelle attività immobiliari, la differenza relativa fra gestione e intermediazione nel Ticino rispetto alla Svizzera è più grande. Come per il Ticino, anche la Svizzera ha visto crescere il numero di aziende fra il 2011 e il 2012 in tutti gli ambiti di attività (tab. 35).

Addetti

Complessivamente, nel 2012 gli addetti nelle attività di commercialista sono 4'837 (542 gli iscritti all'albo di fiduciario commercialista) e gli addetti in quelle immobiliari 1'630 (170 gli iscritti all'albo di fiduciari immobiliari) (tabb. 30 e 31). Per quanto riguarda i primi, il maggior numero lavora nella consulenza contabile e fiscale (due terzi), per i secondi, la maggioranza (anche in questo caso circa due terzi) è attiva nella gestione. A eccezione della consulenza contabile e fiscale, tutte le attività hanno visto crescere il loro numero di addetti fra il 2011 e il 2012 (tab. 33).

Per quanto riguarda l'importanza relativa delle due attività di commercialista, l'inversa struttura fra Ticino e Svizzera identificata nelle aziende non trova riscontro negli addetti. La differenza relativa fra consulenza contabile e fiscale e consulenza amministrativa risulta comunque maggiore nel Ticino rispetto alla situazione nazionale. In ambito immobiliare, per contro, sono meno pronunciate le differenze negli addetti, rispetto alle aziende, fra Ticino e Svizzera (tab. 33).

Come per il Ticino, anche la Svizzera ha visto il numero di addetti aumentare fra il 2011 e il 2012 in tutti gli ambiti, a eccezione della categoria "residua" Altre attività.



ATTIVITÀ ASSICURATIVE

I dati STATENT di seguito riportati relativi al 2012 sono da considerarsi ancora provvisori.

Aziende

Stabilimenti che corrispondono a imprese o a una parte di esse (laboratori, fabbriche, etc.) situati in una ubicazione precisa identificabile topograficamente. Secondo la statistica strutturale delle imprese (STATENT), un'unità viene rilevata statisticamente se versa i contributi obbligatori AVS a titolo personale o a nome degli addetti che impiega.

Addetti

Persone (lavoratore dipendente o indipendente) che esercitano un'attività lucrativa che permette la produzione di beni o servizi. Gli impieghi sono rilevati in base al reddito soggetto al versamento dei contributi obbligatori AVS e contati proporzionalmente al loro tempo di lavoro.

Assicurazione sulla vita

Sottoscrizione di polizze di rendite vitalizie e di polizze di assicurazioni, di rendite invalidità e di assicurazione in caso di morte o di invalidità (con o senza elementi di risparmio notevoli).

Assicurazioni contro gli infortuni e i danni

Assicurazione infortuni, malattie, della mobilia domestica, auto, incendio, contro le perdite finanziarie, di responsabilità civile, di protezione giuridica, contro la grandine, trasporti, di beni e assicurazione di animali.

Attività di agenti e intermediari

Vendita, commercio e acquisizione di contratti assicurativi.

Fondi pensione

Istituti di previdenza di diritto pubblico o privato (fondazioni, cooperative), che si occupano della previdenza professionale legale obbligatoria e/o facoltativa.

Altre attività (ausiliarie delle assicurazioni e dei fondi pensione)

Attività correlate alle assicurazioni e ai fondi pensione. Prestazione di servizi amministrativi connessi alle assicurazioni, quali le stime e le richieste di risarcimento. Riassicurazioni.

Struttura delle attività assicurative nel Ticino 2012 Tabella 34

• Attività	• Aziende		• Addeetti	
	ass.	%	ass.	%
Assicurazione sulla vita	2	0.8	20	1.2
Assicurazione contro gli infortuni e i danni	24	9.6	371	22.6
Attività di agenti e intermediari	172	68.5	1'066	64.9
Fondi pensione	7	2.8	63	3.8
Altre attività (ausiliarie delle assicurazioni e dei fondi pensione)	46	18.3	122	7.4
Totale	251	100.0	1'643	100.0

Aziende nel TI e in CH 2011-2012 Tabella 35

Attività		2011		2012	
		ass.	%	ass.	%
Assicurazione sulla vita	TI	4	1.6	2	0.8
	CH	43	1.0	39	0.9
Assicurazione contro gli infortuni e i danni	TI	28	11.5	24	9.6
	CH	305	7.2	285	6.7
Attività di agenti e intermediari	TI	158	65.0	172	68.5
	CH	2'996	70.8	3'082	71.9
Fondi pensione	TI	6	2.5	7	2.8
	CH	361	8.5	350	8.2
Altre attività (ausiliarie delle assicurazioni e dei fondi pensione)	TI	47	19.3	46	18.3
	CH	525	12.4	529	12.3
Totale	TI	243	100.0	251	100.0
	CH	4'230	100.0	4'285	100.0

Addetti nel TI e in CH 2011-2012 Tabella 36

Attività		2011		2012	
		ass.	%	ass.	%
Assicurazione sulla vita	TI	23	1.4	20	1.2
	CH	3'158	6.6	3'114	6.4
Assicurazione contro gli infortuni e i danni	TI	374	23.1	371	22.6
	CH	17'153	35.9	17'605	36.1
Attività di agenti e intermediari	TI	1'037	64.1	1'066	64.9
	CH	18'490	38.7	18'813	38.6
Fondi pensione	TI	58	3.6	63	3.8
	CH	2'788	5.8	2'818	5.8
Altre attività (ausiliarie delle assicurazioni e dei fondi pensione)	TI	126	7.8	122	7.4
	CH	6'244	13.1	6'393	13.1
Totale	TI	1'618	100.0	1'643	100.0
	CH	47'833	100.0	48'744	100.0

Aziende

In totale, le aziende che svolgono attività assicurative nel 2012 sono 251 concentrate soprattutto in attività di agenti e intermediari (due terzi), attività ausiliarie (quasi un quinto) e di assicurazione contro gli infortuni e i danni (10%) (tab. 34).

Fra il 2011 e il 2012 il numero di agenti e intermediari è cresciuto, mentre le aziende coinvolte in tutte le altre attività sono rimaste abbastanza costanti o sono diminuite (tab. 35).

Rispetto a quella svizzera, la struttura del comparto assicurativo ticinese presenta proporzionalmente alcune differenze: una maggiore presenza di assicuratori contro gli infortuni e i danni e di attività ausiliarie; una minore importanza relativa di agenti e intermediari e di fondi pensione.

Le dinamiche fra il 2011 e il 2012 a livello nazionale, salvo per le casse pensioni e le attività ausiliarie, sono simili al Ticino (tab. 35).

Addetti

Come per le aziende, le attività di agenti e intermediari, con 1'066 addetti, occupano la maggior parte degli operatori in ambito assicurativo: due terzi del totale. Circa un quinto degli addetti lavora per le assicurazioni contro gli infortuni e i danni. I restanti si ripartiscono fra le altre attività (tab. 36).

La lieve crescita complessiva fra il 2011 e il 2012 è dovuta essenzialmente alle attività di agenti e intermediari, essendo rimasta l'occupazione nelle altre attività più o meno costante (tab. 36).

Salvo per le assicurazioni sulla vita che in Svizzera, a causa della presenza delle sedi centrali, occupano proporzionalmente più addetti che nel Ticino, la struttura occupazionale nazionale rispetto a quella cantonale è analoga a quella delle aziende.

Leggermente più sostenuta la crescita fra il 2011 e il 2012 a livello nazionale rispetto alla situazione cantonale. A eccezione delle assicurazioni vita che hanno visto il loro numero di addetti in Svizzera diminuire, la crescita è ripartita abbastanza uniformemente fra tutte le tipologie di attività (tab. 36).

