

# **La piazza finanziaria ticinese 2008**

A cura di René Chopard e Nicola Donadio

«La piazza finanziaria ticinese 2008» si basa sui dati relativi al 2008 disponibili nel 2009. La pubblicazione, che ha cadenza annuale, è finanziata dall'Associazione Bancaria Ticinese e redatta dal Centro di Studi Bancari.

© 2009, Centro di Studi Bancari  
Villa Negroni  
CH 6943 Vezia

tel. +41 91 967 42 64  
fax +41 91 967 42 63  
info@csbancari.ch  
<http://www.csbancari.ch>

Riproduzione autorizzata con citazione della fonte: «Centro di Studi Bancari».

Indice		3
Premessa		5
Introduzione		7
<b>BANCHE</b>		
<b>Sintesi</b>		
<b>Definizioni</b>		10
<b>Struttura del sistema bancario ticinese</b>		12
<b>Aperture nel 2008</b>		13
<b>Breve analisi</b>		
<b>Istituti / Sportelli</b>		16
<b>Personale / Attività</b>		17
<b>Statistiche</b>		
<b>Istituti</b>	Istituti nel Ticino 2008 – Tab. 2	20
	Nuovi ingressi 2008 – Tab. 3	22
	Cambiamenti di ragione sociale 2008 – Tab. 4	22
	Cambiamenti di categoria 2008 – Tab. 5	22
	Chiusure 2008 – Tab. 6	23
	Numero 2008 – Tab. 7	23
	Evoluzione 1996-2008 – Tab. 8	24
	Confronto TI-CH 1996-2008 – Tab. 9	26
	Confronto TI-CH 1990-2008 (crescita %) – Diagr. 1	27
	Confronto TI-CH per categoria 1996-2008 – Tab. 10	28
	Presenza internazionale delle banche con sede nel Ticino – Tab. 11	30
<b>Sportelli</b>	Numero 2008 – Tab. 12	31
	Evoluzione 1996-2008 – Tab. 13	32
	Confronto TI-CH 1996-2008 – Tab. 14	34
	Confronto TI-CH 1990-2008 (crescita %) – Diagr. 2	35
	Confronto TI-CH per categoria 1996-2008 – Tab. 15	36
<b>Personale</b>	Numero 2008 – Tab. 16	38
	Evoluzione 1996-2008 – Tab. 17	38
	Confronto TI-CH 1996-2008 – Tab. 18	40
	Confronto TI-CH 1990-2008 (crescita %) – Diagr. 3	41
	Confronto TI-CH per categoria 1996-2008 – Tab. 19	42
	Massa salariale cantonale delle banche 1996-2008 – Tab. 20	44
<b>Attività</b>	Evoluzione bilanci delle banche con sede nel Ticino 1980-2008 – Tab. 21	46
	Risparmio raccolto e crediti ipotecari effettuati da sportelli bancari nel Ticino 1996-2008 – Tab. 22	49
	Risparmio raccolto e crediti ipotecari pro capite nel Ticino e in Svizzera 1996-2008 – Tab. 23	50
	Gettito fiscale cantonale delle banche 1996-2008 – Tab. 24	50
<b>FIDUCIARIE E ASSICURAZIONI</b>		
<b>Sintesi</b>		53

L'Associazione Bancaria Ticinese (ABT) è nata nel 1920 quale associazione privata di banche con una regolare attività bancaria nel Canton Ticino. Scopo dell'associazione – come recita lo Statuto – «è quello di salvaguardare e difendere l'immagine della piazza finanziaria ticinese e gli interessi e i diritti dei suoi membri in campo cantonale, ad eccezione di ogni attività commerciale».

In particolare si vuole:

- a) promuovere la piazza finanziaria ticinese e la sua immagine coinvolgendo gli altri partecipanti (gestori patrimoniali, fiduciari, assicuratori, avvocati d'affari e altri) e le loro associazioni;
- b) gestire un'informazione e una comunicazione oggettive ed efficaci sui temi che riguardano l'attività dell'Associazione;
- c) facilitare le relazioni tra i membri e discutere tutte le questioni riferite allo scopo dell'Associazione;
- d) stabilire norme intese a coordinare attività di comune interesse;
- e) collaborare nell'applicazione delle direttive emanate a livello nazionale;
- f) promuovere la formazione e l'aggiornamento professionale attraverso la *Fondazione Centro di Studi Bancari*;
- g) promuovere la ricerca di base e la formazione per dottorandi in campo finanziario;
- h) partecipare ai lavori di preparazione di normative cantonali nell'ambito di procedure di consultazione e sensibilizzare le Autorità su problemi di particolare importanza concernenti la piazza finanziaria ticinese;
- i) gestire la Cassa assegni familiari (CAFABT) e difendere la sua indipendenza.

Attualmente l'ABT raggruppa i principali istituti bancari presenti sulla piazza finanziaria ticinese che impiegano oltre il 90% del personale totale:

- |   |   |
|---|---|
| – ABN AMRO Bank (Switzerland) AG                              | – BNP Paribas (Suisse) SA   |
| – BANCA ARNER SA  | – BSI SA  |
| – Banca Commerciale Lugano                                    | – Clariden Leu SA   |
| – Banca Coop SA   | – CMB Banque Privée (Suisse) SA   |
| – Banca del Ceresio SA  | – Cornèr Banca SA   |
| – Banca del Sempione  | – Crédit Agricole (Suisse) SA   |
| – Banca dello Stato del Cantone Ticino                        | – Credit Suisse   |
| – Banca Euromobiliare (Suisse) SA                             | – Credito privato commerciale SA  |
| – BANCA GESFID  | – Deutsche Bank (Svizzera) SA   |
| – Banca Intermobiliare di Investimenti e Gestioni (Suisse) SA | – Finter Bank Zürich  |
| – Banca Julius Baer & Co. SA                                  | – Intesa SanPaolo Private Bank (Suisse) SA                                    |
| – Banca Popolare di Sondrio (Suisse) SA                       | – LGT Bank (Svizzera) SA  |
| – Banca Privata Edmond de Rothschild Lugano SA                | – Liechtensteinische Landesbank (Svizzera) SA                                 |
| – Banca Sal. Oppenheim jr. & Cie. (Svizzera) SA               | – Maerki Baumann & Co. AG   |
| – Banca Sarasin & C. SA                                       | – PKB PRIVATBANK SA   |
| – Banque Cramer & Cie SA                                      | – Raiffeisen Svizzera società cooperativa                                     |
| – Banque de Dépôts et de Gestion                              | – SG Private Banking (Lugano-Svizzera) SA                                     |
| – BANQUE MORVAL   | – Società Bancaria Ticinese   |
| – Banque Syz & Co SA  | – UBS SA  |
| – BIPIELLE Bank (Suisse)                                      | – Wegelin & Co. Privatbankiers, Gesellschafter Bruderer, Hummler, Tolle & Co. |

Per ulteriori informazioni rivolgersi a:

Segreteria ABT, Villa Negroni, CH – 6943 Vezia  
Tel. +41 91 966 21 09, Fax +41 91 966 05 69  
E-mail: [info@abti.ch](mailto:info@abti.ch), Internet: [www.abti.ch](http://www.abti.ch)

## Premessa

L'Associazione Bancaria Ticinese (ABT), proseguendo nell'impegno assunto nel 2004 con la prima pubblicazione de «La piazza finanziaria ticinese» di promuovere e di rendere accessibile l'informazione quantitativa sulla struttura e l'evoluzione del settore finanziario nel Canton Ticino, è lieta di presentare una nuova edizione con i dati aggiornati al 31.12.2008.

Notoriamente i dati statistici relativi al settore bancario ticinese sono limitati, in quanto le rilevazioni ufficiali avvengono per la maggior parte a livello nazionale. Una «regionalizzazione» dei dati è quindi assai laboriosa se non impossibile. Nonostante questa lacuna statistica tutti sono coscienti del fatto che il settore bancario rappresenta da decenni il ramo economico più importante per il nostro Cantone. Il contributo al prodotto interno lordo è stimato al 17% (BAK). Se consideriamo anche il settore parabancario (società finanziarie, fiduciari, avvocati, assicurazioni, ecc.) la percentuale sale a circa il 25%, senza contare il conseguente indotto salariale e fiscale di cui beneficia l'intera economia ticinese.

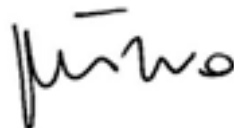
Nonostante la recente crisi finanziaria internazionale la piazza finanziaria ticinese rimane tra le principali in Svizzera, dopo Zurigo e Ginevra. L'attività principale è il private banking, rivolto in particolare all'Italia del Nord. Col tempo però si sono create delle specializzazioni nel campo della gestione patrimoniale, del credito commerciale, della consulenza fiscale e societaria, del wealth management, ecc. indirizzando viepiù le attività ad una clientela proveniente da tutto il mondo.

Auspichiamo che la messa a punto delle informazioni contenute nella presente pubblicazione possa risultare di utilità ed interesse sia per gli operatori sia per un pubblico più vasto, a cui non sfugge l'importanza economica e sociologica di un settore d'attività che svolge un ruolo importante nella creazione di benessere nell'ambito della realtà ticinese.

### Associazione Bancaria Ticinese

Claudio Generali  
Presidente

Franco Citterio  
Direttore





Costituito in Fondazione nel 2009, il Centro di Studi Bancari è nato nel 1990 su iniziativa dell'Associazione Bancaria Ticinese. Oggi è il centro per la formazione interdisciplinare e l'aggiornamento continuo delle professioni bancarie, fiduciarie, assicurative e giuridiche:

- la formazione interdisciplinare è concepita in virtù delle interazioni fra le sei aree di competenza del Centro di Studi Bancari: Finanza, Banking, Diritto bancario e finanziario, Fiscalità finanziaria, Management e competenze relazionali, Assicurazioni private e sociali;
- l'aggiornamento continuo è organizzato per profili professionali grazie a una continua mappatura dell'evoluzione del sistema bancario e parabancario;
- il coinvolgimento nelle attività del Centro, accanto alle banche, delle professioni fiduciarie, assicurative e giuridiche è da stimolo alla loro integrazione e facilita lo sviluppo di un distretto cantonale di servizi finanziari.

Per raggiungere i suoi molteplici obiettivi, il Centro di Studi Bancari propone:

- corsi con certificazione con percorsi formativi di lungo respiro (da 6 mesi a 3 anni con esami nazionali e internazionali);
- moduli, che corrispondono a formazioni approfondite di corta-media durata circoscritte a parti indipendenti di corsi con certificazione;
- corsi intensivi di un giorno e mezzo con un importante grado di sofisticazione e approfondimento;
- corsi base di uno o più giorni, che permettono un approccio operativo alla materia;
- seminari di mezza giornata, che rispondono all'esigenza di continua attualizzazione delle conoscenze;
- corsi su misura, che, come indicato dalla denominazione, vengono confezionati sulla base delle necessità delle singole istituzioni e associazioni ed erogati a «porte chiuse»;
- corsi blended learning, che permettono ai discenti di organizzare la propria formazione con più flessibilità.

A complemento e completamento dell'attività formativa, il Centro offre inoltre servizi sotto forma di Newsletter (fiscale e compliance), pubblicazioni e ricerche.

## Introduzione

Il contesto con le sue variabili giuridico-regolamentari, il mercato dei flussi finanziari e la struttura con le sue componenti sono le tre dimensioni dei sistemi bancari. Con questo studio, periodico arrivato alla sua quinta edizione, ci concentriamo soprattutto su questa terza dimensione, comprendente istituti, sportelli e personale, della piazza finanziaria ticinese.

Con la ricerca dei dati, la loro elaborazione e pubblicazione consegniamo agli attori della piazza una mappa che permette loro di situarsi nel sistema e nel tempo. Il potersi collocare relativizzando la propria posizione nell'insieme risulta importante per interpretare la propria evoluzione e per definire le proprie scelte strategiche. È per rispondere sostanzialmente a questi obiettivi che abbiamo voluto spogliare nel limite del possibile la pubblicazione da valutazioni soggettive, lasciando al lettore ampio spazio d'interpretazione.

Come i quattro numeri precedenti, anche in questo abbiamo mantenuto la stessa struttura con una prima istantanea della piazza e i suoi nuovi attori; una sintetica descrizione dei principali trend e, soprattutto, la proposta al lettore di tutte le informazioni quantitative a disposizione relative ai principali indicatori del sistema.

In attesa dei risultati definitivi dell'ultimo censimento federale delle aziende che ci aveva permesso nel 2006 di completare lo studio con i dati relativi alle altre due componenti della piazza, fiduciarie e assicuratori, qui ci limitiamo a riportarne le cifre salienti in appendice.

Anche quest'anno i nostri ringraziamenti vanno alla Banca nazionale svizzera per la messa a disposizione di dati altrimenti non pubblicati e all'Associazione Bancaria Ticinese per il finanziamento del volume. Infine, il nostro benvenuto va agli istituti della nostra piazza che hanno aperto i loro battenti nel 2008.

Dr. René Chopard  
Direttore del Centro di Studi Bancari





**BANCHE**

**Sintesi**

**Istituti**

Sono definiti istituti le aziende che:

- sono attive principalmente nel settore finanziario;
- si procurano dei fondi accettando depositi dal pubblico o rifinanziandosi presso altre banche;
- utilizzano i loro fondi per finanziare persone o aziende.

**Sportelli in senso stretto**

Sono definiti sportelli in senso stretto: le sedi principali, le succursali, le agenzie e casse di deposito; a partire dal 1984 unicamente gli sportelli con al minimo un collaboratore a tempo pieno.

**Sportelli in senso largo**

Agli sportelli in senso stretto si aggiungono gli uffici di incasso e le rappresentanze in Svizzera e all'estero.

**Personale**

È definito personale: il personale proprio e ausiliario, incluso il personale occupato a tempo parziale nel quadro di un contratto di lavoro permanente, gli apprendisti e gli stagisti. Dal 2001 gli impiegati a tempo parziale sono contati proporzionalmente al loro tempo di lavoro.

**Banche cantonali**

Le banche cantonali sono per la maggioranza istituti di diritto pubblico a carattere universale. Sono particolarmente attive nella raccolta del risparmio e nel credito ipotecario.

**Grandi banche**

Le grandi banche propongono l'intera gamma delle prestazioni bancarie.

**Banche regionali e casse di risparmio**

Istituti di credito fondiario, banche locali e regionali, casse di risparmio.

**Banche Raiffeisen**

Le banche Raiffeisen sono delle cooperative che si concentrano principalmente nelle attività di raccolta del risparmio e di credito ipotecario.

**Banche commerciali**

Le banche commerciali sono attive negli affari commerciali, nella gestione patrimoniale e nelle operazioni di banca d'affari. A causa dell'intreccio sempre più importante delle attività di alcuni istituti di questa categoria, peraltro fra di loro eterogenei, con quelli delle banche borsistiche, dal 2008 la categoria è stata abolita. Gli istituti sono stati suddivisi tra le categorie Altri istituti e Banche borsistiche.

**Banche borsistiche**

Le banche borsistiche sono specializzate nella gestione patrimoniale.

**Banche di prestito personale**

Le banche di prestito personale sono banche commerciali specializzate nel prestito personale e nel credito al consumo. Dal 1999 sono inglobate nella categoria Altri istituti.

**Altri istituti**

Categoria che raggruppa le banche che non sono collocabili nelle altre categorie. Tra le altre, dal 1999 le banche di prestito personale e dal 2008 alcune banche commerciali.

**Banche in mano straniera**

Sono definite banche in mano straniera quegli istituti dove le partecipazioni qualificate estere dirette o indirette si elevano a più della metà dei voti o che sono dominati in altro modo da stranieri. Sono attive in tutti i campi. Alcune si concentrano su operazioni di banca d'affari o sulle gestioni patrimoniali, in particolare per clientela estera.

**Società finanziarie**

Caratterizzate da operazioni di finanziamento a lungo termine. Dal 1995 le società finanziarie non sono più assimilate alle banche e la categoria è stata abolita.

**Succursali di banche straniere**

Contrariamente alle banche in mano straniera, le succursali di banche straniere non hanno personalità giuridica. La maggior parte è specializzata nella gestione patrimoniale per clientela estera.

**Banchieri privati**

I banchieri privati operano sotto forma di ragione sociale individuale, di società in nome collettivo o di società in accomandita. Sono specializzati nel private banking.

Struttura del sistema bancario ticinese 2008 Tabella 1

• Categoria	• Istituti		• Sportelli <sup>1</sup>		• Personale	
	ass.	%	ass.	%	ass.	%
Banche cantonali	3	3.9	23	8.4	502	6.6
Grandi banche	2	2.6	39	14.2	2'119	27.8
Banche Raiffeisen	1	1.3	108	39.3	530	7.0
Banche borsistiche	15	19.5	16	5.8	813	10.7
Altri istituti	6	7.8	18	6.5	842	11.1
Banche in mano straniera	45	58.4	65	23.6	2'769	36.3
Succursali di banche straniere	3	3.9	3	1.1	8	0.1
Banchieri privati	2	2.6	3	1.1	36	0.5
<b>Totale</b>	<b>77</b>	<b>100.0</b>	<b>275</b>	<b>100.0</b>	<b>7'619</b>	<b>100.0</b>

<sup>1</sup> Sportelli in senso largo.

<b>Ragione sociale</b> Banque Cantonale de Genève	<b>Forma giuridica</b> Società anonima (garanzia limitata dello Stato)	<b>Sede principale</b> Ginevra	<b>Categoria</b> Banche cantonali
<b>Sportelli TI</b> 1	<b>Personale TI</b> 5	<b>Sportelli CH</b> 23	<b>Personale CH</b> 809
<b>Recapito</b> Piazza Rezzonico 6 C.P. 5833 6900 Lugano Tel. +41/(0)91 985 90 50 Fax +41/(0)91 985 90 59 www.bcge.ch	<b>Dati di bilancio</b> Capitale sociale: 360'000'000 CHF Riserve: 456'851'000 CHF Totale di bilancio: 13'736'146'000 CHF	<b>Assetto azionario</b> Detenuta al 49,8 % dal Cantone di Ginevra e al 28,3% dalla città di Ginevra e dagli altri comuni del Cantone	<b>Descrizione</b> Attività bancaria tradizionale, gestione del risparmio, private banking
<b>Ragione sociale</b> Bank Sal. Oppenheim jr. & Cie. (Svizzera) S.A.	<b>Forma giuridica</b> Società anonima	<b>Sede principale</b> Zurigo	<b>Categoria</b> Banche in mano straniera
<b>Sportelli TI</b> 1	<b>Personale TI</b> 6	<b>Sportelli CH</b> 3	<b>Personale CH</b> 224
<b>Recapito</b> Via Soave 5 6900 Lugano Tel. +41/(0)91 986 60 60 Fax +41/(0)91 986 60 70 www.oppenheim.ch	<b>Dati di bilancio</b> Capitale sociale: 6'400'000 CHF Riserve: 101'838'000 CHF Totale di bilancio: 901'409'000 CHF	<b>Assetto azionario</b> Sal. Oppenheim è una società in accomandita	<b>Descrizione</b> Attività di gestione patrimoniale e investment banking
<b>Ragione sociale</b> Bearbull Degroof Banque Privée SA	<b>Forma giuridica</b> Società anonima	<b>Sede principale</b> Ginevra	<b>Categoria</b> Banche in mano straniera
<b>Sportelli TI</b> 1	<b>Personale TI</b> 5	<b>Sportelli CH</b> 2	<b>Personale CH</b> 36
<b>Recapito</b> Via Soave 6 C.P. 5867 6900 Lugano Tel. +41/(0)91 911 53 00 Fax +41/(0)91 911 53 10 www.degroof.ch	<b>Dati di bilancio</b> Capitale sociale: 32'049'000 CHF Riserve: 470'000 CHF Totale di bilancio: 77'300'000 CHF	<b>Assetto azionario</b> Detenuta al 100% da Banque Degroof Luxembourg SA	<b>Descrizione</b> Attività di gestione patrimoniale e negoziazione di valori mobiliari

**BANCHE**

**Breve analisi**

## Istituti

Dopo la diminuzione degli ultimi anni ritorna la crescita del numero di banche presenti nel Ticino che passa da 75 del 2007 a 77 del 2008; il numero di banche con sede nel Ticino rimane attestato a 26 (tab. 8).

L'evoluzione positiva registrata è in controtendenza rispetto a quella svizzera dove le banche nel 2008 sono diminuite di 3 unità. Di conseguenza, la parte di istituti presenti nel territorio cantonale è aumentata al 23.5% (tab. 9).

Per quanto attiene alle categorie di istituti, da sottolineare l'abolizione da parte della Banca Nazionale Svizzera della categoria Banche commerciali che annoverava nel Ticino 6 istituti. Queste banche sono state ripartite fra la categoria Altri istituti (4) e quella delle Banche borsistiche (2). Al netto di questo movimento «formale» si è assistito, in particolare, alla crescita del numero di banche in mano straniera (+4). Questo conferma ancora una volta il carattere internazionale non solo del mercato ma anche della struttura della piazza ticinese. Le banche straniere (banche in mano straniera e succursali di banche straniere) rappresentano ora il 62% delle banche; in Svizzera queste due categorie rappresentano il 47% (tab. 10).

A fronte di una chiusura (tab. 6), nel 2008 3 istituti hanno aperto i loro battenti: 2 provenienti da Ginevra, tra cui la Banca Cantonale, e uno da Zurigo (tab. 3).

## Sportelli

Dopo la diminuzione nel 2007, nel 2008 il numero di sportelli resta costante (tab. 13) a differenza dell'evoluzione svizzera dove questo indicatore, contrariamente all'anno precedente, ha subito una diminuzione di una trentina di unità (tab. 14).

La nuova ripartizione degli sportelli fra le diverse categorie è essenzialmente dovuta all'abolizione di quella delle Banche commerciali (tab. 15) e al passaggio della Banca del Gottardo dalla categoria di Banche borsistiche a quella di banche straniere in relazione alla sua acquisizione da parte di BSI.

## Personale

Dopo la parentesi del 2007, riprende la diminuzione del personale occupato che da 7713 passa a 7619 unità (- 1.2%). Al di là delle «anomalie» dovute all'abolizione della categoria Banche commerciali e del cambiamento di categoria della Banca del Gottardo, è da sottolineare la diminuzione degli occupati delle banche cantonali e delle grandi banche e della crescita degli impiegati nelle banche Raiffeisen (tab. 17). Anche nel 2008 l'evoluzione già descritta si inserisce in un trend generale a livello svizzero (tab. 18).

Ancora una volta è da sottolineare la diversità rispetto alla ripartizione degli occupati a livello svizzero: le banche straniere, quelle borsistiche e gli altri istituti hanno un ruolo relativamente maggiore nel Ticino rispetto alle grandi banche e a quelle cantonali (tab. 19). Situazione dovuta alla centralizzazione dei servizi, in particolare delle grandi banche, alla specializzazione del cantone nel private banking con il conseguente importante ruolo delle banche borsistiche e al carattere sempre più internazionale della piazza ticinese con la presenza di un numero elevato di banche estere, soprattutto presenti con i loro collaboratori a Lugano (tab. 17).

## Attività

Raggiungendo i 48.5 miliardi di CHF cresce il bilancio aggregato delle banche con sede nel Ticino (tab. 21).

Continua anche nel 2008 l'aumento dei crediti ipotecari (+ 5%) parallelamente, a differenza dei due anni precedenti, ai depositi (+ 3%) (tab. 22).

Si conferma la situazione già presente nel passato in cui il risparmio pro capite nel Ticino è minore di quello elvetico e i crediti ipotecari, sempre pro capite, sono maggiori (tab. 23).



**BANCHE**  
**Statistiche**

Istituti nel Ticino 2008 Tabella 2

<i>• Categoria<sup>1</sup></i>	<i>• Anno di costituzione</i>	<i>• Anno di apertura nel TI<sup>2</sup></i>	<i>• Domicilio</i>	<i>• Ragione sociale</i>	<i>• Modalità operativa nel TI</i>
Banche cantonali	1915	1915	Bellinzona	Banca dello Stato del Cantone Ticino	SEDE e SUC
	1816	2008	Ginevra	Banque Cantonale de Genève	SUC
	1850	1999	Lucerna	Luzerner Kantonalbank SA	RAPPR
Grandi banche	1856	1913	Zurigo	Credit Suisse	SUC
	1998	1920 <sup>3</sup>	Basilea e Zurigo	UBS SA	SUC
Banche Raiffeisen	1902	1923 <sup>4</sup>	San Gallo	Raiffeisen Svizzera società cooperativa	COOP
Banche borsistiche	1994	2007	Lugano	ASTON BANK SA	SEDE
	1994	1994	Lugano	BANCA ARNER SA	SEDE
	1963	1963	Lugano	Banca Commerciale Lugano	SEDE
	1958	1958	Lugano	Banca del Ceresio SA	SEDE
	1890	1947	Zurigo	Banca Julius Baer & Co. SA	SUC
	1926	1926	Lugano	Banca Privata Edmond de Rothschild Lugano SA	SEDE
	2001	2003	Ginevra	Banque Cramer & Cie SA	SUC
	1976	1989	Ginevra	BANQUE MORVAL	SUC
	1856	2000	Yverdon-les-Bains	Banque Piguet & Cie SA	SUC
	1995	1999	Ginevra	Banque Syz & Co SA	SUC
	1955	1999	Zurigo	Clariden Leu SA	SUC
	1932	2005	Zurigo	Maerki Baumann & Co. SA	RAPPR
	1949	2005	Zurigo	Privatbank IHAG Zürich SA	SUC
	1903	1903	Bellinzona	Società Bancaria Ticinese	SEDE
	1960	1990	Ginevra	UNION BANCAIRE PRIVÉE, UBP	SUC
	Altri istituti	1990	2005	Oltén	Alternative Bank ABS
1958		1973	Zurigo	Banca Migros	SUC
1927		1972	Basilea	Banca Coop SA	SUC
2006		2007	Horgen	Bank-now SA	SUC
1952		1952	Lugano	Cornèr Banca SA	SEDE e SUC
1934		1996	Basilea	WIR Bank società cooperativa	SUC
Banche in mano straniera	1955	1960	Zurigo	ABN Amro Bank (Schweiz)	SUC
	2000	2000	Lugano	Banca Aletti & C. (Suisse) SA	SEDE
	2004	2005	Lugano	BANCA CREDINVEST SA	SEDE
	1957	1957	Lugano	Banca del Gottardo <sup>5</sup>	SEDE e SUC
	1960	1960	Lugano	Banca del Sempione	SEDE e SUC
	2000	2000	Lugano	Banca Euromobiliare (Suisse) SA	SEDE
	1978	2004	Lugano	BANCA GESFID	SEDE
	2001	2001	Lugano	Banca Intermobiliare di Investimenti e Gestioni (Suisse) SA	SEDE
	1995	1995	Lugano	Banca Popolare di Sondrio (Suisse) SA	SEDE e SUC
	1991	2005	Lugano	BANCA ZARATTINI & CO. SA	SEDE
	1909	1997	Basilea	Bank CIC (Schweiz) SA	SUC
	1899	2008	Zurigo	Bank Sal. Oppenheim jr. & Cie (Schweiz) SA	SUC
	1841	1999	Basilea	Bank Sarasin & Cie SA	SUC
	1997	2006	Lugano	Banque de Crédit et de Dépôts SA, Bankred	SEDE
	1933	1972	Losanna	Banque de Dépôts et de Gestion	SUC
	1985	2004	Ginevra	BANQUE HERITAGE	SUC
	1958	2004	Ginevra	Banque Jacob Safra (Suisse) SA	RAPPR
	1965	2004	Ginevra	Banque Safdié SA	SUC
	1996	2008	Ginevra	Bearbull Degroof Banque Privée SA	SUC

## Abbreviazioni

SEDE	Sede principale
SUC	Succursale
COOP	Società cooperativa
RAPPR	Ufficio di rappresentanza

• Categoria	• Anno di costituzione	• Anno di apertura nel TI	• Domicilio	• Ragione sociale	• Modalità operativa nel TI
	1962	2001	Lugano	BIPIELLE Bank (Suisse)	SEDE
	1872	1971	Ginevra	BNP Paribas (Suisse) SA	SUC
	1873	1873	Lugano	BSI SA	SEDE e SUC
	1990	1999	Ginevra	C.I.M. Banque	SUC
	1876	1976	Ginevra	Crédit Agricole (Suisse) SA	SUC
	2004	2004	Lugano	Credito privato commerciale SA	SEDE
	1980	1988	Ginevra	Deutsche Bank (Suisse) SA	SUC
	1985	1996	Zurigo	Dexia Privatbank (Schweiz) SA	SUC
	1983	1988	Zurigo	Dresdner Bank (Schweiz) SA	SUC
	2001	2001	Zurigo	FIDEURAM Bank (Suisse) SA	SUC
	1958	1960	Zurigo	Finter Bank Zürich	SUC
	1994	1998	Ginevra	Fortis Banque (Suisse) SA	SUC
	1998	1998	Zurigo	GE Money Bank SA	SUC
	1988	1988	Ginevra	HSBC Private Bank (Suisse) SA	SUC
	1997	2003	Zurigo	J&T Bank (Schweiz) SA	RAPPR
	1962	1979	Ginevra	ING Bank (Suisse) SA	SUC
	1970	2002	Ginevra	KBL (SWITZERLAND) LTD	SUC
	2001	2004	Basilea	LGT Bank (Schweiz) SA	SUC
	1986	2006	Zurigo	Liechtensteinische Landesbank (Schweiz) SA	SUC
	1958	1969	Lugano	PKB PRIVATBANK SA	SEDE
	2000	2000	Lugano	RAS Private Bank (Suisse) SA	SEDE
	1930	2001	Zurigo	RBS Coutts Bank SA	SUC
	2001	2002	Lugano	SANPAOLO BANK (SUISSE) SA	SEDE
	1982	1993	Zurigo	Sella Bank SA	SUC
	1943	1974	Lugano	SG Private Banking (Lugano-Svizzera) SA	SEDE
	1998	1998	Lugano	UniCredit (Suisse) Bank SA	SEDE
Succursali di banche straniere	2001	2001	Zurigo	Barclays Capital, Zürich Branch of Barclays Bank PLC, London	RAPPR
	2000	2000	Zurigo	Deutsche Bank SA, Frankfurt a. M., Zweigniederlassung Zürich	SUC
	2000	2001	Opfikon	UBS LIMITED, London, Swiss Branch, Opfikon	SUC
Banchieri privati	1796	1993	Ginevra	Lombard, Odier, Darier, Hentsch & Cie	RAPPR
	1741	2000	San Gallo	Wegelin & Co. Privatbankiers, Gesellschafter Bruderer, Hummler, Tolle & Co.	SUC

<sup>1</sup> Nel 2008 la Banca Nazionale Svizzera ha soppresso la categoria delle Banche commerciali.

Gli istituti che ne facevano parte sono stati ripartiti tra la categoria delle Banche borsistiche e quella degli Altri istituti.

<sup>2</sup> Coerentemente con i dati riportati dalla Banca Nazionale Svizzera (anno di costituzione), nel caso di cambiamento di ragione sociale, l'anno riportato si riferisce all'apertura dell'istituto precedente. In caso di attività preesistente si intende l'anno in cui è stato ottenuto lo statuto di banca.

<sup>3</sup> 1920: anno di apertura dell'Unione di Banche Svizzere; la Società di Banca Svizzera ha aperto nel 1908.

<sup>4</sup> Cassa Raiffeisen a Sonvico.

Seguendo la scelta della Banca Nazionale Svizzera, pur essendo le banche Raiffeisen giuridicamente indipendenti,

in questa tabella vengono indicate come un istituto riferendosi alla Raiffeisen Svizzera società cooperativa.

Il loro effettivo numero è riportato sulle tabelle relative agli sportelli.

<sup>5</sup> Nonostante l'acquisizione da parte della BSI SA, la Banca del Gottardo risulta ancora presente nelle statistiche 2008 della Banca Nazionale Svizzera come banca in mano straniera.

## Nuovi ingressi 2008 Tabella 3

• Categoria	• Anno di costituzione	• Domicilio	• Ragione sociale	• Modalità operativa nel TI
Banche cantonali	1816	Ginevra	Banque Cantonale de Genève	SUC
Banche in mano straniera	1899	Zurigo	Bank Sal. Oppenheim jr. & Cie (Schweiz) SA	SUC
Banche in mano straniera	1996	Ginevra	Bearbull Degroof Banque Privée SA	SUC

## Cambiamenti di ragione sociale 2008 Tabella 4

• Categoria	• Anno di costituzione	• Domicilio	• Nuova ragione sociale	• Ragione sociale precedente
Banche cantonali	1850	Lucerna	Luzerner Kantonalbank SA	Luzerner Kantonalbank
Banche in mano straniera	1985	Zurigo	Dexia Privatbank (Schweiz) SA	Dexia Privatbank (Schweiz)
Banche in mano straniera	1998	Zurigo	GE Money Bank SA	GE Money Bank
Banche in mano straniera	1997	Zurigo	J&T Bank (Schweiz) SA	IBI Bank SA
Banche in mano straniera	1970	Ginevra	KBL (SWITZERLAND) LTD	KREDIETBANK (SUISSE) SA

## Cambiamenti di categoria 2008 Tabella 5

• Nuova categoria	• Categoria precedente	• Anno di costituzione	• Domicilio	• Ragione sociale
Banche borsistiche	Banche commerciali	1963	Lugano	Banca Commerciale Lugano
Banche borsistiche	Banche commerciali	1903	Bellinzona	Società Bancaria Ticinese
Altri istituti	Banche commerciali	1989	Olten	Alternative Bank ABS
Altri istituti	Banche commerciali	1927	Basilea	Bank Coop SA
Altri istituti	Banche commerciali	1952	Lugano	Cornèr Banca SA
Altri istituti	Banche commerciali	1958	Zurigo	Migros Bank
Banche in mano straniera	Banche borsistiche	2004	Lugano	BANCA CREDINVEST SA
Banche in mano straniera	Banche borsistiche	1957	Lugano	Banca del Gottardo

Chiusure 2008 Tabella 6

• Categoria	• Anno di costituzione	• Domicilio	• Ragione sociale	• Motivo della chiusura
Banche borsistiche	1934	Zurigo	Anker Bank	Acquisita da Banque Cantonale de Genève

Numero 2008 Tabella 7

• Categoria	ass.	%
Banche cantonali	3	3.9
Grandi banche	2	2.6
Banche Raiffeisen	1	1.3
Banche borsistiche	15	19.5
Altri istituti	6	7.8
Banche in mano straniera	45	58.4
Succursali di banche straniere	3	3.9
Banchieri privati	2	2.6
<b>Totale</b>	<b>77</b>	<b>100.0</b>

Evoluzione 1996-2008 Tabella 8

• Categoria	• 1996		• 1997		• 1998		• 1999		• 2000		• 2001
	ass.	%	ass.	%	ass.	%	ass.	%	ass.	%	ass.
Banche cantonali <i>di cui con sede nel Ticino</i>	1	1.7	1	1.7	1	1.8	1	1.7	1	1.5	3
	1	1.7	1	1.7	1	1.8	1	1.7	1	1.5	1
Grandi banche <i>di cui con sede nel Ticino</i>	4	6.7	3	5.2	2	3.6	2	3.3	2	2.9	2
	0	0.0	0	0.0	0	0.0	0	0.0	0	0.0	0
Banche reg. e casse di risp. <i>di cui con sede nel Ticino</i>	0	0.0	0	0.0	0	0.0	0	0.0	0	0.0	0
	0	0.0	0	0.0	0	0.0	0	0.0	0	0.0	0
Banche Raiffeisen <i>di cui con sede nel Ticino</i>	1	1.7	1	1.7	1	1.8	1	1.7	1	1.5	1
	0	0.0	0	0.0	0	0.0	0	0.0	0	0.0	0
Banche commerciali <i>di cui con sede nel Ticino</i>	7	11.7	8	13.8	6	10.9	6	10.0	7	10.3	7
	5	8.3	5	8.6	4	7.3	4	6.7	4	5.9	4
Banche borsistiche <i>di cui con sede nel Ticino</i>	7	11.7	7	12.1	8	14.5	11	18.3	13	19.1	13
	5	8.3	5	8.6	4	7.3	6	10.0	7	10.3	7
Banche di prestito personale <i>di cui con sede nel Ticino</i>	2	3.3	1	1.7	0	0.0	0	0.0	–	–	–
	0	0.0	0	0.0	0	0.0	0	0.0	–	–	–
Altri istituti <i>di cui con sede nel Ticino</i>	1	1.7	1	1.7	1	1.8	1	1.7	1	1.5	1
	0	0.0	0	0.0	0	0.0	0	0.0	0	0.0	0
Banche in mano straniera <i>di cui con sede nel Ticino</i>	34	56.7	33	56.9	33	60.0	36	60.0	38	55.9	41
	6	10.0	5	8.6	6	10.9	6	10.0	8	11.8	10
Succursali di banche straniere <i>di cui con sede nel Ticino</i>	2	3.3	2	3.4	2	3.6	0	0.0	2	2.9	5
	0	0.0	0	0.0	0	0.0	0	0.0	1	1.5	1
Banchieri privati <i>di cui con sede nel Ticino</i>	1	1.7	1	1.7	1	1.8	2	3.3	3	4.4	3
	0	0.0	0	0.0	0	0.0	0	0.0	0	0.0	0
<b>Totale</b>	<b>60</b>	<b>100.0</b>	<b>58</b>	<b>100.0</b>	<b>55</b>	<b>100.0</b>	<b>60</b>	<b>100.0</b>	<b>68</b>	<b>100.0</b>	<b>76</b>
<i>di cui con sede nel Ticino</i>	<b>17</b>	<b>28.3</b>	<b>16</b>	<b>27.6</b>	<b>15</b>	<b>27.3</b>	<b>17</b>	<b>28.3</b>	<b>21</b>	<b>30.9</b>	<b>23</b>

%	● 2002		● 2003		● 2004		● 2005		● 2006		● 2007		● 2008	
	ass.	%	ass.	%	ass.	%	ass.	%	ass.	%	ass.	%	ass.	%
3.9 1.3	3 1	4.2 1.4	3 1	4.1 1.4	3 1	3.9 1.3	3 1	3.8 1.3	3 1	3.9 1.3	2 1	2.7 1.3	3 1	3.9 1.3
2.6 0.0	2 0	2.8 0.0	2 0	2.7 0.0	2 0	2.6 0.0	2 0	2.6 0.0	2 0	2.6 0.0	2 0	2.7 0.0	2 0	2.6 0.0
0.0 0.0	0 0	0.0 0.0	0 0	0.0 0.0	0 0	0.0 0.0	0 0	0.0 0.0	0 0	0.0 0.0	0 0	0.0 0.0	0 0	0.0 0.0
1.3 0.0	1 0	1.4 0.0	1 0	1.4 0.0	1 0	1.3 0.0	1 0	1.3 0.0	1 0	1.3 0.0	1 0	1.3 0.0	1 0	1.3 0.0
9.2 5.3	6 4	8.3 5.6	6 4	8.1 5.4	5 3	6.6 3.9	6 3	7.7 3.8	6 3	7.8 3.9	6 3	8.0 4.0	- -	- -
17.1 9.2	15 7	20.8 9.7	15 6	20.3 8.1	15 6	19.7 7.9	18 7	23.1 9.0	17 6	22.1 7.8	16 6	21.3 8.0	15 6	19.5 7.8
- -	- -	- -	- -	- -	- -	- -	- -	- -	- -	- -	- -	- -	- -	- -
1.3 0.0	1 0	1.4 0.0	1 0	1.4 0.0	1 0	1.3 0.0	1 0	1.3 0.0	1 0	1.3 0.0	2 0	2.7 0.0	6 1	7.8 1.3
53.9 13.2	37 11	51.4 15.3	40 14	54.1 18.9	43 15	56.6 19.7	41 16	52.6 20.5	42 17	54.5 22.1	41 16	54.7 21.3	45 18	58.4 23.4
6.6 1.3	5 1	6.9 1.4	4 1	5.4 1.4	4 0	5.3 0.0	4 0	5.1 0.0	3 0	3.9 0.0	3 0	4.0 0.0	3 0	3.9 0.0
3.9 0.0	2 0	2.8 0.0	2 0	2.7 0.0	2 0	2.6 0.0	2 0	2.6 0.0	2 0	2.6 0.0	2 0	2.7 0.0	2 0	2.6 0.0
<b>100.0</b> <b>30.3</b>	<b>72</b> <b>24</b>	<b>100.0</b> <b>33.3</b>	<b>74</b> <b>26</b>	<b>100.0</b> <b>35.1</b>	<b>76</b> <b>25</b>	<b>100.0</b> <b>32.9</b>	<b>78</b> <b>27</b>	<b>100.0</b> <b>34.6</b>	<b>77</b> <b>27</b>	<b>100.0</b> <b>35.1</b>	<b>75</b> <b>26</b>	<b>100.0</b> <b>34.7</b>	<b>77</b> <b>26</b>	<b>100.0</b> <b>33.8</b>

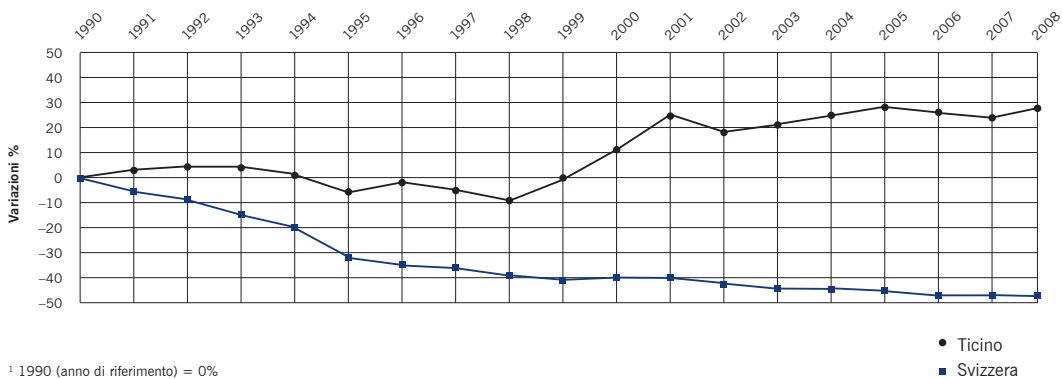
Confronto TI-CH 1996-2008 Tabella 9

		● 1996		● 1997		● 1998		● 1999		● 2000		● 2001	
		ass.	%	ass.	%	ass.	%	ass.	%	ass.	%	ass.	%
Istituti	<b>TI</b>	60	14.9	58	14.7	55	14.6	60	16.1	68	18.1	76	
	<b>CH</b>	403	100.0	394	100.0	376	100.0	372	100.0	375	100.0	369	



2002		2003		2004		2005		2006		2007		2008	
%	ass.	%	ass.	%	ass.	%	ass.	%	ass.	%	ass.	%	ass.
20.6	72	20.2	74	21.6	76	22.5	78	23.1	77	23.3	75	22.7	77
100.0	356	100.0	342	100.0	338	100.0	337	100.0	331	100.0	330	100.0	327

Confronto TI-CH 1990-2008 (crescita %)<sup>1</sup> Diagramma 1



Confronto TI-CH per categoria 1996-2008 Tabella 10

• Categoria		• 1996		• 1997		• 1998		• 1999		• 2000		• 2001
		ass.	%	ass.	%	ass.	%	ass.	%	ass.	%	ass.
Banche cantonali	TI	1	1.7	1	1.7	1	1.8	1	1.7	1	1.5	3
	CH	24	6.0	24	6.1	24	6.4	24	6.5	24	6.4	24
Grandi banche	TI	4	6.7	3	5.2	2	3.6	2	3.3	2	2.9	2
	CH	4	1.0	4	1.0	3	0.8	3	0.8	3	0.8	3
Banche reg. e casse di risp.	TI	0	0.0	0	0.0	0	0.0	0	0.0	0	0.0	0
	CH	119	29.5	117	29.7	108	28.7	106	28.5	103	27.5	94
Banche Raiffeisen	TI	1	1.7	1	1.7	1	1.8	1	1.7	1	1.5	1
	CH	1	0.2	1	0.3	1	0.3	1	0.3	1	0.3	1
Banche commerciali	TI	7	11.7	8	13.8	6	10.9	6	10.0	7	10.3	7
	CH	19	4.7	18	4.6	15	4.0	16	4.3	13	3.5	12
Banche borsistiche	TI	7	11.7	7	12.1	8	14.5	11	18.3	13	19.1	13
	CH	52	12.9	53	13.5	52	13.8	54	14.5	57	15.2	61
Banche di prestito personale	TI	2	3.3	1	1.7	0	0.0	0	0.0	-	-	-
	CH	5	1.2	4	1.0	3	0.8	2	0.5	-	-	-
Altri istituti	TI	1	1.7	1	1.7	1	1.8	1	1.7	1	1.5	1
	CH	5	1.2	5	1.3	5	1.3	5	1.3	7	1.9	7
Banche in mano straniera	TI	34	56.7	33	56.9	33	60.0	36	60.0	38	55.9	41
	CH	141	35.0	134	34.0	128	34.0	123	33.1	127	33.9	125
Succurs. di banche straniere	TI	2	3.3	2	3.4	2	3.6	0	0.0	2	2.9	5
	CH	16	4.0	18	4.6	21	5.6	21	5.6	23	6.1	25
Banchieri privati	TI	1	1.7	1	1.7	1	1.8	2	3.3	3	4.4	3
	CH	17	4.2	16	4.1	16	4.3	17	4.6	17	4.5	17
<b>Totale</b>	TI	<b>60</b>	<b>100.0</b>	<b>58</b>	<b>100.0</b>	<b>55</b>	<b>100.0</b>	<b>60</b>	<b>100.0</b>	<b>68</b>	<b>100.0</b>	<b>76</b>
	CH	<b>403</b>	<b>100.0</b>	<b>394</b>	<b>100.0</b>	<b>376</b>	<b>100.0</b>	<b>372</b>	<b>100.0</b>	<b>375</b>	<b>100.0</b>	<b>369</b>

%	● 2002		● 2003		● 2004		● 2005		● 2006		● 2007		● 2008	
	ass.	%	ass.	%	ass.	%	ass.	%	ass.	%	ass.	%	ass.	%
3.9	3	4.2	3	4.1	3	3.9	3	3.8	3	3.9	2	2.7	3	3.9
6.5	24	6.7	24	7.0	24	7.1	24	7.1	24	7.3	24	7.3	24	7.3
2.6	2	2.8	2	2.7	2	2.6	2	2.6	2	2.6	2	2.7	2	2.6
0.8	3	0.8	3	0.9	3	0.9	2	0.6	2	0.6	2	0.6	2	0.6
0.0	0	0.0	0	0.0	0	0.0	0	0.0	0	0.0	0	0.0	0	0.0
25.5	88	24.7	83	24.3	83	24.6	79	23.4	78	23.6	76	23.0	75	22.9
1.3	1	1.4	1	1.4	1	1.3	1	1.3	1	1.3	1	1.3	1	1.3
0.3	1	0.3	1	0.3	1	0.3	1	0.3	1	0.3	1	0.3	1	0.3
9.2	6	8.3	6	8.1	5	6.6	6	7.7	6	7.8	6	8.0	-	-
3.3	11	3.1	9	2.6	8	2.4	7	2.1	7	2.1	7	2.1	-	-
17.1	15	20.8	15	20.3	15	19.7	18	23.1	17	22.1	16	21.3	15	19.5
16.5	62	17.4	55	16.1	53	15.7	56	16.6	52	15.7	49	14.8	48	14.7
-	-	-	-	-	-	-	-	-	-	-	-	-	-	-
-	-	-	-	-	-	-	-	-	-	-	-	-	-	-
1.3	1	1.4	1	1.4	1	1.3	1	1.3	1	1.3	2	2.7	6	7.8
1.9	5	1.4	4	1.2	4	1.2	4	1.2	4	1.2	6	1.8	9	2.8
53.9	37	51.4	40	54.1	43	56.6	41	52.6	42	54.5	41	54.7	45	58.4
33.9	122	34.3	122	35.7	123	36.4	122	36.2	120	36.3	121	36.7	123	37.6
6.6	5	6.9	4	5.4	4	5.3	4	5.1	3	3.9	3	4.0	3	3.9
6.8	25	7.0	26	7.6	25	7.4	28	8.3	29	8.8	30	9.1	31	9.5
3.9	2	2.8	2	2.7	2	2.6	2	2.6	2	2.6	2	2.7	2	2.6
4.6	15	4.2	15	4.4	14	4.1	14	4.2	14	4.2	14	4.2	14	4.3
<b>100.0</b>	<b>72</b>	<b>100.0</b>	<b>74</b>	<b>100.0</b>	<b>76</b>	<b>100.0</b>	<b>78</b>	<b>100.0</b>	<b>77</b>	<b>100.0</b>	<b>75</b>	<b>100</b>	<b>77</b>	<b>100.0</b>
<b>100.0</b>	<b>356</b>	<b>100.0</b>	<b>342</b>	<b>100.0</b>	<b>338</b>	<b>100.0</b>	<b>337</b>	<b>100.0</b>	<b>331</b>	<b>100.0</b>	<b>330</b>	<b>100.0</b>	<b>327</b>	<b>100.0</b>

**Presenza internazionale delle banche con sede nel Ticino** Tabella 11

Istituto	Mondo	Italia <sup>1</sup>
Banca dello Stato del Cantone Ticino	–	Manzoni 7 Srl Milano
ASTON BANK SA	–	–
BANCA ARNER SA	Lussemburgo, Nassau (Bahamas), San Paolo	Arner Advisory SpA Milano, Arner Corporate Finance SpA Milano, Arner SGR SpA Milano, Banca Arner (Italia) SpA Milano
Banca Commerciale Lugano	Cayman Islands, Guernsey (Channel Islands)	BCL Advisory Srl Milano
Banca del Ceresio SA	British Virgin Islands, Londra	Ceresio SIM SpA Milano, Eurofinleading Fiduciaria SpA Milano, Global Selection SGR SpA Milano
Banca Privata Edmond de Rothschild Lugano SA	–	–
Società Bancaria Ticinese	–	–
Cornèr Banca SA	Lussemburgo, Nassau (Bahamas)	CFG Compagnia Fiduciaria Generale Srl Milano, Cornèr SIM SpA Milano, Immobiliare Maria Teresa Srl Milano
Banca Aletti & C. (Suisse) SA	–	–
BANCA CREDINVEST SA	–	–
Banca del Sempione	Nassau (Bahamas)	Accademia SGR SpA Milano
Banca Euromobiliare (Suisse) SA	–	–
BANCA GESFID	–	–
Banca Intermobiliare di Investimenti e Gestioni (Suisse) SA	–	–
Banca Popolare di Sondrio (Suisse) SA	Principato di Monaco	–
BANCA ZARATTINI & CO. SA	–	–
Banque de Crédit et de Dépôts SA, Bankred	–	–
BIPIELLE Bank (Suisse) SA	–	–
BSI SA	Atene, Bahrain, Buenos Aires, Guernsey (Channel Islands), Hong Kong, La Valletta, Londra, Lussemburgo, Madrid, Montevideo, Nassau (Bahamas), Panama, Parigi, Principato di Monaco, Singapore, Taipei	EOS Servizi Fiduciari Srl Milano, Fafid SpA Milano, Gotam SGR SpA Milano
Credito privato commerciale SA	–	–
PKB PRIVATBANK SA	Antigua & Barbuda (West Indies)	–
RAS Private Bank (Suisse) SA	–	–
SANPAOLO BANK (Suisse) SA	–	–
SG Private Banking (Lugano-Svizzera) SA	–	–
UniCredit (Suisse) Bank SA	Istanbul	–

<sup>1</sup> Partecipazioni maggiori del 50%.

## Numero 2008 Tabella 12

• Categoria

	ass.	%
Banche cantonali	23	8.4
Grandi banche	39	14.2
Banche Raiffeisen	108	39.3
Banche borsistiche	16	5.8
Altri istituti	18	6.5
Banche in mano straniera	65	23.6
Succursali di banche straniere	3	1.1
Banchieri privati	3	1.1
<b>Totale</b>	<b>275</b>	<b>100.0</b>

Sportelli in senso largo

Evoluzione 1996-2008 Tabella 13

• Categoria	• 1996		• 1997		• 1998		• 1999		• 2000		• 2001
	ass.	%	ass.	%	ass.	%	ass.	%	ass.	%	ass.
Banche cantonali	21	7.0	21	7.3	22	7.7	23	8.2	24	8.4	27
Grandi banche	77	25.5	66	22.9	63	22.0	53	18.9	47	16.4	45
Banche reg. e casse di risp.	0	0.0	0	0.0	0	0.0	0	0.0	0	0.0	0
Banche Raiffeisen	124	41.1	122	42.4	125	43.7	123	43.8	126	43.9	125
Banche commerciali	23	7.6	24	8.3	19	6.6	19	6.8	20	7.0	20
Banche borsistiche	7	2.3	7	2.4	7	2.4	14	5.0	17	5.9	17
Banche di prestito personale	4	1.3	1	0.3	0	0.0	0	0.0	0	0.0	0
Altri istituti	1	0.3	1	0.3	1	0.3	1	0.4	1	0.3	1
Banche in mano straniera	42	13.9	43	14.9	46	16.1	46	16.4	47	16.4	50
Succursali di banche straniere	2	0.7	2	0.7	2	0.7	0	0.0	2	0.7	5
Banchieri privati	1	0.3	1	0.3	1	0.3	2	0.7	3	1.0	3
<b>Totale</b>	<b>302</b>	<b>100.0</b>	<b>288</b>	<b>100.0</b>	<b>286</b>	<b>100.0</b>	<b>281</b>	<b>100.0</b>	<b>287</b>	<b>100.0</b>	<b>293</b>

%	● 2002		● 2003		● 2004		● 2005		● 2006		● 2007		● 2008	
	ass.	%	ass.	%	ass.	%	ass.	%	ass.	%	ass.	%	ass.	%
9.2	25	8.7	25	8.7	25	8.8	25	8.7	24	8.5	23	8.4	23	8.4
15.4	44	15.3	43	15.0	42	14.8	44	15.3	44	15.6	40	14.5	39	14.2
0.0	0	0.0	0	0.0	0	0.0	0	0.0	0	0.0	0	0.0	0	0.0
42.7	124	43.2	121	42.2	118	41.5	112	39.0	108	38.3	107	38.9	108	39.3
6.8	19	6.6	20	7.0	15	5.3	19	6.6	19	6.7	18	6.5	–	–
5.8	19	6.6	19	6.6	19	6.7	22	7.7	21	7.4	20	7.3	16	5.8
0.0	0	0.0	0	0.0	0	0.0	0	0.0	0	0.0	0	0.0	0	0.0
0.3	1	0.3	1	0.3	1	0.4	1	0.3	1	0.4	2	0.7	18	6.5
17.1	48	16.7	52	18.1	58	20.4	58	20.2	60	21.3	59	21.5	65	23.6
1.7	5	1.7	4	1.4	4	1.4	4	1.4	3	1.1	3	1.1	3	1.1
1.0	2	0.7	2	0.7	2	0.7	2	0.7	2	0.7	3	1.1	3	1.1
<b>100.0</b>	<b>287</b>	<b>100.0</b>	<b>287</b>	<b>100.0</b>	<b>284</b>	<b>100.0</b>	<b>287</b>	<b>100.0</b>	<b>282</b>	<b>100.0</b>	<b>275</b>	<b>100.0</b>	<b>275</b>	<b>100.0</b>

Sportelli in senso largo

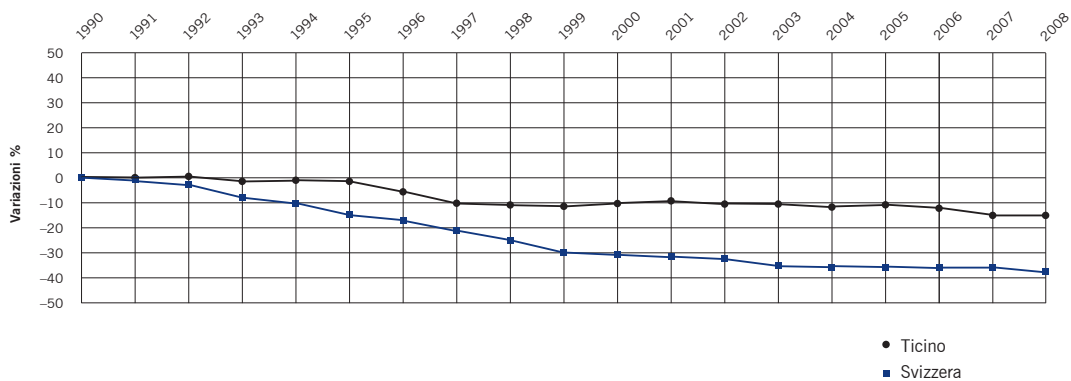
Confronto TI-CH 1996-2008 Tabella 14

	● 1996		● 1997		● 1998		● 1999		● 2000		● 2001	
	ass.	%	ass.	%	ass.	%	ass.	%	ass.	%	ass.	
Sportelli	<b>TI</b>	302	6.3	288	6.2	286	6.6	281	6.9	287	7.1	293
Sportelli	<b>CH</b>	4'827	100.0	4'609	100.0	4'350	100.0	4'098	100.0	4'037	100.0	3'959
<i>di cui all'estero</i>		257		269		234		234		228		226



		2002		2003		2004		2005		2006		2007		2008	
%	ass.	%	ass.	%	ass.	%	ass.	%	ass.	%	ass.	%	ass.	%	ass.
7.4	287	7.3	287	7.5	284	7.5	287	7.5	282	7.4	275	7.2	275	7.3	275
100.0	3'912	100.0	3'831	100.0	3'784	100.0	3'841	100.0	3'791	100.0	3'834	100.0	3'781	100.0	3'781
	239		226		245		298		294		317		293		293

Sportelli in senso largo

Confronto TI-CH<sup>1</sup> 1990-2008 (crescita %)<sup>2</sup> Diagramma 2<sup>1</sup> I dati relativi alla Svizzera sono privi degli sportelli all'estero.<sup>2</sup> 1990 (anno di riferimento) = 0%.

Confronto TI-CH per categoria 1996-2008 Tabella 15

• Categoria		• 1996		• 1997		• 1998		• 1999		• 2000		• 2001
		ass.	%	ass.	%	ass.	%	ass.	%	ass.	%	ass.
Banche cantonali	TI	21	7.6	21	8.0	22	9.7	23	11.2	24	11.7	27
	CH	737	20.8	713	21.4	744	24.0	754	26.2	748	26.7	752
Grandi banche	TI	77	27.7	66	25.0	63	27.8	52	25.4	46	22.3	45
	CH	892	25.2	796	23.9	740	23.9	628	21.9	593	21.2	566
Banche reg. e casse di risp.	TI	0	0.0	0	0.0	0	0.0	0	0.0	0	0.0	0
	CH	413	11.7	400	12.0	394	12.7	394	13.7	390	13.9	387
Banche Raiffeisen	TI	103	37.1	99	37.5	67	29.5	50	24.4	47	22.8	47
	CH	962	27.2	892	26.7	722	23.3	582	20.3	537	19.2	519
Banche commerciali	TI	23	8.3	24	9.1	19	8.4	19	9.3	20	9.7	20
	CH	120	3.4	119	3.6	97	3.1	105	3.7	106	3.8	103
Banche borsistiche	TI	7	2.5	7	2.7	7	3.1	14	6.8	17	8.3	17
	CH	63	1.8	68	2.0	75	2.4	84	2.9	87	3.1	93
Banche di prestito personale	TI	4	1.4	1	0.4	0	0.0	0	0.0	-	-	-
	CH	54	1.5	27	0.8	3	0.1	3	0.1	-	-	-
Altri istituti	TI	1	0.4	1	0.4	1	0.4	1	0.5	1	0.5	1
	CH	11	0.3	13	0.4	12	0.4	13	0.5	16	0.6	16
Banche in mano straniera	TI	40	14.4	43	16.3	46	20.3	45	22.0	47	22.8	50
	CH	246	6.9	263	7.9	262	8.4	259	9.0	270	9.6	271
Succurs. di banche straniere	TI	2	0.7	2	0.8	2	0.9	0	0.0	2	1.0	5
	CH	25	0.7	25	0.7	29	0.9	25	0.9	27	1.0	37
Banchieri privati	TI	0	0.0	0	0.0	0	0.0	1	0.5	2	1.0	2
	CH	20	0.6	19	0.6	23	0.7	26	0.9	27	1.0	27
<b>Totale</b>	TI	<b>278</b>	<b>100.0</b>	<b>264</b>	<b>100.0</b>	<b>227</b>	<b>100.0</b>	<b>205</b>	<b>100.0</b>	<b>206</b>	<b>100.0</b>	<b>214</b>
	CH	<b>3'543</b>	<b>100.0</b>	<b>3'335</b>	<b>100.0</b>	<b>3'101</b>	<b>100.0</b>	<b>2'873</b>	<b>100.0</b>	<b>2'801</b>	<b>100.0</b>	<b>2'771</b>

%	● 2002		● 2003		● 2004		● 2005		● 2006		● 2007		● 2008	
	ass.	%	ass.	%	ass.	%	ass.	%	ass.	%	ass.	%	ass.	%
12.6	25	12.1	25	11.9	25	12.0	23	11.1	23	11.1	22	10.9	22	11.1
27.1	748	27.6	740	27.7	730	27.8	731	27.6	731	27.9	732	27.8	721	27.9
21.0	44	21.3	43	20.5	42	20.2	44	21.2	44	21.2	40	19.9	39	19.7
20.4	539	19.9	542	20.3	529	20.1	524	19.8	527	20.1	524	19.9	506	19.6
0.0	0	0.0	0	0.0	0	0.0	0	0.0	0	0.0	0	0.0	0	0.0
14.0	389	14.3	381	14.3	380	14.5	416	15.7	416	15.9	388	14.8	380	14.7
22.0	47	22.7	47	22.4	45	21.6	44	21.2	42	20.2	40	19.9	39	19.7
18.7	493	18.2	471	17.7	451	17.2	430	16.3	413	15.8	396	15.1	373	14.4
9.3	19	9.2	20	9.5	15	7.2	16	7.7	17	8.2	17	8.5	-	-
3.7	95	3.5	88	3.3	86	3.3	90	3.4	91	3.5	92	3.5	-	-
7.9	17	8.2	19	9.0	19	9.1	21	10.1	20	9.6	19	9.5	14	7.1
3.4	105	3.9	96	3.6	98	3.7	104	3.9	99	3.8	100	3.8	90	3.5
-	-	-	-	-	-	-	-	-	-	-	-	-	-	-
-	-	-	-	-	-	-	-	-	-	-	-	-	-	-
0.5	1	0.5	1	0.5	1	0.5	1	0.5	1	0.5	2	1.0	17	8.6
0.6	13	0.5	12	0.4	12	0.5	12	0.5	12	0.5	34	1.3	130	5.0
23.4	48	23.2	50	23.8	56	26.9	55	26.4	58	27.9	57	28.4	63	31.8
9.8	264	9.7	270	10.1	273	10.4	269	10.2	268	10.2	298	11.3	312	12.1
2.3	5	2.4	4	1.9	4	1.9	3	1.4	2	1.0	2	1.0	2	1.0
1.3	43	1.6	45	1.7	45	1.7	46	1.7	40	1.5	38	1.4	40	1.5
0.9	1	0.5	1	0.5	1	0.5	1	0.5	1	0.5	2	1.0	2	1.0
1.0	23	0.8	23	0.9	24	0.9	24	0.9	25	1.0	27	1.0	30	1.2
<b>100.0</b>	<b>207</b>	<b>100.0</b>	<b>210</b>	<b>100.0</b>	<b>208</b>	<b>100.0</b>	<b>208</b>	<b>100.0</b>	<b>208</b>	<b>100.0</b>	<b>201</b>	<b>100.0</b>	<b>198</b>	<b>100.0</b>
<b>100.0</b>	<b>2'712</b>	<b>100.0</b>	<b>2'668</b>	<b>100.0</b>	<b>2'628</b>	<b>100.0</b>	<b>2'646</b>	<b>100.0</b>	<b>2'622</b>	<b>100.0</b>	<b>2'629</b>	<b>100.0</b>	<b>2'582</b>	<b>100.0</b>

Sportelli in senso stretto

Numero 2008 Tabella 16

• Categoria	ass.	%
Banche cantonali	502	6.6
Grandi banche	2'119	27.8
Banche Raiffeisen	530	7.0
Banche borsistiche	813	10.7
Altri istituti	842	11.1
Banche in mano straniera	2'769	36.3
Succursali di banche straniere	8	0.1
Banchieri privati	36	0.5
<b>Totale</b>	<b>7'619</b>	<b>100.0</b>

Evoluzione 1996-2008 Tabella 17

• Categoria	• 1996		• 1997		• 1998		• 1999		• 2000		• 2001
	ass.	%	ass.	%	ass.	%	ass.	%	ass.	%	ass.
Banche cantonali	517	6.7	499	6.7	500	6.8	531	6.9	581	7.1	614
Grandi banche	3'215	41.6	2'960	39.6	2'703	36.8	2'635	34.1	2'547	30.9	2'665
Banche reg. e casse di risp.	0	0.0	0	0.0	0	0.0	0	0.0	0	0.0	0
Banche Raiffeisen	300	3.9	330	4.4	330	4.5	370	4.8	398	4.8	421
Banche commerciali	1'463	18.9	1'382	18.5	839	11.4	863	11.2	926	11.3	1'035
Banche borsistiche	563	7.3	542	7.2	560	7.6	1'393	18.1	1'671	20.3	1'670
Banche di prestito personale	47	0.6	17	0.2	0	0.0	0	0.0	-	-	-
Altri istituti	2	0.0	2	0.0	3	0.0	2	0.0	3	0.0	3
Banche in mano straniera	1'569	20.3	1'684	22.5	2'331	31.7	1'911	24.8	2'066	25.1	2'148
Succursali di banche straniere	50	0.6	57	0.8	70	1.0	0	0.0	13	0.2	19
Banchieri privati	5	0.1	6	0.1	7	0.1	11	0.1	25	0.3	31
<b>Totale</b>	<b>7'731</b>	<b>100.0</b>	<b>7'479</b>	<b>100.0</b>	<b>7'343</b>	<b>100.0</b>	<b>7'716</b>	<b>100.0</b>	<b>8'230</b>	<b>100.0</b>	<b>8'606</b>
<i>di cui a Lugano</i>	<i>5'461</i>	<i>70.6</i>	<i>5'632</i>	<i>75.3</i>	<i>5'499</i>	<i>74.9</i>	<i>5'817</i>	<i>75.4</i>	<i>6'293</i>	<i>76.5</i>	<i>6'682</i>

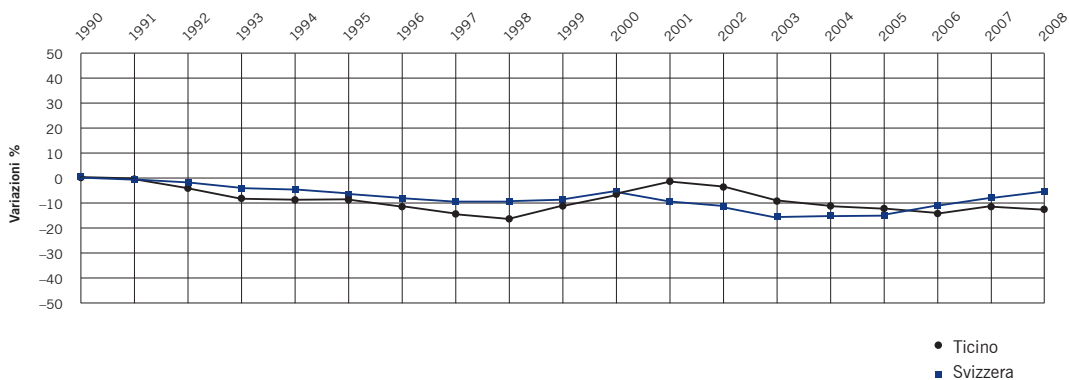
	2002		2003		2004		2005		2006		2007		2008	
%	ass.	%	ass.	%	ass.	%	ass.	%	ass.	%	ass.	%	ass.	%
7.1	623	7.5	586	7.4	570	7.3	543	7.1	558	7.4	554	7.2	502	6.6
31.0	2'524	30.3	2'341	29.7	2'167	27.9	2'170	28.4	2'107	28.0	2'167	28.1	2'119	27.8
0.0	0	0.0	0	0.0	0	0.0	0	0.0	0	0.0	0	0.0	0	0.0
4.9	428	5.1	463	5.9	480	6.2	506	6.6	475	6.3	511	6.6	530	7.0
12.0	1'055	12.7	1'058	13.4	944	12.2	877	11.5	844	11.2	869	11.3	-	-
19.4	1'612	19.3	1'494	18.9	1'433	18.4	1'391	18.2	1'320	17.5	1'400	18.2	813	10.7
-	-	-	-	-	-	-	-	-	-	-	-	-	-	-
0.0	3	0.0	3	0.0	3	0.0	3	0.0	3	0.0	13	0.2	842	11.1
25.0	2'036	24.4	1'914	24.2	2'146	27.6	2'130	27.8	2'200	29.2	2'155	27.9	2'769	36.3
0.2	33	0.4	18	0.2	9	0.1	10	0.1	9	0.1	8	0.1	8	0.1
0.4	25	0.3	16	0.2	15	0.2	20	0.3	22	0.3	36	0.5	36	0.5
<b>100.0</b>	<b>8'339</b>	<b>100.0</b>	<b>7'893</b>	<b>100.0</b>	<b>7'767</b>	<b>100.0</b>	<b>7'650</b>	<b>100.0</b>	<b>7'538</b>	<b>100.0</b>	<b>7'713</b>	<b>100.0</b>	<b>7'619</b>	<b>100.0</b>
<b>77.6</b>	<b>6'307</b>	<b>75.6</b>	<b>5'972</b>	<b>75.7</b>	<b>5'905</b>	<b>76.0</b>	<b>5'804</b>	<b>75.9</b>	<b>5'714</b>	<b>75.8</b>	<b>5'865</b>	<b>76.0</b>	<b>5'797</b>	<b>76.1</b>

Confronto TI-CH 1996-2008 Tabella 18

	● 1996		● 1997		● 1998		● 1999		● 2000		● 2001
	ass.	%	ass.	%	ass.	%	ass.	%	ass.	%	ass.
Personale	<b>TI</b> 7'731	6.5	7'479	6.2	7'343	6.2	7'716	6.5	8'230	6.6	8'606
Personale	<b>CH</b> 119'771	100.0	119'691	100.0	118'687	100.0	119'597	100.0	124'998	100.0	120'415
<i>di cui all'estero</i>	11'678		12'779		11'630		11'645		13'079		13'543

2002		2003		2004		2005		2006		2007		2008	
%	ass.	%	ass.	%	ass.	%	ass.	%	ass.	%	ass.	%	ass.
7.1	8'339	7.0	7'893	7.0	7'767	6.7	7'650	6.4	7'538	5.9	7'713	5.7	7'619
100.0	118'324	100.0	112'913	100.0	115'627	100.0	119'465	100.0	127'921	100.0	136'201	100.0	135'774
	13'798		13'455		16'081		18'900		23'677		27'381		25'632

Confronto TI-CH<sup>1</sup> 1990-2008 (crescita %)<sup>2</sup> Diagramma 3



<sup>1</sup> I dati relativi alla Svizzera sono privi del personale all'estero.

<sup>2</sup> 1990 (anno di riferimento) = 0%.

Confronto TI-CH per categoria 1996-2008 Tabella 19

• Categoria	• 1996		• 1997		• 1998		• 1999		• 2000		• 2001		
	TI	CH	ass.	%	ass.	%	ass.	%	ass.	%	ass.		
Banche cantonali	TI	CH	517	6.7	499	6.7	500	6.8	531	6.9	581	7.1	614
			17'982	15.0	17'842	14.9	18'135	15.3	18'404	15.4	19'190	15.4	17'677
Grandi banche	TI	CH	3'215	41.6	2'960	39.6	2'703	36.8	2'635	34.1	2'547	30.9	2'665
			63'657	53.1	63'090	52.7	60'818	51.2	59'362	49.6	59'114	47.3	55'991
Banche reg. e casse di risp.	TI	CH	0	0.0	0	0.0	0	0.0	0	0.0	0	0.0	0
			5'357	4.5	5'228	4.4	5'131	4.3	5'178	4.3	5'451	4.4	4'697
Banche Raiffeisen	TI	CH	300	3.9	330	4.4	330	4.5	370	4.8	398	4.8	421
			2'924	2.4	3'154	2.6	3'356	2.8	3'574	3.0	4'999	4.0	5'466
Banche commerciali	TI	CH	1'463	18.9	1'382	18.5	839	11.4	863	11.2	926	11.3	1'035
			5'876	4.9	5'699	4.8	4'309	3.6	4'736	4.0	4'872	3.9	4'659
Banche borsistiche	TI	CH	563	7.3	542	7.2	560	7.6	1'393	18.1	1'671	20.3	1'670
			4'589	3.8	4'797	4.0	5'723	4.8	7'053	5.9	8'043	6.4	8'260
Banche di prestito person.	TI	CH	47	0.6	17	0.2	0	0.0	0	0.0	-	-	-
			1'247	1.0	859	0.7	452	0.4	468	0.4	-	-	-
Altri istituti	TI	CH	2	0.0	2	0.0	3	0.0	2	0.0	3	0.0	3
			191	0.2	205	0.2	217	0.2	231	0.2	714	0.6	645
Banche in mano straniera	TI	CH	1'569	20.3	1'684	22.5	2'331	31.7	1'911	24.8	2'066	25.1	2'148
			13'845	11.6	14'540	12.1	15'900	13.4	16'069	13.4	17'283	13.8	17'197
Succurs. di banche straniere	TI	CH	50	0.6	57	0.8	70	1.0	0	0.0	13	0.2	19
			1'480	1.2	1'529	1.3	1'609	1.4	1'124	0.9	1'243	1.0	1'320
Banchieri privati	TI	CH	5	0.1	6	0.1	7	0.1	11	0.1	25	0.3	31
			2'623	2.2	2'748	2.3	3'037	2.6	3'398	2.8	4'089	3.3	4'503
<b>Totale</b>	<b>TI</b>	<b>CH</b>	<b>7'731</b>	<b>100.0</b>	<b>7'479</b>	<b>100.0</b>	<b>7'343</b>	<b>100.0</b>	<b>7'716</b>	<b>100.0</b>	<b>8'230</b>	<b>100.0</b>	<b>8'606</b>
			<b>119'771</b>	<b>100.0</b>	<b>119'691</b>	<b>100.0</b>	<b>118'687</b>	<b>100.0</b>	<b>119'597</b>	<b>100.0</b>	<b>124'998</b>	<b>100.0</b>	<b>120'415</b>



● 2002		● 2003		● 2004		● 2005		● 2006		● 2007		● 2008	
%	ass.	%	ass.	%	ass.	%	ass.	%	ass.	%	ass.	%	ass.
7.1	623	7.5	586	7.4	570	7.3	543	7.1	558	7.4	554	7.2	502
14.7	17'107	14.5	16'711	14.8	16'486	14.3	16'326	13.7	16'536	12.9	16'754	12.3	16'917
31.0	2'524	30.3	2'341	29.7	2'167	27.9	2'170	28.4	2'107	28.0	2'167	28.1	2'119
46.5	54'630	46.2	51'383	45.5	53'072	45.9	56'211	47.1	62'931	49.2	66'924	49.1	63'900
0.0	0	0.0	0	0.0	0	0.0	0	0.0	0	0.0	0	0.0	0
3.9	4'642	3.9	4'424	3.9	4'320	3.7	4'141	3.5	4'135	3.2	3'892	2.9	4'021
4.9	428	5.1	463	5.9	480	6.2	506	6.6	475	6.3	511	6.6	530
4.5	5'805	4.9	6'058	5.4	6'304	5.5	6'549	5.5	6'764	5.3	7'208	5.3	7'665
12.0	1'055	12.7	1'058	13.4	944	12.2	877	11.5	844	11.2	869	11.3	-
3.9	2'973	2.5	2'799	2.5	2'695	2.3	2'542	2.1	2'612	2.0	2'676	2.0	-
19.4	1'612	19.3	1'494	18.9	1'433	18.4	1'391	18.2	1'320	17.5	1'400	18.2	813
6.9	10'693	9.0	9'593	8.5	9'814	8.5	9'897	8.3	10'301	8.1	10'594	7.8	10'369
-	-	-	-	-	-	-	-	-	-	-	-	-	-
-	-	-	-	-	-	-	-	-	-	-	-	-	-
0.0	3	0.0	3	0.0	3	0.0	3	0.0	3	0.0	13	0.2	842
0.5	606	0.5	566	0.5	561	0.5	245	0.2	255	0.2	615	0.5	3'247
25.0	2'036	24.4	1'914	24.2	2'146	27.6	2'130	27.8	2'200	29.2	2'155	27.9	2'769
14.3	16'629	14.1	16'501	14.6	17'511	15.1	18'527	15.5	19'244	15.0	21'891	16.1	23'440
0.2	33	0.4	18	0.2	9	0.1	10	0.1	9	0.1	8	0.1	8
1.1	1'358	1.1	1'282	1.1	1'234	1.1	1'229	1.0	1'266	1.0	1'334	1.0	1'454
0.4	25	0.3	16	0.2	15	0.2	20	0.3	22	0.3	36	0.5	36
3.7	3'881	3.3	3'596	3.2	3'630	3.1	3'798	3.2	3'877	3.0	4'313	3.2	4'761
<b>100.0</b>	<b>8'339</b>	<b>100.0</b>	<b>7'893</b>	<b>100.0</b>	<b>7'767</b>	<b>100.0</b>	<b>7'650</b>	<b>100.0</b>	<b>7'538</b>	<b>100.0</b>	<b>7'713</b>	<b>100.0</b>	<b>7'619</b>
<b>100.0</b>	<b>118'324</b>	<b>100.0</b>	<b>112'913</b>	<b>100.0</b>	<b>115'627</b>	<b>100.0</b>	<b>119'465</b>	<b>100.0</b>	<b>127'921</b>	<b>100.0</b>	<b>136'201</b>	<b>100.0</b>	<b>135'774</b>

**Massa salariale cantonale<sup>1</sup> delle banche (in mio di frs.) 1996-2008** Tabella 20

1996	624
1997	628
1998	640
1999	692
2000	760
2001	855
2002	837
2003	826
2004	812
2005	845
2006	883
2007	938
2008	985

<sup>1</sup> Unicamente le banche dell'Associazione Bancaria Ticinese che occupano il 90% circa dei dipendenti del sistema bancario ticinese.

Evoluzione bilanci delle banche con sede nel Ticino (in 1'000 frs.) 1980-2008 Tabella 21

	1980	1985	1990	1995	1996	1997
<b>Banca cantonale</b>	<b>2'253'314</b>	<b>3'191'212</b>	<b>4'196'902</b>	<b>4'966'289</b>	<b>5'016'379</b>	<b>5'063'882</b>
Banca dello Stato del Cantone Ticino	2'253'314	3'191'212	4'196'902	4'966'289	5'016'379	5'063'882
<b>Banche Raiffeisen</b>	<b>756'252</b>	<b>1'270'000</b>	<b>2'200'000</b>	<b>3'229'000</b>	<b>3'600'000</b>	<b>3'840'000</b>
Banche Raiffeisen	756'252	1'270'000	2'200'000	3'229'000	3'600'000	3'840'000
<b>Banche commerciali (24)</b>	<b>4'114'273</b>	<b>7'246'852</b>	<b>13'397'628</b>	<b>8'479'996</b>	<b>8'413'109</b>	<b>7'971'264</b>
BSI-Banca della Svizzera Italiana (12)	3'514'708	6'211'112	9'184'611	6'800'257	6'441'286	5'897'290
Cornè Banca SA (25)	333'599	494'036	719'307	1'070'406	1'282'133	1'325'018
Società Bancaria Ticinese (26)	82'016	111'656	119'364	119'767	128'565	129'749
Banca Commerciale Lugano (1)	106'664			130'412	213'078	263'617
Banque de Participations et de Placements SA (2)	16'064					
BDL Banco di Lugano (3)			2'771'560			
Banca del Sempione (4)		327'032	511'051	359'154	348'047	355'590
Banca Solari & Blum SA (7)	61'222	103'016	91'735			
<b>Banche borsistiche</b>	<b>254'215</b>	<b>510'237</b>	<b>745'296</b>	<b>4'553'103</b>	<b>6'010'496</b>	<b>5'989'104</b>
ASTON BANK SA						
Banca Cantrade SA Lugano SA (13)	39'784	85'680	86'459	217'669	214'238	224'986
CBG Banca Privata Lugano SA (13)						
Overland Banca (10)	159'914	299'583	547'196			
Soginvest Banca SA (5)	21'714	31'147				
Banca del Ceresio SA (6)		39'611	48'412	81'255	115'980	135'141
Banca Privata Edmond de Rothschild SA (7)	32'803	54'216	63'229			
Banca Privata Solari & Blum SA (Gruppo Rothschild) (7)				181'370	194'303	254'028
Banca Privata Edmond de Rothschild Lugano SA (7)						
BDL Banco di Lugano (3)				4'043'322	5'452'213	5'328'427
Banca Arner SA (21)				29'487	33'762	46'522
BANCA ARNER SA (21)						
Banca del Gottardo (14)						
BGP Banca di Gestione Patrimoniale SA (23)						
EGOBANK SA (22)						
BANCA CREDINVEST SA (22)						
Società Bancaria Ticinese (26)						
Banca Commerciale Lugano (1)						
<b>Altri istituti</b>						
Cornè Banca SA (25)						
<b>Banche in mano straniera</b>	<b>5'976'073</b>	<b>8'721'281</b>	<b>8'675'608</b>	<b>10'997'082</b>	<b>11'629'985</b>	<b>12'697'632</b>
Banca Aletti & C. (Suisse) SA (20)						
Banca Monte Paschi (Suisse) SA (16)						
CCM Banca di Credito Commerciale e Mobiliare SA (11)	143'649	300'244	494'433			
Banca di Credito e Commercio SA (18)	17'018	42'145	62'649	53'740	37'003	39'163
BSI SA (12)						
Banca del Gottardo (14)	3'141'537	4'483'167	6'778'045	8'495'006	8'869'137	9'547'854
Banca Unione di Credito (10)	432'466	853'719	1'133'599	2'204'214	2'407'207	2'745'023
Banca Popolare di Sondrio (Suisse) SA					51'695	113'283
Banca Commerciale Lugano (1)		113'943	151'534			
Banque de Participations et de Placements SA (2)		68'799				
Banque de Crédit et de Dépôt SA, Bankred						
BDL Banco di Lugano (3)	1'942'234	2'859'264				
Banca del Sempione (4)	273'177					
BIPIELLE Bank (Suisse)						
Soginvest Banca (5)			55'348	62'300	64'378	
Banca del Ceresio SA (6)	25'992					
Credito privato commerciale SA						
Kredietbank (Svizzera) Lugano SA (11)				179'822	200'565	252'309
UniCredit (Suisse) Bank SA						
Banca Euromobiliare (Suisse) SA						
BANCA GESFID						
Banca Intermobiliare di Investimenti e Gestioni (Suisse) SA						
Banca Popolare di Verona (Suisse) SA (20)						
PKB PRIVATBANK SA (16)						
BPV Banca Popolare di Vicenza (Suisse) SA (15)						
RasBank (Suisse) SA (15)						
RAS Private Bank (Suisse) SA (15)						
SANPAOLO BANK (SUISSE) SA (17)						
SG Private Banking (Lugano-Svizzera) SA (13)						
BANCA ZARATTINI & CO. SA						
BANCA CREDINVEST SA (22)						
<b>Società finanziarie (9)</b>	<b>21'983</b>	<b>41'160</b>	<b>167'546</b>			
Istituto Finanziario di Lugano SA	13'291	10'531	10'618			
Finanziaria & Valori SA	8'692	16'625	16'243			
Dorfin SA			6'656			
Ultrafin AG		14'004	63'836			
Attel & Cie SA (8)			70'193			
<b>Succursali di banche straniere</b>						
LGT Bank in Liechtenstein SA, Vaduz, succursale di Lugano (19)						
<b>Totale</b>	<b>13'376'110</b>	<b>20'980'742</b>	<b>29'382'980</b>	<b>32'225'470</b>	<b>34'669'969</b>	<b>35'561'882</b>



## Note Tabella 21

- <sup>1</sup> Nel 1981 la Banca Commerciale Lugano è passata dalla categoria delle Banche commerciali a quella delle Banche in mano straniera; nel 1991 è ritornata a far parte della categoria delle Banche commerciali, infine, nel 2008, è passata alla categoria delle Banche borsistiche.
- <sup>2</sup> Nel 1984 la Banque de Participations et de Placements è passata dalla categoria delle Banche commerciali a quella delle Banche in mano straniera ed è stata liquidata nel 1988.
- <sup>3</sup> Nel 1986 il BDL Banco di Lugano è passato dalla categoria delle Banche in mano straniera a quella delle Banche commerciali e nel 1992 alla categoria delle Banche borsistiche.  
Nel 2006 il BDL Banco di Lugano è stato acquisito da Banca Julius Baer & Co. SA.
- <sup>4</sup> Nel 1985 la Banca del Sempione è passata dalla categoria delle Banche in mano straniera a quella delle Banche commerciali e nel 2004 è ritornata a far parte della categoria delle Banche in mano straniera.
- <sup>5</sup> Nel 1987 la Soginvest Banca SA è passata dalla categoria delle Banche borsistiche a quella delle Banche in mano straniera. Nel 1997 è stata liquidata.
- <sup>6</sup> Nel 1983 la Banca del Ceresio è passata dalla categoria delle Banche in mano straniera a quella delle Banche borsistiche.
- <sup>7</sup> Nel 1991 la Banca Privata Edmond de Rothschild SA e la Banca Privata Solari & Blum SA hanno effettuato una fusione ed hanno costituito la Banca Privata Solari & Blum SA (Gruppo Benjamin e Edmond de Rothschild) che nel 1998 ha cambiato la ragione sociale in Banca Privata Edmond de Rothschild Lugano SA.
- <sup>8</sup> Nel 1992 la Società finanziaria Attel & Cie SA è stata liquidata.
- <sup>9</sup> Nel 1995 la categoria delle Società finanziarie è stata tolta dalle statistiche della Banca Nazionale Svizzera.
- <sup>10</sup> Nel 1993 la Overland Banca è stata acquisita dalla Banca Unione di Credito.  
Nel 2007 la Banca Unione di Credito è stata acquisita da BSI SA.
- <sup>11</sup> Nel 1995 la CCM Banca di Credito Commerciale e Mobiliare SA ha cambiato ragione sociale ed è divenuta Kredietbank (Svizzera) Lugano SA che nel 2002 è stata acquisita da KREDIETBANK (SUISSE) SA di Ginevra.
- <sup>12</sup> Nel 1998 la BSI-Banca della Svizzera italiana è passata dalla categoria delle Banche commerciali a quella delle Banche in mano straniera cambiando ragione sociale in BSI SA.
- <sup>13</sup> Nel 1997 la Banca Cantrade SA Lugano ha cambiato ragione sociale in CBG Banca Privata Lugano SA; nel 2003 in SG Private Banking (Lugano-Svizzera) SA ed è entrata nella categoria delle Banche in mano straniera.
- <sup>14</sup> Nel 1999 la Banca del Gottardo è passata dalla categoria delle Banche in mano straniera alla categoria delle Banche borsistiche e nel 2008 a quella delle Banche in mano straniera.
- <sup>15</sup> Nel 2003 la BPV Banca Popolare di Vicenza (Suisse) Bank SA ha cambiato ragione sociale in RasBank (Suisse) SA che a sua volta nel 2004 ha cambiato ragione sociale in RAS Private Bank (Suisse) SA.
- <sup>16</sup> Nel 2000 la PKB PRIVATBANK SA ha spostato il suo domicilio da Zurigo a Lugano.  
Nel 2003 la Banca Monte Paschi (Suisse) SA ha spostato il suo domicilio da Ginevra a Lugano e nel 2004 è stata acquisita dalla PKB PRIVATBANK SA.
- <sup>17</sup> Nel 2003 la SANPAOLO BANK (SUISSE) SA ha spostato il suo domicilio da Ginevra a Lugano.
- <sup>18</sup> Nel 2004 la Banca di Credito e Commercio SA è stata acquisita dalla Banque Safdié SA che è domiciliata a Ginevra.
- <sup>19</sup> Nel 2004 la LGT Bank in Liechtenstein SA, Vaduz, succursale di Lugano è stata acquistata dalla LGT Bank (Schweiz) SA di Basilea che appartiene alla categoria delle Banche in mano straniera.
- <sup>20</sup> Nel 2002 la Banca Popolare di Verona (Suisse) SA ha cambiato ragione sociale ed è divenuta Banca Aletti & C. (Suisse) SA.
- <sup>21</sup> Nel 2005 la Banca Arner SA ha cambiato ragione sociale ed è divenuta BANCA ARNER SA.
- <sup>22</sup> Nel 2007 la EGOBANK SA ha cambiato ragione sociale ed è divenuta BANCA CREDINVEST SA che nel 2008 è passata dalla categoria delle Banche borsistiche a quella delle Banche in mano straniera.
- <sup>23</sup> Nel 2007 la BGP Banca di Gestione Patrimoniale SA è stata acquisita da Clariden Leu SA di Zurigo.
- <sup>24</sup> Nel 2008 la categoria delle Banche commerciali è stata tolta dalle statistiche della Banca Nazionale Svizzera.
- <sup>25</sup> Nel 2008 la Cornèr Banca SA è passata dalla categoria delle Banche commerciali a quella degli Altri istituti.
- <sup>26</sup> Nel 2008 la Società Bancaria Ticinese è passata dalla categoria delle Banche commerciali a quella delle Banche borsistiche.

**Risparmio raccolto e crediti ipotecari effettuati da sportelli bancari nel Ticino<sup>1</sup> (in mio di frs.) 1996-2008** Tabella 22

	• Depositi a risparmio, conti di deposito, libretti di deposito, obbligazioni di cassa	• Crediti ipotecari
1996	15'923	17'245
1997	15'839	18'158
1998	15'329	18'692
1999	15'000	19'444
2000	12'783	20'114
2001	12'714	20'816
2002	12'415	22'781
2003	13'332	24'358
2004	13'705	26'420
2005	13'751	28'334
2006	12'956	29'390
2007	12'048	30'152
2008	12'385	31'661

<sup>1</sup> Escluse le succursali di banche straniere e i banchieri privati.

**Risparmio raccolto e crediti ipotecari pro capite<sup>1</sup> nel Ticino e in Svizzera (in mio di frs.) 1996-2008** Tabella 23

	• 1996	• 1997	• 1998	• 1999	• 2000
<b>Risparmio pro-capite</b>					
Ticino	52'235.7	51'831.2	50'065.5	48'622.7	41'206.9
Svizzera	51'874.3	52'700.0	50'244.0	48'531.1	42'995.4
<b>Investimenti ipotecari pro-capite</b>					
Ticino	56'572.5	59'419.9	61'049.3	63'028.0	64'838.9
Svizzera	64'557.5	66'591.9	67'982.5	69'466.7	70'106.8

<sup>1</sup> Calcolato sulla base della popolazione legale permanente di fine anno.

Dal 2001, causa cambiamento di terminologia, calcolato sulla base della popolazione residente permanente di fine anno.

**Gettito fiscale cantonale<sup>1</sup> delle banche (in mio di frs.) 1996-2008** Tabella 24

1996	44.3
1997	62.0
1998	86.6
1999	102.0
2000	100.1
2001	67.6
2002	56.7
2003	64.0
2004	82.9
2005	107.1
2006	83.6
2007	75.5
2008	– <sup>2</sup>

<sup>1</sup> Fino al 2004 le Banche Raiffeisen sono escluse.

<sup>2</sup> Dati non ancora disponibili.

• 2001	• 2002	• 2003	• 2004	• 2005	• 2006	• 2007	• 2008
40'681.2	39'380.7	42'015.0	42'837.4	42'668.4	39'882.9	36'666.9	37'221.7
43'795.0	41'678.6	45'391.5	45'762.6	46'816.9	44'608.4	41'238.5	43'420.2
66'605.2	72'261.9	76'762.8	82'588.3	87'918.4	90'472.2	91'764.6	95'153.5
71'793.4	73'805.3	76'386.3	79'137.0	82'853.5	85'564.6	87'457.0	89'334.7



# FIDUCIARIE E ASSICURAZIONI

## Sintesi

Nel 2006 il presente annuario è stato arricchito con le statistiche relative alle fiduciarie e alle assicurazioni, elaborate a partire dai censimenti delle aziende dell'Ufficio federale di statistica.

Non essendo ancora a disposizione i dati del nuovo censimento, in questa edizione 2008 ci limitiamo a riportare, ad eccezione delle persone iscritte nell'albo dei fiduciari, le sintesi pubblicate nel 2006.

Struttura del sistema fiduciario ticinese 2005 Tabella 25

• Categoria	• Aziende		• Addetti	
	ass.	%	ass.	%
Fiduciari commercialisti	930	64.0	3'692	66.8
Fiduciari finanziari	354	24.3	1'335	24.2
Fiduciari immobiliari	170	11.7	499	9.0
<b>Totale</b>	<b>1'454</b>	<b>100.0</b>	<b>5'526</b>	<b>100.0</b>

Fonte Ufficio federale di statistica Elaborazione Centro di Studi Bancari

Persone iscritte nell'albo 1991-2008<sup>1</sup> Tabella 26

1991	706
1992	771
1993	781
1994	801
1995	857
1996	880
1997	898
1998	956
1999	990
2000	1'020
2001	1'053
2002	1'066
2003	1'085
2004	1'112
2005	1'144
2006	1'187
2007	1'217
2008	1'271

<sup>1</sup> Al 31 dicembre

Struttura del sistema assicurativo ticinese 2005 Tabella 27

• Categoria	• Aziende		• Addetti	
	ass.	%	ass.	%
Assicurazioni sulla vita	8	4.7	66	4.8
Casse pensioni	7	4.1	52	3.8
Assicurazioni contro gli infortuni e i danni	80	46.5	1'013	73.1
Servizi ausiliari delle assicurazioni	77	44.8	254	18.3
<b>Totale</b>	<b>172</b>	<b>100.0</b>	<b>1'385</b>	<b>100.0</b>