

# **La piazza finanziaria ticinese 2005**

«La piazza finanziaria ticinese 2005» si basa sui dati relativi al 2005 disponibili nel 2006. La pubblicazione, che ha cadenza annuale, è finanziata dall'Associazione Bancaria Ticinese e redatta dal Centro di Studi Bancari. A cura di René Chopard con la collaborazione di Nicola Donadio.

© 2006, Centro di Studi Bancari  
Villa Negroni  
CH 6943 Vezia

tel. +41 91 967 42 64  
fax +41 91 967 42 63  
info@csbancari.ch  
<http://www.csbancari.ch>

Riproduzione autorizzata con citazione della fonte: «Centro di Studi Bancari».

|  |   |           |
|--|---|-----------|
| Premessa   |   | 5         |
| Introduzione   |   | 7         |
| <b>Sintesi</b>   |   |           |
| <b>Definizioni</b>   |   | <b>10</b> |
| <b>Struttura del sistema bancario ticinese 2005 – Tab. 1</b> |   | <b>12</b> |
| <b>Aperture nel 2005</b>                                     |   | <b>13</b> |
| <b>Breve analisi</b>   |   |           |
| <b>Istituti / Sportelli</b>                                  |   | <b>16</b> |
| <b>Personale / Attività</b>                                  |   | <b>17</b> |
| <b>Statistiche</b>   |   |           |
| <b>Istituti</b>  | Istituti nel Ticino – Tab. 2  | 20        |
|  | Nuovi ingressi – Tab. 3   | 22        |
|  | Cambiamenti di ragione sociale – Tab. 4   | 22        |
|  | Cambiamenti di categoria – Tab. 5   | 22        |
|  | Chiusure – Tab. 6   | 23        |
|  | Numero – Tab. 7   | 23        |
|  | Evoluzione 1985-2005 – Tab. 8   | 24        |
|  | Confronto TI-CH 1985-2005 – Tab. 9, Diagr. 1  | 26        |
|  | Confronto TI-CH per categoria 1985-2005 – Tab. 10   | 28        |
|  | Presenza internazionale delle banche con sede nel Ticino – Tab. 11                          | 30        |
| <b>Sportelli</b>   | Numero – Tab. 12  | 31        |
|  | Evoluzione 1985-2005 – Tab. 13  | 32        |
|  | Confronto TI-CH 1985-2005 – Tab. 14, Diagr. 2   | 34        |
|  | Confronto TI-CH per categoria 1985-2005 – Tab. 15   | 36        |
| <b>Personale</b>   | Numero – Tab. 16  | 38        |
|  | Evoluzione 1985-2005 – Tab. 17  | 38        |
|  | Confronto TI-CH 1985-2005 – Tab. 18, Diagr. 3   | 40        |
|  | Confronto TI-CH per categoria 1985-2005 – Tab. 19   | 42        |
|  | Massa salariale cantonale delle banche – Tab. 20  | 44        |
| <b>Attività</b>  | Evoluzione bilanci delle banche con sede nel Ticino – Tab. 21                               | 46        |
|  | Risparmio raccolto e crediti ipotecari effettuati da sportelli bancari nel Ticino – Tab. 22 | 49        |
|  | Risparmio raccolto e crediti ipotecari pro capite nel Ticino e in Svizzera – Tab. 23        | 50        |
|  | Gettito fiscale cantonale delle banche – Tab. 24  | 50        |

L'Associazione Bancaria Ticinese (ABT) è nata nel 1920 quale associazione privata di banche con una regolare attività bancaria nel Cantone Ticino. Scopo dell'associazione – come recita lo Statuto – «è quello di salvaguardare e difendere l'immagine della piazza finanziaria ticinese e gli interessi e i diritti dei suoi membri in campo cantonale, ad eccezione di ogni attività commerciale.»

In particolare si vuole:

- a) promuovere la piazza finanziaria ticinese e la sua immagine coinvolgendo gli altri partecipanti (gestori patrimoniali, fiduciari, assicuratori, avvocati d'affari e altri) e le loro associazioni;
- b) gestire un'informazione e comunicazione oggettive ed efficaci sui temi che riguardano l'attività dell'Associazione;
- c) facilitare le relazioni tra i membri e discutere tutte le questioni riferite agli scopi dell'ABT;
- d) stabilire norme intese a coordinare attività di comune interesse;
- e) collaborare nell'applicazione delle direttive emanate a livello nazionale;
- f) promuovere la formazione e l'aggiornamento professionale attraverso il proprio Centro di Studi Bancari (CSB);
- g) partecipare ai lavori di preparazione di leggi e convenzioni cantonali nell'ambito di procedure di consultazione;
- h) sensibilizzare le autorità su problemi di particolare importanza concernenti il mondo bancario.

Attualmente l'ABT raggruppa i principali Istituti bancari presenti sulla piazza finanziaria ticinese che impiegano oltre il 90% del personale totale:

- ABN Amro Bank (Svizzera)
- BANCA ARNER SA
- Banca Clariden, succursale di Lugano
- Banca Commerciale Lugano
- Banca del Ceresio SA
- Banca del Gottardo
- Banca del Sempione
- Banca dello Stato del Cantone Ticino
- Banca di Depositi e di Gestione
- BANCA GESFID
- Banca Julius Baer (Lugano) SA
- Banca Popolare di Sondrio (Svizzera) SA
- Banca Privata Edmond de Rothschild Lugano SA
- Banca Unione di Credito (BUC)
- Banque Syz & CO SA
- BGP Banca di Gestione Patrimoniale SA
- BIPIELLE Bank (Suisse)
- BNP Paribas (Suisse) SA, succursale de Lugano
- BSI SA
- Cornèr Banca SA
- Crédit Agricole (Suisse) SA
- Credit Suisse
- Credito privato commerciale SA
- Deutsche Bank (Svizzera) SA
- Federazione Banche Raiffeisen
- Finter Bank Zuerich
- LGT Bank (Svizzera) SA
- Morval & Cie SA, Banque
- PKB PRIVATBANK SA
- SG Private Banking (Lugano-Svizzera) SA
- Società Bancaria Ticinese
- UBS SA
- Wegelin & Co Privatbankiers

## **Premessa**

Con questo secondo numero raggiungiamo la «velocità di crociera» di questa importante pubblicazione di riferimento per la piazza finanziaria ticinese. L'interesse riscontrato dal pubblico, soprattutto professionale, per la prima edizione ha dimostrato la pertinenza della scelta di offrire questo nuovo servizio.

Con «La piazza finanziaria ticinese 2005» continuiamo dunque il monitoraggio della nostra realtà con la raccolta, la sistematizzazione e l'analisi dei principali dati ufficiali disponibili.

L'Associazione Bancaria Ticinese, promuovendo la pubblicazione, risponde così ai suoi scopi descritti nella pagina accanto.

A nome delle banche associate, nonostante l'aridità delle informazioni grezze contenute nella pubblicazione qui proposta, auguro una buona e proficua lettura.

Dr. Giorgio Ghiringhelli  
Presidente dell'Associazione  
Bancaria Ticinese



Il Centro di Studi Bancari è stato creato nel 1989 dall'Associazione Bancaria Ticinese per rispondere alle esigenze formative delle banche del Cantone. Nel tempo, le sue attività si sono viepiù sviluppatesi seguendo tre assi conduttori che caratterizzano il processo evolutivo della piazza finanziaria ticinese:

- a) lo stimolo all'integrazione delle professioni bancarie e para-bancarie per facilitare lo sviluppo di un distretto di servizi con il coinvolgimento nelle attività del Centro, accanto alle banche, delle professioni fiduciarie, giuridiche e assicurative;
- b) l'ampliamento degli ambiti di intervento per permettere la crescita di conoscenze globali con la creazione di sei aree di competenza: Finanza, Banking, Diritto bancario e finanziario, Fiscalità finanziaria, Management per istituti finanziari, Assicurazioni private e sociali;
- c) l'inserimento nei programmi di una dimensione cross-border delle conoscenze e l'internazionalizzazione delle offerte grazie alla collaborazione con istituti svizzeri e non che operano nel mondo.

A questo scopo il Centro di Studi Bancari propone:

- corsi con certificazione con percorsi formativi a lungo respiro (da 6 mesi a 3 anni con esami nazionali e internazionali);
- corsi intensivi di un giorno e mezzo con un importante grado di sofisticazione e approfondimento;
- corsi base di uno o più giorni, che permettono un approccio operativo della materia;
- seminari di mezza giornata, che rispondono all'esigenza di continua attualizzazione delle conoscenze;
- corsi su misura, che, come indicato dal nome, vengono confezionati sulla base delle necessità delle singole istituzioni e associazioni ed erogati a «porte chiuse».

A complemento e completamento dell'attività formativa, il Centro offre inoltre servizi sotto forma di Newsletter (fiscale e compliance), pubblicazioni e ricerche.

## Introduzione

«La piazza finanziaria ticinese ...» vuole fornire annualmente informazioni primarie e dati precisi in un ambito circoscritto.

Evidentemente questa scelta ha i suoi lati negativi. D'una parte, per facilitare l'utilizzo dell'informazione fornita nel tempo, la struttura del volume deve essere costante con le rigidità che ne conseguono; d'altra parte, per perseguire l'obiettivo dell'oggettività e della precisione dei dati forniti, questi ultimi non possono che essere limitati e incompleti; infine, circoscrivendo l'ambito d'indagine, per definizione, non può che risultare uno spaccato parziale della realtà economica alla quale siamo confrontati.

Ciononostante riteniamo che la periodicità, la certezza, la precisione e la delimitazione dei dati proposti permettano di disporre di uno strumento di qualità che possa sostanzialmente aiutare operatori e ricercatori in una maggiore pertinenza e correttezza delle loro analisi. Sarà compito del lettore di arricchire i dati grezzi ma oggettivi con valutazioni soggettive più complete e complesse.

Come quella del 2004, la prima parte di questa seconda edizione propone una «sintesi» della struttura del sistema bancario ticinese nel 2005 con i suoi nuovi attori.

Nella seconda parte viene proposta una breve analisi qualitativa che si vuole la più oggettiva possibile.

La terza parte riporta le ormai consuete 23 tabelle e i 3 diagrammi che raccolgono i principali e disponibili dati sul sistema bancario ticinese nel 2005.

Il nostro augurio è che questo ulteriore tassello faciliti la comprensione della nostra complessa realtà.

Prof. René Chopard  
Direttore del Centro di Studi  
Bancari





**Sintesi**

**Istituti**

Sono definiti istituti le aziende che:

- sono attive principalmente nel settore finanziario;
- si procurano dei fondi accettando depositi dal pubblico o rifinanziandosi presso altre banche;
- utilizzano i loro fondi per finanziare persone o aziende.

**Sportelli in senso stretto**

Sono definiti sportelli in senso stretto: le sedi principali, le succursali, le agenzie e casse di deposito; a partire dal 1984 unicamente gli sportelli con al minimo un collaboratore a tempo pieno.

**Sportelli in senso largo**

Agli sportelli in senso stretto si aggiungono gli uffici di incasso e le rappresentanze in Svizzera e all'estero.

**Personale**

È definito personale: il personale proprio e ausiliario, incluso il personale occupato a tempo parziale nel quadro di un contratto di lavoro permanente, gli apprendisti e gli stagisti. Dal 2001 gli impiegati a tempo parziale sono contati proporzionalmente al loro tempo di lavoro.

**Banche cantonali**

Le banche cantonali sono per la maggioranza istituti di diritto pubblico a carattere universale. Sono particolarmente attive nella raccolta del risparmio e nel credito ipotecario.

**Grandi banche**

Le grandi banche propongono l'intera gamma delle prestazioni bancarie.

**Banche regionali e casse di risparmio**

Istituti di credito fondiario, banche locali e regionali, casse di risparmio.

**Banche Raiffeisen**

Le banche Raiffeisen sono delle cooperative che si concentrano principalmente nelle attività di raccolta del risparmio e di credito ipotecario.

**Banche commerciali**

Le banche commerciali sono attive negli affari commerciali, nella gestione patrimoniale e nelle operazioni di banca d'affari.

**Banche borsistiche**

Le banche borsistiche sono specializzate nella gestione patrimoniale.

**Banche di prestito personale**

Le banche di prestito personale sono banche commerciali specializzate nel prestito personale e nel credito al consumo. Dal 1999 sono inglobate nella categoria Altri istituti.

**Altri istituti**

Categoria che raggruppa le banche che non sono collocabili nelle altre categorie.

**Banche in mano straniera**

Sono definite banche in mano straniera quegli istituti dove le partecipazioni qualificate estere dirette o indirette, si elevano a più della metà dei voti o che sono dominati in altro modo da stranieri. Sono attive in tutti i campi. Alcune si concentrano su operazioni di banca d'affari o sulle gestioni patrimoniali, in particolare per clientela estera.

**Società finanziarie**

Caratterizzate da operazioni di finanziamento a lungo termine. Dal 1995 le società finanziarie non sono più assimilate alle banche e la categoria è stata abolita.

**Succursali di banche straniere**

Contrariamente alle banche in mano straniera, le succursali di banche straniere non hanno personalità giuridica. La maggior parte è specializzata nella gestione patrimoniale per clientela estera.

**Banchieri privati**

I banchieri privati operano sotto forma di ragione sociale individuale, di società in nome collettivo o di società in accomandita. Sono specializzati nel Private Banking.

Struttura del sistema bancario ticinese 2005 Tabella 1

| • Categoria                    | • Istituti |              | • Sportelli |              | • Personale  |              |
|--------------------------------|------------|--------------|-------------|--------------|--------------|--------------|
|                                | ass.       | %            | ass.        | %            | ass.         | %            |
| Banche cantonali               | 3          | 3.8          | 25          | 8.7          | 543          | 7.1          |
| Grandi banche                  | 2          | 2.6          | 44          | 15.3         | 2'170        | 28.4         |
| Banche Raiffeisen              | 1          | 1.3          | 112         | 39.0         | 506          | 6.6          |
| Banche commerciali             | 6          | 7.7          | 19          | 6.6          | 877          | 11.5         |
| Banche borsistiche             | 18         | 23.1         | 22          | 7.7          | 1'391        | 18.2         |
| Altri istituti                 | 1          | 1.3          | 1           | 0.3          | 3            | 0.0          |
| Banche in mano straniera       | 41         | 52.6         | 58          | 20.2         | 2'130        | 27.8         |
| Succursali di banche straniere | 4          | 5.1          | 4           | 1.4          | 10           | 0.1          |
| Banchieri privati              | 2          | 2.6          | 2           | 0.7          | 20           | 0.3          |
| <b>Totale</b>                  | <b>78</b>  | <b>100.0</b> | <b>287</b>  | <b>100.0</b> | <b>7'650</b> | <b>100.0</b> |

Sportelli in senso largo

|  |  |   |   |
|--|--|---|---|
| <b>Ragione sociale</b><br>Alternative Bank ABS   | <b>Forma giuridica</b><br>Società anonima  | <b>Sede principale</b><br>Olten   | <b>Categoria</b><br>Banche commerciali  |
| <b>Sportelli TI</b><br>1   | <b>Personale TI</b><br>1   | <b>Sportelli CH</b><br>5  | <b>Personale CH</b><br>56   |
| <b>Recapito</b><br>Viale Stazione 2<br>6500 Bellinzona<br>Tel. +41/(0)91 968 24 71<br>Fax +41/(0)91 968 24 78<br>www.bancaalternativa.ch | <b>Dati di bilancio</b><br>Capitale sociale:<br>38'016'000 CHF<br>Riserve:<br>3'525'000 CHF<br>Totale bilancio:<br>691'319'238 CHF | <b>Assetto azionario</b><br>Azionariato diffuso   | <b>Descrizione</b><br>Attività creditizia tradizionale<br>e consulenziale fondate su<br>principi equo-solidali<br>e ecologici |
| <b>Ragione sociale</b><br>BANCA ZARATTINI & CO. SA   | <b>Forma giuridica</b><br>Società anonima  | <b>Sede principale</b><br>Lugano  | <b>Categoria</b><br>Banche in mano straniera  |
| <b>Sportelli TI</b><br>1   | <b>Personale TI</b><br>37  | <b>Sportelli CH</b><br>1  | <b>Personale CH</b><br>37   |
| <b>Recapito</b><br>Via Pretorio 1<br>6900 Lugano<br>Tel. +41/(0)91 260 85 85<br>Fax +41/(0)91 260 85 90<br>www.bancazarattini.ch         | <b>Dati di bilancio</b><br>Capitale sociale:<br>1'500'000 CHF<br>Riserve:<br>922'000 CHF<br>Totale di bilancio:<br>49'135'000 CHF  | <b>Assetto azionario</b><br>Detenuta al 63% dalla<br>famiglia Zarattini   | <b>Descrizione</b><br>Attività di gestione patrimoniale   |
| <b>Ragione sociale</b><br>EGOBANK SA   | <b>Forma giuridica</b><br>Società anonima  | <b>Sede principale</b><br>Lugano  | <b>Categoria</b><br>Banche borsistiche  |
| <b>Sportelli TI</b><br>1   | <b>Personale TI</b><br>19  | <b>Sportelli CH</b><br>1  | <b>Personale CH</b><br>19   |
| <b>Recapito</b><br>Via Soave 1<br>6901 Lugano<br>Tel. +41/(0)91 910 30 10<br>Fax +41/(0)91 910 30 11<br>www.egobank.ch                   | <b>Dati di bilancio</b><br>Capitale sociale:<br>16'500'000 CHF<br>Riserve:<br>–<br>Totale bilancio:<br>37'108'000 CHF              | <b>Assetto azionario</b><br>Detenuta al 7,5% da<br>P. Guarneri e al 7,5%<br>da M. Castiglioni.<br>La parte restante è<br>ad azionariato diffuso | <b>Descrizione</b><br>Attività di Private Banking<br>e gestione patrimoniale  |
| <b>Ragione sociale</b><br>Maerki Baumann & Co SA   | <b>Forma giuridica</b><br>Società anonima  | <b>Sede principale</b><br>Zurigo  | <b>Categoria</b><br>Banche borsistiche  |
| <b>Sportelli TI</b><br>1   | <b>Personale TI</b><br>3   | <b>Sportelli CH</b><br>2  | <b>Personale CH</b><br>106  |
| <b>Recapito</b><br>Piazzetta San Carlo 2<br>6900 Lugano<br>Tel. +41/(0)91 922 26 21<br>Fax +41/(0)91 922 26 31<br>www.mbczh.ch           | <b>Dati di bilancio</b><br>Capitale sociale:<br>3'000'000 CHF<br>Riserve:<br>79'604'000 CHF<br>Totale bilancio:<br>759'045'000 CHF | <b>Assetto azionario</b><br>Detenuta al 50,8% da<br>Raymonde Syz-Abegg,<br>Zürich e al 42,5% da<br>CHSZ - Holding AG, Zürich                    | <b>Descrizione</b><br>Attività di Wealth Management<br>Investment Advisory e Trading  |

**Ragione sociale**

Privatbank IHAG Zürich SA

**Sportelli TI**

1

**Recapito**

Via Cantonale 1  
6901 Lugano  
Tel. +41/(0)91 910 27 10  
Fax +41/(0)91 910 27 25  
www.pbihag.ch

**Forma giuridica**

Società anonima

**Personale TI**

4

**Dati di bilancio**

Capitale sociale:  
50'000'000 CHF  
Riserve:  
83'518'000 CHF  
Totale bilancio:  
1'462'011'000 CHF

**Sede principale**

Zurigo

**Sportelli CH**

2

**Assetto azionario**

Detenuta al 100% dalla  
IHAG Holding AG di proprietà  
della famiglia Bührlé

**Categoria**

Banche borsistiche

**Personale CH**

76

**Descrizione**

Attività di Private Banking,  
gestione patrimoniale,  
credizia e di Trading

## Breve analisi

## Istituti

Continua nel 2005 il trend positivo di crescita del numero complessivo di istituti nel Ticino che passa dai 76 del 2004 ai 78 del 2005 (da 25 a 27 le banche con sede nel Ticino) (tab. 8) in controtendenza rispetto alla Svizzera che perde un'ulteriore unità (da 338 a 337) (tab. 9). Cresce così al 23.1% la parte di istituti svizzeri presenti anche sul territorio cantonale. Per quanto attiene alle categorie di istituti bancari, per la seconda volta negli ultimi 25 anni, analogamente al 2002, diminuisce il numero di banche in mano straniera nel Cantone da 43 a 41 riducendo la loro importanza relativa dal 57% al 53% (tab. 8). Con il 58%, le banche straniere (banche in mano straniera e succursali di banche straniere) restano comunque numericamente relativamente più importanti nel Ticino che in Svizzera dove rappresentano il 44.5% (tab. 10).

I dati riportati sono il risultato di una serie di spostamenti che hanno visto approdare nel Ticino 5 nuove banche (tab. 3) che hanno compensato la chiusura di 3 istituti (tab. 6). Da notare che 3 dei 5 nuovi arrivi sono banche borsistiche specializzate nel Private Banking a sottolineare il ruolo fondamentale di quest'ultima attività per la piazza (pagg. 13 e 14).

## Sportelli

Contrariamente al 2004, la presenza sul territorio del sistema bancario è aumentata nel 2005 con la crescita complessiva del numero di sportelli da 284 a 287 (tab. 13). Questa crescita si inserisce in un importante cambiamento di trend a livello svizzero che per la prima volta, dopo una continua erosione dal 1990, ha visto nel 2005 un aumento (tab. 14). La parte ticinese degli sportelli elvetici è rimasta dunque costante al 7.5% (tab. 14). Tre sono le categorie di banche con una crescita del numero dei loro sportelli: grandi banche, banche commerciali e banche borsistiche, il cui peso relativo è conseguentemente aumentato (tab. 13).



## Personale

Analoghe al 2004 le tendenze del personale: diminuzione del 1.5% di quello occupato nelle banche ticinesi (tab. 17) in raffronto a un aumento di quello occupato nel settore bancario elvetico del 3.3% di cui la parte principale è dovuta alle banche svizzere all'estero (tab. 18).

Rispetto al 2004 aumenta la parte relativa delle grandi banche e delle banche Raiffeisen. Rimane comunque costante un'importante diversità rispetto alla Svizzera nella struttura del personale: le banche straniere, commerciali e borsistiche hanno un ruolo relativo maggiore nel Ticino a scapito delle grandi banche e delle banche cantonali (tab. 19). Situazione dovuta alla centralizzazione dei servizi per le grandi banche, alla specializzazione nel Private Banking e al carattere fortemente internazionale della piazza ticinese.

Resta costante la concentrazione dell'occupazione a Lugano (tab. 17).

## Attività

Anche se per una piazza votata al Private Banking l'attività a bilancio è marginale, è comunque interessante sottolineare la crescita nel 2005 del bilancio complessivo delle banche con sede nel Ticino: 51 miliardi di CHF (tab. 21).

Analogamente al 2004, si assiste a un'ulteriore importante crescita dei crediti ipotecari del 7.2% e a un lieve aumento dei depositi (tab. 22).

Si conferma infine la caratteristica di un risparmio pro-capite ticinese minore rispetto a quello svizzero e crediti ipotecari, sempre pro-capite, maggiori (tab. 23).

Per quanto attiene al gettito fiscale, l'importante incremento degli ultimi due anni è da attribuire solo in parte al buon andamento del settore, per il resto sono eventi particolari che hanno toccato alcuni istituti (tab. 24).



# Statistiche

Istituti nel Ticino Tabella 2

| <i>• Categoria</i>       | <i>• Anno di costituzione</i> | <i>• Anno di apertura nel TI<sup>1</sup></i> | <i>• Domicilio</i>         | <i>• Ragione sociale</i>                                    | <i>• Modalità operativa nel TI</i> |
|--------------------------|-------------------------------|--|----------------------------|---|------------------------------------|
| Banche cantonali         | 1915                          | 1915   | Bellinzona                 | Banca dello Stato del Cantone Ticino                        | SEDE e SUC                         |
|                          | 1870                          | 2001   | Coira                      | Graubündner Kantonalbank                                    | SUC                                |
|                          | 1850                          | 2001   | Lucerna                    | Luzerner Kantonalbank                                       | SUC                                |
| Grandi banche            | 1856                          | 1913   | Zurigo                     | Credit Suisse   | SUC                                |
|                          | 1998                          | 1920 <sup>2</sup>                            | Basilea e Zurigo           | UBS SA  | SUC                                |
| Banche Raiffeisen        | 1902                          | 1923 <sup>3</sup>                            | San Gallo                  | Unione Svizzera delle Banche Raiffeisen                     | COOP                               |
| Banche commerciali       | 1989                          | 2005   | Olten                      | Alternative Bank ABS  | RAPPR                              |
|                          | 1963                          | 1963   | Lugano                     | Banca Commerciale Lugano                                    | SEDE                               |
|                          | 1927                          | 1972   | Basilea                    | Bank Coop SA  | SUC                                |
|                          | 1952                          | 1952   | Lugano                     | Cornèr Banca SA   | SEDE e SUC                         |
|                          | 1958                          | 1973   | Zurigo                     | Migros Bank   | SUC                                |
|                          | 1903                          | 1903   | Bellinzona                 | Società Bancaria Ticinese                                   | SEDE e RAPPR                       |
| Banche borsistiche       | 1934                          | 1998   | Zurigo                     | Anker Bank SA   | SUC                                |
|                          | 1994                          | 1994   | Lugano                     | BANCA ARNER SA  | SEDE                               |
|                          | 1958                          | 1958   | Lugano                     | Banca del Ceresio SA  | SEDE                               |
|                          | 1957                          | 1957   | Lugano                     | Banca del Gottardo  | SEDE e SUC                         |
|                          | 1926                          | 1938   | Lugano                     | Banca Privata Edmond de Rothschild Lugano SA                | SEDE                               |
|                          | 1890                          | 2000   | Zurigo                     | Bank Julius Bär & Co SA                                     | SUC                                |
|                          | 1841                          | 1999   | Basilea                    | Bank Sarasin & Cie SA                                       | SUC                                |
|                          | 1999                          | 2003   | Ginevra                    | Banque Cramer & Cie SA                                      | SUC                                |
|                          | 1856                          | 2000   | Yverdon-les-Bains          | Banque Piguet & Cie SA                                      | SUC                                |
|                          | 1995                          | 1999   | Ginevra                    | Banque Syz & Co SA  | SUC                                |
|                          | 1947                          | 1947   | Lugano                     | BDL Banco di Lugano   | SEDE                               |
|                          | 1999                          | 1999   | Lugano                     | BGP Banca di Gestione Patrimoniale SA                       | SEDE                               |
|                          | 1955                          | 1999   | Zurigo                     | Clariden Bank   | SUC                                |
|                          | 2004                          | 2005   | Lugano                     | EGOBANK SA  | SEDE                               |
|                          | 1932                          | 2005   | Zurigo                     | Maerki Baumann & Co SA                                      | RAPPR                              |
|                          | 1976                          | 1989   | Ginevra                    | Morval & Cie SA, Banque                                     | SUC                                |
|                          | 1949                          | 2005   | Zurigo                     | Privatbank IHAG Zürich SA                                   | SUC                                |
| 1960                     | 1990                          | Ginevra                                      | UNION BANCAIRE PRIVÉE, UBP | SUC   |                                    |
| Altri istituti           | 1934                          | 1996   | Basilea                    | WIR Bank  | SUC                                |
| Banche in mano straniera | 1955                          | 1960   | Zurigo                     | ABN Amro Bank (Schweiz)                                     | SUC                                |
|                          | 2000                          | 2000   | Lugano                     | Banca Aletti & C. (Suisse) SA                               | SEDE                               |
|                          | 1961                          | 1961   | Lugano                     | Banca del Sempione  | SEDE e SUC                         |
|                          | 2000                          | 2000   | Lugano                     | Banca Euromobiliare (Suisse) SA                             | SEDE                               |
|                          | 1978                          | 2004   | Lugano                     | BANCA GESFID  | SEDE                               |
|                          | 2001                          | 2001   | Lugano                     | Banca Intermobiliare di Investimenti e Gestioni (Suisse) SA | SEDE                               |
|                          | 1995                          | 1995   | Lugano                     | Banca Popolare di Sondrio (Suisse) SA                       | SEDE e SUC                         |
|                          | 1919                          | 1919   | Lugano                     | Banca Unione di Credito (BUC)                               | SEDE                               |
|                          | 1991                          | 2005   | Lugano                     | BANCA ZARATTINI & CO. SA                                    | SEDE                               |
|                          | 1909                          | 1997   | Basilea                    | Bank CIAL (Schweiz)   | SUC                                |
|                          | 1933                          | 1972   | Losanna                    | Banque de Dépôts et de Gestion                              | SUC                                |
|                          | 1958                          | 2004   | Ginevra                    | Banque Jacob Safra (Suisse) SA                              | RAPPR                              |
|                          | 1965                          | 2004   | Ginevra                    | Banque Safdié SA  | SUC                                |
| 1986                     | 1986                          | Ginevra                                      | Barclays Bank (Suisse) SA  | SUC   |                                    |
| 1962                     | 2001                          | Lugano                                       | BIPIELLE Bank (Suisse)     | SEDE  |                                    |

**Abbreviazioni**

|       |                           |
|-------|---------------------------|
| SEDE  | Sede Principale           |
| SUC   | Succursale                |
| COOP  | Società cooperativa       |
| UFF   | Ufficio d'incasso         |
| RAPPR | Ufficio di rappresentanza |

| • Categoria                    | • Anno di costituzione | • Anno di apertura nel TI | • Domicilio | • Ragione sociale   | • Modalità operativa nel TI |
|--------------------------------|------------------------|---------------------------|-------------|---|-----------------------------|
|                                | 1949                   | 1996                      | Ginevra     | BNP PARIBAS PRIVATE BANK (SWITZERLAND) SA                                   | SUC                         |
|                                | 1873                   | 1873                      | Lugano      | BSI SA  | SEDE e SUC                  |
|                                | 1990                   | 1999                      | Ginevra     | C.I.M. Banque   | SUC                         |
|                                | 1930                   | 2001                      | Zurigo      | Coutts Bank von Ernst SA  | SUC                         |
|                                | 1957                   | 1976                      | Ginevra     | Crédit Agricole (Suisse) SA   | SUC                         |
|                                | 2004                   | 2004                      | Lugano      | Credito privato commerciale SA  | SEDE                        |
|                                | 1980                   | 1988                      | Ginevra     | Deutsche Bank (Suisse) SA   | SUC                         |
|                                | 1985                   | 1996                      | Zurigo      | Dexia Privatbank (Schweiz)  | SUC                         |
|                                | 1983                   | 1988                      | Zurigo      | Dresdner Bank (Schweiz) SA  | SUC                         |
|                                | 2001                   | 2001                      | Zurigo      | FIDEURAM Bank (Suisse) SA   | SUC                         |
|                                | 1958                   | 1960                      | Zurigo      | Finter Bank Zürich  | SUC                         |
|                                | 1994                   | 1998                      | Ginevra     | Fortis Banque (Suisse) SA   | SUC                         |
|                                | 1998                   | 1998                      | Brugg       | GEFS (Suisse) SA  | SUC                         |
|                                | 1985                   | 2004                      | Ginevra     | HERITAGE BANK AND TRUST SA  | SUC                         |
|                                | 1939                   | 2003                      | Zurigo      | HSBC Guyerzeller Bank SA  | SUC                         |
|                                | 1988                   | 1988                      | Ginevra     | HSBC Private Bank (Suisse) SA   | SUC                         |
|                                | 1997                   | 2003                      | Zurigo      | IBI Bank SA   | UFF                         |
|                                | 1962                   | 1979                      | Ginevra     | ING Bank (Suisse) SA  | SUC                         |
|                                | 1970                   | 2002                      | Ginevra     | KREDIETBANK (SUISSE) SA   | SUC                         |
|                                | 2001                   | 2004                      | Basilea     | LGT Bank (Schweiz) SA   | SUC                         |
|                                | 1958                   | 1969                      | Lugano      | PKB PRIVATBANK SA   | SEDE                        |
|                                | 2000                   | 2000                      | Lugano      | RAS Private Bank (Suisse) SA  | SEDE                        |
|                                | 2001                   | 2002                      | Lugano      | SANPAOLO BANK (SUISSE) SA   | SEDE                        |
|                                | 1982                   | 1993                      | Zurigo      | Sella Bank SA   | SUC                         |
|                                | 1943                   | 1974                      | Lugano      | SG Private Banking (Lugano-Svizzera) SA                                     | SEDE                        |
|                                | 1998                   | 1998                      | Lugano      | UniCredit (Suisse) Bank SA  | SEDE                        |
| Succursali di banche straniere | 2001                   | 2001                      | Zurigo      | Barclays Capital, Zürich Branch of Barclays PLC, London                     | RAPPR                       |
|                                | 2000                   | 2000                      | Zurigo      | Deutsche Bank SA, Frankfurt a. M., Zweigniederlassung Zürich                | SUC                         |
|                                | 1998                   | 2004                      | Basilea     | ReiseBank SA Frankfurt, Zweigniederlassung Basel                            | SUC                         |
|                                | 2000                   | 2001                      | Opfikon     | UBS LIMITED, London, Swiss Branch, Opfikon                                  | SUC                         |
| Banchieri privati              | 1796                   | 1993                      | Ginevra     | Lombard, Odier, Darier, Hentsch & Cie                                       | RAPPR                       |
|                                | 1741                   | 2000                      | San Gallo   | Wegelin & Co. Privatbankiers, Gesellschafter Bruderer, Hummler, Tolle & Co. | SUC                         |

<sup>1</sup> Coerentemente con i dati riportati dalla Banca Nazionale Svizzera (Anno di costituzione), nel caso di cambiamento di ragione sociale, l'anno riportato si riferisce all'apertura dell'istituto precedente.

<sup>2</sup> 1920: anno di apertura dell'Unione di Banche Svizzere; la Società di Banca Svizzera ha aperto nel 1908.

<sup>3</sup> Cassa Raiffeisen a Sonvico.

Seguendo la scelta della Banca Nazionale Svizzera, pur essendo le banche Raiffeisen giuridicamente indipendenti, in questa tabella vengono indicate come un istituto riferendosi all'Unione Svizzera delle Banche Raiffeisen. Il loro effettivo numero è riportato sulle tabelle relative agli sportelli.

## Nuovi ingressi Tabella 3

| • Categoria              | • Anno di costituzione | • Domicilio | • Ragione sociale         | • Modalità operativa nel TI |
|--------------------------|------------------------|-------------|---------------------------|-----------------------------|
| Banche commerciali       | 1989                   | Oltén       | Alternative Bank ABS      | RAPPR                       |
| Banche in mano straniera | 1991                   | Lugano      | BANCA ZARATTINI & CO. SA  | SEDE                        |
| Banche borsistiche       | 2004                   | Lugano      | EOBANK SA                 | SEDE                        |
|                          | 1932                   | Zurigo      | Maerki Baumann & Co SA    | RAPPR                       |
|                          | 1949                   | Zurigo      | Privatbank IHAG Zürich SA | SUC                         |

## Cambiamenti di ragione sociale Tabella 4

| • Categoria                    | • Anno di costituzione | • Domicilio | • Nuova ragione sociale                             | • Ragione sociale precedente                        |
|--------------------------------|------------------------|-------------|---|---|
| Banche commerciali             | 1994                   | Lugano      | BANCA ARNER SA                                      | Banca Arner SA                                      |
| Banche in mano straniera       | 1957                   | Ginevra     | Crédit Agricole (Suisse) SA                         | Crédit Agricole Indosuez (Suisse) SA                |
|                                | 1994                   | Ginevra     | Fortis Banque (Suisse) SA                           | Banque MeesPierson BGL SA                           |
|                                | 1998                   | Zurigo      | GEFS (Suisse) SA                                    | GE Capital Bank                                     |
| Succursali di banche straniere | 1998                   | Basilea     | ReiseBank SA Frankfurt,<br>Zweigniederlassung Basel | Reisebank SA Frankfurt,<br>Zweigniederlassung Basel |

## Cambiamenti di categoria Tabella 5

Nessun cambiamento di categoria

Chiusure Tabella 6

| • Categoria              | • Anno di costituzione | • Domicilio | • Ragione sociale              | • Motivo della chiusura  |
|--------------------------|------------------------|-------------|--------------------------------|--|
| Banche in mano straniera | 1965                   | Zurigo      | AIG Privat Bank SA             | Chiusura succursale in Ticino<br>Fusione con Crédit Agricole Indosuez (Suisse) SA per costituire Crédit Agricole (Suisse) SA |
|                          | 1876                   | Ginevra     | Crédit Lyonnais (Suisse) SA    |  |
|                          | 1987                   | Ginevra     | SG Private Banking (Suisse) SA | Chiusura succursale in Ticino  |

Numero Tabella 7

| • Categoria                    | ass.      | %            |
|--------------------------------|-----------|--------------|
| Banche cantonali               | 3         | 3.8          |
| Grandi banche                  | 2         | 2.6          |
| Banche Raiffeisen              | 1         | 1.3          |
| Banche commerciali             | 6         | 7.7          |
| Banche borsistiche             | 18        | 23.1         |
| Altri istituti                 | 1         | 1.3          |
| Banche in mano straniera       | 41        | 52.6         |
| Succursali di banche straniere | 4         | 5.1          |
| Banchieri privati              | 2         | 2.6          |
| <b>Totale</b>                  | <b>78</b> | <b>100.0</b> |

Evoluzione 1985-2005 Tabella 8

| • Categoria  | • 1985                 |                             | • 1990                 |                             | • 1995                 |                             | • 1996                 |                             | • 1997                 |                             | • 1998                 |
|--|------------------------|-----------------------------|------------------------|-----------------------------|------------------------|-----------------------------|------------------------|-----------------------------|------------------------|-----------------------------|------------------------|
|  | ass.                   | %                           | ass.                   | %                           | ass.                   | %                           | ass.                   | %                           | ass.                   | %                           | ass.                   |
| Banche cantonali<br><i>di cui con sede in Ticino</i>               | 1<br>1                 | 2.0<br>2.0                  | 1<br>1                 | 1.6<br>1.6                  | 1<br>1                 | 1.8<br>1.8                  | 1<br>1                 | 1.7<br>1.7                  | 1<br>1                 | 1.7<br>1.7                  | 1<br>1                 |
| Grandi banche<br><i>di cui con sede in Ticino</i>                  | 4<br>0                 | 8.2<br>0.0                  | 4<br>0                 | 6.6<br>0.0                  | 4<br>0                 | 7.0<br>0.0                  | 4<br>0                 | 6.7<br>0.0                  | 3<br>0                 | 5.2<br>0.0                  | 2<br>0                 |
| Banche reg. e casse di risp.<br><i>di cui con sede in Ticino</i>   | 0<br>0                 | 0.0<br>0.0                  | 0<br>0                 | 0.0<br>0.0                  | 0<br>0                 | 0.0<br>0.0                  | 0<br>0                 | 0.0<br>0.0                  | 0<br>0                 | 0.0<br>0.0                  | 0<br>0                 |
| Banche Raiffeisen<br><i>di cui con sede in Ticino</i>              | 1<br>0                 | 2.0<br>0.0                  | 1<br>0                 | 1.6<br>0.0                  | 1<br>0                 | 1.8<br>0.0                  | 1<br>0                 | 1.7<br>0.0                  | 1<br>0                 | 1.7<br>0.0                  | 1<br>0                 |
| Banche commerciali<br><i>di cui con sede in Ticino</i>             | 7<br>5                 | 14.3<br>10.2                | 8<br>7                 | 13.1<br>11.5                | 7<br>6                 | 12.3<br>10.5                | 7<br>5                 | 11.7<br>8.3                 | 8<br>5                 | 13.8<br>8.6                 | 6<br>4                 |
| Banche borsistiche<br><i>di cui con sede in Ticino</i>             | 7<br>5                 | 14.3<br>10.2                | 8<br>4                 | 13.1<br>6.6                 | 7<br>5                 | 12.3<br>8.8                 | 7<br>5                 | 11.7<br>8.3                 | 7<br>5                 | 12.1<br>8.6                 | 8<br>4                 |
| Banche di prestito personale<br><i>di cui con sede in Ticino</i>   | 5<br>0                 | 10.2<br>0.0                 | 5<br>0                 | 8.2<br>0.0                  | 2<br>0                 | 3.5<br>0.0                  | 2<br>0                 | 3.3<br>0.0                  | 1<br>0                 | 1.7<br>0.0                  | 0<br>0                 |
| Altri istituti<br><i>di cui con sede in Ticino</i>                 | 0<br>0                 | 0.0<br>0.0                  | 0<br>0                 | 0.0<br>0.0                  | 0<br>0                 | 0.0<br>0.0                  | 1<br>0                 | 1.7<br>0.0                  | 1<br>0                 | 1.7<br>0.0                  | 1<br>0                 |
| Banche in mano straniera<br><i>di cui con sede in Ticino</i>       | 19<br>8                | 38.8<br>16.3                | 28<br>6                | 45.9<br>9.8                 | 32<br>7                | 56.1<br>12.3                | 34<br>6                | 56.7<br>10.0                | 33<br>5                | 56.9<br>8.6                 | 33<br>6                |
| Società finanziarie<br><i>di cui con sede in Ticino</i>            | 4<br>3                 | 8.2<br>6.1                  | 4<br>4                 | 6.6<br>6.6                  | -<br>-                 | -<br>-                      | -<br>-                 | -<br>-                      | -<br>-                 | -<br>-                      | -<br>-                 |
| Succursali di banche straniere<br><i>di cui con sede in Ticino</i> | 1<br>0                 | 2.0<br>0.0                  | 2<br>0                 | 3.3<br>0.0                  | 2<br>0                 | 3.5<br>0.0                  | 2<br>0                 | 3.3<br>0.0                  | 2<br>0                 | 3.4<br>0.0                  | 2<br>0                 |
| Banchieri privati<br><i>di cui con sede in Ticino</i>              | 0<br>0                 | 0.0<br>0.0                  | 0<br>0                 | 0.0<br>0.0                  | 1<br>0                 | 1.8<br>0.0                  | 1<br>0                 | 1.7<br>0.0                  | 1<br>0                 | 1.7<br>0.0                  | 1<br>0                 |
| <b>Totale</b><br><b><i>di cui con sede in Ticino</i></b>           | <b>49</b><br><b>22</b> | <b>100.0</b><br><b>44.9</b> | <b>61</b><br><b>22</b> | <b>100.0</b><br><b>36.1</b> | <b>57</b><br><b>19</b> | <b>100.0</b><br><b>33.3</b> | <b>60</b><br><b>17</b> | <b>100.0</b><br><b>28.3</b> | <b>58</b><br><b>16</b> | <b>100.0</b><br><b>27.6</b> | <b>55</b><br><b>15</b> |



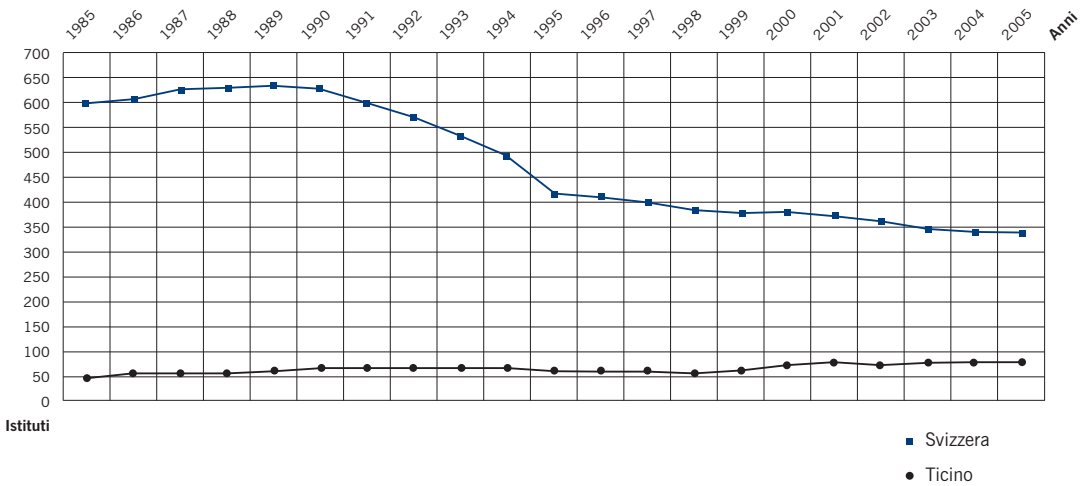
| %            | ● 1999    |              | ● 2000    |              | ● 2001    |              | ● 2002    |              | ● 2003    |              | ● 2004    |              | ● 2005    |              |
|--------------|-----------|--------------|-----------|--------------|-----------|--------------|-----------|--------------|-----------|--------------|-----------|--------------|-----------|--------------|
|              | ass.      | %            | ass.      | %            | ass.      | %            | ass.      | %            | ass.      | %            | ass.      | %            | ass.      | %            |
| 1.8          | 1         | 1.7          | 1         | 1.5          | 3         | 3.9          | 3         | 4.2          | 3         | 4.1          | 3         | 3.9          | 3         | 3.8          |
| 1.8          | 1         | 1.7          | 1         | 1.5          | 1         | 1.3          | 1         | 1.4          | 1         | 1.4          | 1         | 1.3          | 1         | 1.3          |
| 3.6          | 2         | 3.3          | 2         | 2.9          | 2         | 2.6          | 2         | 2.8          | 2         | 2.7          | 2         | 2.6          | 2         | 2.6          |
| 0.0          | 0         | 0.0          | 0         | 0.0          | 0         | 0.0          | 0         | 0.0          | 0         | 0.0          | 0         | 0.0          | 0         | 0.0          |
| 0.0          | 0         | 0.0          | 0         | 0.0          | 0         | 0.0          | 0         | 0.0          | 0         | 0.0          | 0         | 0.0          | 0         | 0.0          |
| 0.0          | 0         | 0.0          | 0         | 0.0          | 0         | 0.0          | 0         | 0.0          | 0         | 0.0          | 0         | 0.0          | 0         | 0.0          |
| 1.8          | 1         | 1.7          | 1         | 1.5          | 1         | 1.3          | 1         | 1.4          | 1         | 1.4          | 1         | 1.3          | 1         | 1.3          |
| 0.0          | 0         | 0.0          | 0         | 0.0          | 0         | 0.0          | 0         | 0.0          | 0         | 0.0          | 0         | 0.0          | 0         | 0.0          |
| 10.9         | 6         | 10.0         | 7         | 10.3         | 7         | 9.2          | 6         | 8.3          | 6         | 8.1          | 5         | 6.6          | 6         | 7.7          |
| 7.3          | 4         | 6.7          | 4         | 5.9          | 4         | 5.3          | 4         | 5.6          | 4         | 5.4          | 3         | 3.9          | 3         | 3.8          |
| 14.5         | 11        | 18.3         | 13        | 19.1         | 13        | 17.1         | 15        | 20.8         | 15        | 20.3         | 15        | 19.7         | 18        | 23.1         |
| 7.3          | 6         | 10.0         | 7         | 10.3         | 7         | 9.2          | 7         | 9.7          | 6         | 8.1          | 6         | 7.9          | 7         | 9.0          |
| 0.0          | 0         | 0.0          | -         | -            | -         | -            | -         | -            | -         | -            | -         | -            | -         | -            |
| 0.0          | 0         | 0.0          | -         | -            | -         | -            | -         | -            | -         | -            | -         | -            | -         | -            |
| 1.8          | 1         | 1.7          | 1         | 1.5          | 1         | 1.3          | 1         | 1.4          | 1         | 1.4          | 1         | 1.3          | 1         | 1.3          |
| 0.0          | 0         | 0.0          | 0         | 0.0          | 0         | 0.0          | 0         | 0.0          | 0         | 0.0          | 0         | 0.0          | 0         | 0.0          |
| 60.0         | 36        | 60.0         | 38        | 55.9         | 41        | 53.9         | 37        | 51.4         | 40        | 54.1         | 43        | 56.6         | 41        | 52.6         |
| 10.9         | 6         | 10.0         | 8         | 11.8         | 10        | 13.2         | 11        | 15.3         | 14        | 18.9         | 15        | 19.7         | 16        | 20.5         |
| -            | -         | -            | -         | -            | -         | -            | -         | -            | -         | -            | -         | -            | -         | -            |
| -            | -         | -            | -         | -            | -         | -            | -         | -            | -         | -            | -         | -            | -         | -            |
| 3.6          | 0         | 0.0          | 2         | 2.9          | 5         | 6.6          | 5         | 6.9          | 4         | 5.4          | 4         | 5.3          | 4         | 5.1          |
| 0.0          | 0         | 0.0          | 1         | 1.5          | 1         | 1.3          | 1         | 1.4          | 1         | 1.4          | 0         | 0.0          | 0         | 0.0          |
| 1.8          | 2         | 3.3          | 3         | 4.4          | 3         | 3.9          | 2         | 2.8          | 2         | 2.7          | 2         | 2.6          | 2         | 2.6          |
| 0.0          | 0         | 0.0          | 0         | 0.0          | 0         | 0.0          | 0         | 0.0          | 0         | 0.0          | 0         | 0.0          | 0         | 0.0          |
| <b>100.0</b> | <b>60</b> | <b>100.0</b> | <b>68</b> | <b>100.0</b> | <b>76</b> | <b>100.0</b> | <b>72</b> | <b>100.0</b> | <b>74</b> | <b>100.0</b> | <b>76</b> | <b>100.0</b> | <b>78</b> | <b>100.0</b> |
| <b>27.3</b>  | <b>17</b> | <b>28.3</b>  | <b>21</b> | <b>30.9</b>  | <b>23</b> | <b>30.3</b>  | <b>24</b> | <b>33.3</b>  | <b>26</b> | <b>35.1</b>  | <b>25</b> | <b>32.9</b>  | <b>27</b> | <b>34.6</b>  |

Confronto TI-CH 1985-2005 Tabella 9

|          |           | ● 1985 |       | ● 1990 |       | ● 1995 |       | ● 1996 |       | ● 1997 |       | ● 1998 |   |
|----------|-----------|--------|-------|--------|-------|--------|-------|--------|-------|--------|-------|--------|---|
|          |           | ass.   | %     | ass.   | %     | ass.   | %     | ass.   | %     | ass.   | %     | ass.   | % |
| Istituti | <b>TI</b> | 49     | 8.3   | 61     | 9.8   | 57     | 13.8  | 60     | 14.9  | 58     | 14.7  | 55     |   |
|          | <b>CH</b> | 593    | 100.0 | 625    | 100.0 | 413    | 100.0 | 403    | 100.0 | 394    | 100.0 | 376    |   |

Confronto TI-CH 1985-2005 Diagramma 1

|       | 1999 |       | 2000 |       | 2001 |       | 2002 |       | 2003 |       | 2004 |       | 2005 |       |
|-------|------|-------|------|-------|------|-------|------|-------|------|-------|------|-------|------|-------|
| %     | ass. | %     | ass. | %     | ass. | %     | ass. | %     | ass. | %     | ass. | %     | ass. | %     |
| 14.6  | 60   | 16.1  | 68   | 18.1  | 76   | 20.6  | 72   | 20.2  | 74   | 21.6  | 76   | 22.5  | 78   | 23.1  |
| 100.0 | 372  | 100.0 | 375  | 100.0 | 369  | 100.0 | 356  | 100.0 | 342  | 100.0 | 338  | 100.0 | 337  | 100.0 |



Confronto TI-CH per categoria 1985-2005 Tabella 10

| • Categoria                  |    | • 1985     |              | • 1990     |              | • 1995     |              | • 1996     |              | • 1997     |              | • 1998     |
|------------------------------|----|------------|--------------|------------|--------------|------------|--------------|------------|--------------|------------|--------------|------------|
|                              |    | ass.       | %            | ass.       | %            | ass.       | %            | ass.       | %            | ass.       | %            | ass.       |
| Banche cantonali             | TI | 1          | 2.0          | 1          | 1.6          | 1          | 1.8          | 1          | 1.7          | 1          | 1.7          | 1          |
|                              | CH | 29         | 4.9          | 29         | 4.6          | 25         | 6.1          | 24         | 6.0          | 24         | 6.1          | 24         |
| Grandi banche                | TI | 4          | 8.2          | 4          | 6.6          | 4          | 7.0          | 4          | 6.7          | 3          | 5.2          | 2          |
|                              | CH | 5          | 0.8          | 4          | 0.6          | 4          | 1.0          | 4          | 1.0          | 4          | 1.0          | 3          |
| Banche reg. e casse di risp. | TI | 0          | 0.0          | 0          | 0.0          | 0          | 0.0          | 0          | 0.0          | 0          | 0.0          | 0          |
|                              | CH | 216        | 36.4         | 204        | 32.6         | 127        | 30.8         | 119        | 29.5         | 117        | 29.7         | 108        |
| Banche Raiffeisen            | TI | 1          | 2.0          | 1          | 1.6          | 1          | 1.8          | 1          | 1.7          | 1          | 1.7          | 1          |
|                              | CH | 2          | 0.3          | 2          | 0.3          | 1          | 0.2          | 1          | 0.2          | 1          | 0.3          | 1          |
| Banche commerciali           | TI | 7          | 14.3         | 8          | 13.1         | 7          | 12.3         | 7          | 11.7         | 8          | 13.8         | 6          |
|                              | CH | 24         | 4.0          | 25         | 4.0          | 20         | 4.8          | 19         | 4.7          | 18         | 4.6          | 15         |
| Banche borsistiche           | TI | 7          | 14.3         | 8          | 13.1         | 7          | 12.3         | 7          | 11.7         | 7          | 12.1         | 8          |
|                              | CH | 45         | 7.6          | 51         | 8.2          | 54         | 13.1         | 52         | 12.9         | 53         | 13.5         | 52         |
| Banche di prestito personale | TI | 5          | 10.2         | 5          | 8.2          | 2          | 3.5          | 2          | 3.3          | 1          | 1.7          | 0          |
|                              | CH | 12         | 2.0          | 11         | 1.8          | 5          | 1.2          | 5          | 1.2          | 4          | 1.0          | 3          |
| Altri istituti               | TI | 0          | 0.0          | 0          | 0.0          | 0          | 0.0          | 1          | 1.7          | 1          | 1.7          | 1          |
|                              | CH | 4          | 0.7          | 5          | 0.8          | 5          | 1.2          | 5          | 1.2          | 5          | 1.3          | 5          |
| Banche in mano straniera     | TI | 19         | 38.8         | 28         | 45.9         | 32         | 56.1         | 34         | 56.7         | 33         | 56.9         | 33         |
|                              | CH | 104        | 17.5         | 126        | 20.2         | 141        | 34.1         | 141        | 35.0         | 134        | 34.0         | 128        |
| Società finanziarie          | TI | 4          | 8.2          | 4          | 6.6          | -          | -            | -          | -            | -          | -            | -          |
|                              | CH | 112        | 18.9         | 130        | 20.8         | -          | -            | -          | -            | -          | -            | -          |
| Succurs. di banche straniere | TI | 1          | 2.0          | 2          | 3.3          | 2          | 3.5          | 2          | 3.3          | 2          | 3.4          | 2          |
|                              | CH | 16         | 2.7          | 16         | 2.6          | 14         | 3.4          | 16         | 4.0          | 18         | 4.6          | 21         |
| Banchieri privati            | TI | 0          | 0.0          | 0          | 0.0          | 1          | 1.8          | 1          | 1.7          | 1          | 1.7          | 1          |
|                              | CH | 24         | 4.0          | 22         | 3.5          | 17         | 4.1          | 17         | 4.2          | 16         | 4.1          | 16         |
| <b>Totale</b>                | TI | <b>49</b>  | <b>100.0</b> | <b>61</b>  | <b>100.0</b> | <b>57</b>  | <b>100.0</b> | <b>60</b>  | <b>100.0</b> | <b>58</b>  | <b>100.0</b> | <b>55</b>  |
|                              | CH | <b>593</b> | <b>100.0</b> | <b>625</b> | <b>100.0</b> | <b>413</b> | <b>100.0</b> | <b>403</b> | <b>100.0</b> | <b>394</b> | <b>100.0</b> | <b>376</b> |

|              | ● 1999     |              | ● 2000     |              | ● 2001     |              | ● 2002     |              | ● 2003     |              | ● 2004     |              | ● 2005     |              |
|--------------|------------|--------------|------------|--------------|------------|--------------|------------|--------------|------------|--------------|------------|--------------|------------|--------------|
|              | %          | ass.         | %          | ass.         | %          | ass.         | %          | ass.         | %          | ass.         | %          | ass.         | %          | ass.         |
| 1.8          | 1          | 1.7          | 1          | 1.5          | 3          | 3.9          | 3          | 4.2          | 3          | 4.1          | 3          | 3.9          | 3          | 3.8          |
| 6.4          | 24         | 6.5          | 24         | 6.4          | 24         | 6.5          | 24         | 6.7          | 24         | 7.0          | 24         | 7.1          | 24         | 7.1          |
| 3.6          | 2          | 3.3          | 2          | 2.9          | 2          | 2.6          | 2          | 2.8          | 2          | 2.7          | 2          | 2.6          | 2          | 2.6          |
| 0.8          | 3          | 0.8          | 3          | 0.8          | 3          | 0.8          | 3          | 0.8          | 3          | 0.9          | 3          | 0.9          | 2          | 0.6          |
| 0.0          | 0          | 0.0          | 0          | 0.0          | 0          | 0.0          | 0          | 0.0          | 0          | 0.0          | 0          | 0.0          | 0          | 0.0          |
| 28.7         | 106        | 28.5         | 103        | 27.5         | 94         | 25.5         | 88         | 24.7         | 83         | 24.3         | 83         | 24.6         | 79         | 23.4         |
| 1.8          | 1          | 1.7          | 1          | 1.5          | 1          | 1.3          | 1          | 1.4          | 1          | 1.4          | 1          | 1.3          | 1          | 1.3          |
| 0.3          | 1          | 0.3          | 1          | 0.3          | 1          | 0.3          | 1          | 0.3          | 1          | 0.3          | 1          | 0.3          | 1          | 0.3          |
| 10.9         | 6          | 10.0         | 7          | 10.3         | 7          | 9.2          | 6          | 8.3          | 6          | 8.1          | 5          | 6.6          | 6          | 7.7          |
| 4.0          | 16         | 4.3          | 13         | 3.5          | 12         | 3.3          | 11         | 3.1          | 9          | 2.6          | 8          | 2.4          | 7          | 2.1          |
| 14.5         | 11         | 18.3         | 13         | 19.1         | 13         | 17.1         | 15         | 20.8         | 15         | 20.3         | 15         | 19.7         | 18         | 23.1         |
| 13.8         | 54         | 14.5         | 57         | 15.2         | 61         | 16.5         | 62         | 17.4         | 55         | 16.1         | 53         | 15.7         | 56         | 16.6         |
| 0.0          | 0          | 0.0          | -          | -            | -          | -            | -          | -            | -          | -            | -          | -            | -          | -            |
| 0.8          | 2          | 0.5          | -          | -            | -          | -            | -          | -            | -          | -            | -          | -            | -          | -            |
| 1.8          | 1          | 1.7          | 1          | 1.5          | 1          | 1.3          | 1          | 1.4          | 1          | 1.4          | 1          | 1.3          | 1          | 1.3          |
| 1.3          | 5          | 1.3          | 7          | 1.9          | 7          | 1.9          | 5          | 1.4          | 4          | 1.2          | 4          | 1.2          | 4          | 1.2          |
| 60.0         | 36         | 60.0         | 38         | 55.9         | 41         | 53.9         | 37         | 51.4         | 40         | 54.1         | 43         | 56.6         | 41         | 52.6         |
| 34.0         | 123        | 33.1         | 127        | 33.9         | 125        | 33.9         | 122        | 34.3         | 122        | 35.7         | 123        | 36.4         | 122        | 36.2         |
| -            | -          | -            | -          | -            | -          | -            | -          | -            | -          | -            | -          | -            | -          | -            |
| -            | -          | -            | -          | -            | -          | -            | -          | -            | -          | -            | -          | -            | -          | -            |
| 3.6          | 0          | 0.0          | 2          | 2.9          | 5          | 6.6          | 5          | 6.9          | 4          | 5.4          | 4          | 5.3          | 4          | 5.1          |
| 5.6          | 21         | 5.6          | 23         | 6.1          | 25         | 6.8          | 25         | 7.0          | 26         | 7.6          | 25         | 7.4          | 28         | 8.3          |
| 1.8          | 2          | 3.3          | 3          | 4.4          | 3          | 3.9          | 2          | 2.8          | 2          | 2.7          | 2          | 2.6          | 2          | 2.6          |
| 4.3          | 17         | 4.6          | 17         | 4.5          | 17         | 4.6          | 15         | 4.2          | 15         | 4.4          | 14         | 4.1          | 14         | 4.2          |
| <b>100.0</b> | <b>60</b>  | <b>100.0</b> | <b>68</b>  | <b>100.0</b> | <b>76</b>  | <b>100.0</b> | <b>72</b>  | <b>100.0</b> | <b>74</b>  | <b>100.0</b> | <b>76</b>  | <b>100.0</b> | <b>78</b>  | <b>100.0</b> |
| <b>100.0</b> | <b>372</b> | <b>100.0</b> | <b>375</b> | <b>100.0</b> | <b>369</b> | <b>100.0</b> | <b>356</b> | <b>100.0</b> | <b>342</b> | <b>100.0</b> | <b>338</b> | <b>100.0</b> | <b>337</b> | <b>100.0</b> |

**Presenza internazionale delle banche con sede nel Ticino** Tabella 11

| <b>Istituto</b>  | <b>Mondo</b>   | <b>Italia</b>   |
|--|--|---|
| Banca dello Stato del Cantone Ticino                           | –  | –   |
| Banca Commerciale Lugano                                       | Cayman Islands   | BCL Advisory SpA Milano   |
| Cornèr Banca SA  | Lussemburgo, Nassau (Bahamas),<br>Guernsey (Channel Islands)   | UNIPROF SIM SpA Milano  |
| Società Bancaria Ticinese                                      | –  | –   |
| BANCA ARNER SA   | Lussemburgo, Nassau (Bahamas)  | Banca Arner (Italia) SpA Milano   |
| Banca del Ceresio SA   | –  | –   |
| Banca del Gottardo   | Lussemburgo, Nassau (Bahamas),<br>Atene, Hong Kong, Parigi, Madrid   | Banca del Gottardo Italia SpA Bergamo,<br>Milano, Torino, Treviso, Roma |
| Banca Privata Rothschild Lugano SA                             | Lisbona, Porto, Madrid, Barcellona,<br>Principato di Monaco, Bratislava,<br>Lussemburgo, Bruxelles, Guernsey<br>(Channel Islands), Londra,<br>Nassau (Bahamas), San Paolo,<br>Montevideo, Buenos Aires, Tel-Aviv,<br>Hong Kong, Taipei | –   |
| BDL Banco di Lugano  | Singapore, St. Helier (Channel Islands)  | –   |
| BGP Banca Gestione Patrimoniale SA                             | Nassau (Bahamas)   | –   |
| EGOBANK SA   | –  | –   |
| Banca Aletti & C. (Suisse) SA                                  | –  | –   |
| Banca del Sempione   | Nassau (Bahamas)   | –   |
| Banca Euromobiliare (Suisse) SA                                | –  | –   |
| BANCA GESFID   | –  | –   |
| Banca Intermobiliare di Investimenti<br>e Gestioni (Suisse) SA | –  | –   |
| Banca Unione di Credito (BUC)                                  | Buenos Aires, Cayman Islands   | –   |
| BANCA ZARATTINI & CO. SA                                       | –  | –   |
| Banca Popolare di Sondrio (Suisse) SA                          | Principato di Monaco   | –   |
| BIPIELLE Bank (Suisse) SA                                      | Hanoi, Ho Chi Minh (Vietnam),<br>Principato di Monaco  | –   |
| BSI SA   | Guernsey (Channel Islands), Londra,<br>Principato di Monaco, Parigi, Hong Kong,<br>Singapore, Buenos Aires, Montevideo,<br>Nassau (Bahamas), Panama  | –   |
| Credito Privato Commerciale SA                                 | –  | –   |
| PKB PrivatBank SA  | Antigua (West Indies)  | –   |
| RAS Private Bank (Suisse) SA                                   | –  | –   |
| SANPAOLO BANK (Suisse) SA                                      | –  | –   |
| SG Private Banking (Lugano-Svizzera) SA                        | –  | –   |
| UniCredit (Suisse) Bank SA                                     | –  | –   |

Numero Tabella 12

| • Categoria                    | ass.       | %            |
|--------------------------------|------------|--------------|
| Banche cantonali               | 25         | 8.7          |
| Grandi banche                  | 44         | 15.3         |
| Banche Raiffeisen              | 112        | 39.0         |
| Banche commerciali             | 19         | 6.6          |
| Banche borsistiche             | 22         | 7.7          |
| Altri istituti                 | 1          | 0.3          |
| Banche in mano straniera       | 58         | 20.2         |
| Succursali di banche straniere | 4          | 1.4          |
| Banchieri privati              | 2          | 0.7          |
| <b>Totale</b>                  | <b>287</b> | <b>100.0</b> |

Sportelli in senso largo

Evoluzione 1985-2005 Tabella 13

| • Categoria                    | • 1985     |              | • 1990     |              | • 1995     |              | • 1996     |              | • 1997     |              | • 1998     |
|--------------------------------|------------|--------------|------------|--------------|------------|--------------|------------|--------------|------------|--------------|------------|
|                                | ass.       | %            | ass.       | %            | ass.       | %            | ass.       | %            | ass.       | %            | ass.       |
| Banche cantonali               | 16         | 5.6          | 19         | 5.9          | 21         | 6.7          | 21         | 7.0          | 21         | 7.3          | 22         |
| Grandi banche                  | 65         | 22.7         | 78         | 24.2         | 72         | 23.0         | 77         | 25.5         | 66         | 22.9         | 63         |
| Banche reg. e casse di risp.   | 0          | 0.0          | 0          | 0.0          | 0          | 0.0          | 0          | 0.0          | 0          | 0.0          | 0          |
| Banche Raiffeisen              | 121        | 42.3         | 125        | 38.8         | 126        | 40.3         | 124        | 41.1         | 122        | 42.4         | 125        |
| Banche commerciali             | 37         | 12.9         | 41         | 12.7         | 39         | 12.5         | 23         | 7.6          | 24         | 8.3          | 19         |
| Banche borsistiche             | 8          | 2.8          | 8          | 2.5          | 7          | 2.2          | 7          | 2.3          | 7          | 2.4          | 7          |
| Banche di prestito personale   | 7          | 2.4          | 9          | 2.8          | 5          | 1.6          | 4          | 1.3          | 1          | 0.3          | 0          |
| Altri istituti                 | 0          | 0.0          | 0          | 0.0          | 0          | 0.0          | 1          | 0.3          | 1          | 0.3          | 1          |
| Banche in mano straniera       | 25         | 8.7          | 35         | 10.9         | 40         | 12.8         | 42         | 13.9         | 43         | 14.9         | 46         |
| Società finanziarie            | 5          | 1.7          | 5          | 1.6          | –          | –            | –          | –            | –          | –            | –          |
| Succursali di banche straniere | 2          | 0.7          | 2          | 0.6          | 2          | 0.6          | 2          | 0.7          | 2          | 0.7          | 2          |
| Banchieri privati              | 0          | 0.0          | 0          | 0.0          | 1          | 0.3          | 1          | 0.3          | 1          | 0.3          | 1          |
| <b>Totale</b>                  | <b>286</b> | <b>100.0</b> | <b>322</b> | <b>100.0</b> | <b>313</b> | <b>100.0</b> | <b>302</b> | <b>100.0</b> | <b>288</b> | <b>100.0</b> | <b>286</b> |



| %            | ● 1999     |              | ● 2000     |              | ● 2001     |              | ● 2002     |              | ● 2003     |              | ● 2004     |              | ● 2005     |              |
|--------------|------------|--------------|------------|--------------|------------|--------------|------------|--------------|------------|--------------|------------|--------------|------------|--------------|
|              | ass.       | %            | ass.       | %            | ass.       | %            | ass.       | %            | ass.       | %            | ass.       | %            | ass.       | %            |
| 7.7          | 23         | 8.2          | 24         | 8.4          | 27         | 9.2          | 25         | 8.7          | 25         | 8.7          | 25         | 8.8          | 25         | 8.7          |
| 22.0         | 53         | 18.9         | 47         | 16.4         | 45         | 15.4         | 44         | 15.3         | 43         | 15.0         | 42         | 14.8         | 44         | 15.3         |
| 0.0          | 0          | 0.0          | 0          | 0.0          | 0          | 0.0          | 0          | 0.0          | 0          | 0.0          | 0          | 0.0          | 0          | 0.0          |
| 43.7         | 123        | 43.8         | 126        | 43.9         | 125        | 42.7         | 124        | 43.2         | 121        | 42.2         | 118        | 41.5         | 112        | 39.0         |
| 6.6          | 19         | 6.8          | 20         | 7.0          | 20         | 6.8          | 19         | 6.6          | 20         | 7.0          | 15         | 5.3          | 19         | 6.6          |
| 2.4          | 14         | 5.0          | 17         | 5.9          | 17         | 5.8          | 19         | 6.6          | 19         | 6.6          | 19         | 6.7          | 22         | 7.7          |
| 0.0          | 0          | 0.0          | 0          | 0.0          | 0          | 0.0          | 0          | 0.0          | 0          | 0.0          | 0          | 0.0          | 0          | 0.0          |
| 0.3          | 1          | 0.4          | 1          | 0.3          | 1          | 0.3          | 1          | 0.3          | 1          | 0.3          | 1          | 0.4          | 1          | 0.3          |
| 16.1         | 46         | 16.4         | 47         | 16.4         | 50         | 17.1         | 48         | 16.7         | 52         | 18.1         | 58         | 20.4         | 58         | 20.2         |
| -            | -          | -            | -          | -            | -          | -            | -          | -            | -          | -            | -          | -            | -          | -            |
| 0.7          | 0          | 0.0          | 2          | 0.7          | 5          | 1.7          | 5          | 1.7          | 4          | 1.4          | 4          | 1.4          | 4          | 1.4          |
| 0.3          | 2          | 0.7          | 3          | 1.0          | 3          | 1.0          | 2          | 0.7          | 2          | 0.7          | 2          | 0.7          | 2          | 0.7          |
| <b>100.0</b> | <b>281</b> | <b>100.0</b> | <b>287</b> | <b>100.0</b> | <b>293</b> | <b>100.0</b> | <b>287</b> | <b>100.0</b> | <b>287</b> | <b>100.0</b> | <b>284</b> | <b>100.0</b> | <b>287</b> | <b>100.0</b> |

Sportelli in senso largo

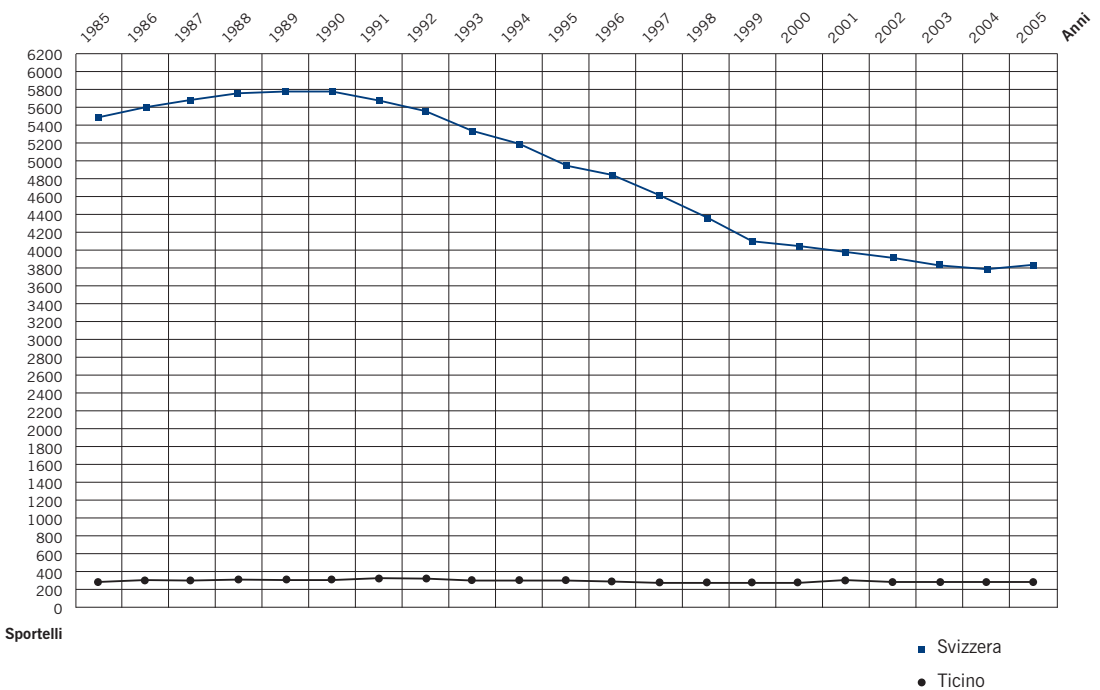
Confronto TI-CH 1985-2005 Tabella 14

|           | ● 1985          |       | ● 1990 |       | ● 1995 |       | ● 1996 |       | ● 1997 |       | ● 1998 |
|-----------|-----------------|-------|--------|-------|--------|-------|--------|-------|--------|-------|--------|
|           | ass.            | %     | ass.   | %     | ass.   | %     | ass.   | %     | ass.   | %     | ass.   |
| Sportelli | <b>TI</b> 286   | 5.2   | 322    | 5.6   | 313    | 6.3   | 302    | 6.3   | 288    | 6.2   | 286    |
|           | <b>CH</b> 5'477 | 100.0 | 5'762  | 100.0 | 4'945  | 100.0 | 4'827  | 100.0 | 4'609  | 100.0 | 4'350  |

Confronto TI-CH 1985-2005 Diagramma 2

| 1999  |       | 2000  |       | 2001  |       | 2002  |       | 2003  |       | 2004  |       | 2005  |       |
|-------|-------|-------|-------|-------|-------|-------|-------|-------|-------|-------|-------|-------|-------|
| %     | ass.  | %     | ass.  | %     | ass.  | %     | ass.  | %     | ass.  | %     | ass.  | %     | ass.  |
| 6.6   | 281   | 6.9   | 287   | 7.1   | 293   | 7.4   | 287   | 7.3   | 287   | 7.5   | 284   | 7.5   | 287   |
| 100.0 | 4'098 | 100.0 | 4'037 | 100.0 | 3'959 | 100.0 | 3'912 | 100.0 | 3'831 | 100.0 | 3'784 | 100.0 | 3'841 |

Sportelli in senso largo



Sportelli in senso largo

Confronto TI-CH per categoria 1985-2005 Tabella 15

| • Categoria                  |    | • 1985       |              | • 1990       |              | • 1995       |              | • 1996       |              | • 1997       |              | • 1998       |
|------------------------------|----|--------------|--------------|--------------|--------------|--------------|--------------|--------------|--------------|--------------|--------------|--------------|
|                              |    | ass.         | %            | ass.         | %            | ass.         | %            | ass.         | %            | ass.         | %            | ass.         |
| Banche cantonali             | TI | 16           | 5.7          | 19           | 6.0          | 21           | 7.1          | 21           | 7.6          | 21           | 8.0          | 22           |
|                              | CH | 687          | 17.4         | 768          | 17.9         | 759          | 20.7         | 737          | 20.8         | 713          | 21.4         | 744          |
| Grandi banche                | TI | 63           | 22.5         | 78           | 24.8         | 72           | 24.4         | 77           | 27.7         | 66           | 25.0         | 63           |
|                              | CH | 817          | 20.6         | 931          | 21.7         | 902          | 24.6         | 892          | 25.2         | 796          | 23.9         | 740          |
| Banche reg. e casse di risp. | TI | 0            | 0.0          | 0            | 0.0          | 0            | 0.0          | 0            | 0.0          | 0            | 0.0          | 0            |
|                              | CH | 617          | 15.6         | 654          | 15.2         | 427          | 11.6         | 413          | 11.7         | 400          | 12.0         | 394          |
| Banche Raiffeisen            | TI | 117          | 41.8         | 118          | 37.5         | 111          | 37.6         | 103          | 37.1         | 99           | 37.5         | 67           |
|                              | CH | 1'237        | 31.3         | 1'213        | 28.2         | 1'034        | 28.2         | 962          | 27.2         | 892          | 26.7         | 722          |
| Banche commerciali           | TI | 37           | 13.2         | 41           | 13.0         | 39           | 13.2         | 23           | 8.3          | 24           | 9.1          | 19           |
|                              | CH | 123          | 3.1          | 155          | 3.6          | 136          | 3.7          | 120          | 3.4          | 119          | 3.6          | 97           |
| Banche borsistiche           | TI | 8            | 2.9          | 8            | 2.5          | 7            | 2.4          | 7            | 2.5          | 7            | 2.7          | 7            |
|                              | CH | 54           | 1.4          | 66           | 1.5          | 65           | 1.8          | 63           | 1.8          | 68           | 2.0          | 75           |
| Banche di prestito personale | TI | 7            | 2.5          | 9            | 2.9          | 5            | 1.7          | 4            | 1.4          | 1            | 0.4          | 0            |
|                              | CH | 70           | 1.8          | 90           | 2.1          | 56           | 1.5          | 54           | 1.5          | 27           | 0.8          | 3            |
| Altri istituti               | TI | 0            | 0.0          | 0            | 0.0          | 0            | 0.0          | 1            | 0.4          | 1            | 0.4          | 1            |
|                              | CH | 4            | 0.1          | 5            | 0.1          | 5            | 0.1          | 11           | 0.3          | 13           | 0.4          | 12           |
| Banche in mano straniera     | TI | 25           | 8.9          | 35           | 11.1         | 38           | 12.9         | 40           | 14.4         | 43           | 16.3         | 46           |
|                              | CH | 171          | 4.3          | 221          | 5.1          | 238          | 6.5          | 246          | 6.9          | 263          | 7.9          | 262          |
| Società finanziarie          | TI | 5            | 1.8          | 5            | 1.6          | -            | -            | -            | -            | -            | -            | -            |
|                              | CH | 120          | 3.0          | 136          | 3.2          | -            | -            | -            | -            | -            | -            | -            |
| Succurs. di banche straniere | TI | 2            | 0.7          | 2            | 0.6          | 2            | 0.7          | 2            | 0.7          | 2            | 0.8          | 2            |
|                              | CH | 31           | 0.8          | 32           | 0.7          | 24           | 0.7          | 25           | 0.7          | 25           | 0.7          | 29           |
| Banchieri privati            | TI | 0            | 0.0          | 0            | 0.0          | 0            | 0.0          | 0            | 0.0          | 0            | 0.0          | 0            |
|                              | CH | 26           | 0.7          | 26           | 0.6          | 20           | 0.5          | 20           | 0.6          | 19           | 0.6          | 23           |
| <b>Totale</b>                | TI | <b>280</b>   | <b>100.0</b> | <b>315</b>   | <b>100.0</b> | <b>295</b>   | <b>100.0</b> | <b>278</b>   | <b>100.0</b> | <b>264</b>   | <b>100.0</b> | <b>227</b>   |
|                              | CH | <b>3'957</b> | <b>100.0</b> | <b>4'297</b> | <b>100.0</b> | <b>3'666</b> | <b>100.0</b> | <b>3'543</b> | <b>100.0</b> | <b>3'335</b> | <b>100.0</b> | <b>3'101</b> |

|              | ● 1999       |              | ● 2000       |              | ● 2001       |              | ● 2002       |              | ● 2003       |              | ● 2004       |              | ● 2005       |              |
|--------------|--------------|--------------|--------------|--------------|--------------|--------------|--------------|--------------|--------------|--------------|--------------|--------------|--------------|--------------|
|              | %            | ass.         | %            | ass.         | %            | ass.         | %            | ass.         | %            | ass.         | %            | ass.         | %            | ass.         |
| 9.7          | 23           | 11.2         | 24           | 11.7         | 27           | 12.6         | 25           | 12.1         | 25           | 11.9         | 25           | 12.0         | 23           | 11.1         |
| 24.0         | 754          | 26.2         | 748          | 26.7         | 752          | 27.1         | 748          | 27.6         | 740          | 27.7         | 730          | 27.8         | 731          | 27.6         |
| 27.8         | 52           | 25.4         | 46           | 22.3         | 45           | 21.0         | 44           | 21.3         | 43           | 20.5         | 42           | 20.2         | 44           | 21.2         |
| 23.9         | 628          | 21.9         | 593          | 21.2         | 566          | 20.4         | 539          | 19.9         | 542          | 20.3         | 529          | 20.1         | 524          | 19.8         |
| 0.0          | 0            | 0.0          | 0            | 0.0          | 0            | 0.0          | 0            | 0.0          | 0            | 0.0          | 0            | 0.0          | 0            | 0.0          |
| 12.7         | 394          | 13.7         | 390          | 13.9         | 387          | 14.0         | 389          | 14.3         | 381          | 14.3         | 380          | 14.5         | 416          | 15.7         |
| 29.5         | 50           | 24.4         | 47           | 22.8         | 47           | 22.0         | 47           | 22.7         | 47           | 22.4         | 45           | 21.6         | 44           | 21.2         |
| 23.3         | 582          | 20.3         | 537          | 19.2         | 519          | 18.7         | 493          | 18.2         | 471          | 17.7         | 451          | 17.2         | 430          | 16.3         |
| 8.4          | 19           | 9.3          | 20           | 9.7          | 20           | 9.3          | 19           | 9.2          | 20           | 9.5          | 15           | 7.2          | 16           | 7.7          |
| 3.1          | 105          | 3.7          | 106          | 3.8          | 103          | 3.7          | 95           | 3.5          | 88           | 3.3          | 86           | 3.3          | 90           | 3.4          |
| 3.1          | 14           | 6.8          | 17           | 8.3          | 17           | 7.9          | 17           | 8.2          | 19           | 9.0          | 19           | 9.1          | 21           | 10.1         |
| 2.4          | 84           | 2.9          | 87           | 3.1          | 93           | 3.4          | 105          | 3.9          | 96           | 3.6          | 98           | 3.7          | 104          | 3.9          |
| 0.0          | 0            | 0.0          | -            | -            | -            | -            | -            | -            | -            | -            | -            | -            | -            | -            |
| 0.1          | 3            | 0.1          | -            | -            | -            | -            | -            | -            | -            | -            | -            | -            | -            | -            |
| 0.4          | 1            | 0.5          | 1            | 0.5          | 1            | 0.5          | 1            | 0.5          | 1            | 0.5          | 1            | 0.5          | 1            | 0.5          |
| 0.4          | 13           | 0.5          | 16           | 0.6          | 16           | 0.6          | 13           | 0.5          | 12           | 0.4          | 12           | 0.5          | 12           | 0.5          |
| 20.3         | 45           | 22.0         | 47           | 22.8         | 50           | 23.4         | 48           | 23.2         | 50           | 23.8         | 56           | 26.9         | 55           | 26.4         |
| 8.4          | 259          | 9.0          | 270          | 9.6          | 271          | 9.8          | 264          | 9.7          | 270          | 10.1         | 273          | 10.4         | 269          | 10.2         |
| -            | -            | -            | -            | -            | -            | -            | -            | -            | -            | -            | -            | -            | -            | -            |
| -            | -            | -            | -            | -            | -            | -            | -            | -            | -            | -            | -            | -            | -            | -            |
| 0.9          | 0            | 0.0          | 2            | 1.0          | 5            | 2.3          | 5            | 2.4          | 4            | 1.9          | 4            | 1.9          | 3            | 1.4          |
| 0.9          | 25           | 0.9          | 27           | 1.0          | 37           | 1.3          | 43           | 1.6          | 45           | 1.7          | 45           | 1.7          | 46           | 1.7          |
| 0.0          | 1            | 0.5          | 2            | 1.0          | 2            | 0.9          | 1            | 0.5          | 1            | 0.5          | 1            | 0.5          | 1            | 0.5          |
| 0.7          | 26           | 0.9          | 27           | 1.0          | 27           | 1.0          | 23           | 0.8          | 23           | 0.9          | 24           | 0.9          | 24           | 0.9          |
| <b>100.0</b> | <b>205</b>   | <b>100.0</b> | <b>206</b>   | <b>100.0</b> | <b>214</b>   | <b>100.0</b> | <b>207</b>   | <b>100.0</b> | <b>210</b>   | <b>100.0</b> | <b>208</b>   | <b>100.0</b> | <b>208</b>   | <b>100.0</b> |
| <b>100.0</b> | <b>2'873</b> | <b>100.0</b> | <b>2'801</b> | <b>100.0</b> | <b>2'771</b> | <b>100.0</b> | <b>2'712</b> | <b>100.0</b> | <b>2'668</b> | <b>100.0</b> | <b>2'628</b> | <b>100.0</b> | <b>2'646</b> | <b>100.0</b> |

Sportelli in senso stretto

Numero Tabella 16

| • Categoria                    | ass.         | %            |
|--------------------------------|--------------|--------------|
| Banche cantonali               | 543          | 7.1          |
| Grandi banche                  | 2'170        | 28.4         |
| Banche Raiffeisen              | 506          | 6.6          |
| Banche commerciali             | 877          | 11.5         |
| Banche borsistiche             | 1'391        | 18.2         |
| Altri istituti                 | 3            | 0.0          |
| Banche in mano straniera       | 2'130        | 27.8         |
| Succursali di banche straniere | 10           | 0.1          |
| Banchieri privati              | 20           | 0.3          |
| <b>Totale</b>                  | <b>7'650</b> | <b>100.0</b> |

Evoluzione 1985-2005<sup>1</sup> Tabella 17

| • Categoria                    | • 1985       |              | • 1990       |              | • 1995       |              | • 1996       |              | • 1997       |              | • 1998       |
|--------------------------------|--------------|--------------|--------------|--------------|--------------|--------------|--------------|--------------|--------------|--------------|--------------|
|                                | ass.         | %            | ass.         | %            | ass.         | %            | ass.         | %            | ass.         | %            | ass.         |
| Banche cantonali               | 461          | 6.1          | 505          | 5.8          | 525          | 6.6          | 517          | 6.7          | 499          | 6.7          | 500          |
| Grandi banche                  | 3'350        | 44.2         | 3'622        | 41.4         | 3'286        | 41.3         | 3'215        | 41.6         | 2'960        | 39.6         | 2'703        |
| Banche reg. e casse di risp.   | 0            | 0.0          | 0            | 0.0          | 0            | 0.0          | 0            | 0.0          | 0            | 0.0          | 0            |
| Banche Raiffeisen <sup>2</sup> | –            | –            | –            | –            | 294          | 3.7          | 300          | 3.9          | 330          | 4.4          | 330          |
| Banche commerciali             | 1'663        | 21.9         | 2'367        | 27.1         | 1'608        | 20.2         | 1'463        | 18.9         | 1'382        | 18.5         | 839          |
| Banche borsistiche             | 255          | 3.4          | 331          | 3.8          | 525          | 6.6          | 563          | 7.3          | 542          | 7.2          | 560          |
| Banche di prestito personale   | 71           | 0.9          | 98           | 1.1          | 52           | 0.7          | 47           | 0.6          | 17           | 0.2          | 0            |
| Altri istituti                 | 0            | 0.0          | 0            | 0.0          | 0            | 0.0          | 2            | 0.0          | 2            | 0.0          | 3            |
| Banche in mano straniera       | 1'754        | 23.1         | 1'760        | 20.1         | 1'614        | 20.3         | 1'569        | 20.3         | 1'684        | 22.5         | 2'331        |
| Succursali di banche straniere | 23           | 0.3          | 61           | 0.7          | 50           | 0.6          | 50           | 0.6          | 57           | 0.8          | 70           |
| Banchieri privati              | –            | 0.0          | –            | 0.0          | 4            | 0.1          | 5            | 0.1          | 6            | 0.1          | 7            |
| <b>Totale</b>                  | <b>7'577</b> | <b>100.0</b> | <b>8'744</b> | <b>100.0</b> | <b>7'958</b> | <b>100.0</b> | <b>7'731</b> | <b>100.0</b> | <b>7'479</b> | <b>100.0</b> | <b>7'343</b> |
| <b>di cui a Lugano</b>         | <b>4'965</b> | <b>65.5</b>  | <b>6'075</b> | <b>69.5</b>  | <b>5'563</b> | <b>69.9</b>  | <b>5'461</b> | <b>70.6</b>  | <b>5'632</b> | <b>75.3</b>  | <b>5'499</b> |

<sup>1</sup> I dati relativi al personale delle Società finanziarie, considerate banche fino al 1995, non sono disponibili.

<sup>2</sup> I dati relativi al personale delle Banche Raiffeisen sono disponibili unicamente a partire dal 1995.

|              | 1999         |              | 2000         |              | 2001         |              | 2002         |              | 2003         |              | 2004         |              | 2005         |              |      |
|--------------|--------------|--------------|--------------|--------------|--------------|--------------|--------------|--------------|--------------|--------------|--------------|--------------|--------------|--------------|------|
|              | %            | ass.         | %            | ass.         | %            | ass.         | %            | ass.         | %            | ass.         | %            | ass.         | %            | ass.         |      |
|              | 6.8          | 531          | 6.9          | 581          | 7.1          | 614          | 7.1          | 623          | 7.5          | 586          | 7.4          | 570          | 7.3          | 543          | 7.1  |
|              | 36.8         | 2'635        | 34.1         | 2'547        | 30.9         | 2'665        | 31.0         | 2'524        | 30.3         | 2'341        | 29.7         | 2'167        | 27.9         | 2'170        | 28.4 |
|              | 0.0          | 0            | 0.0          | 0            | 0.0          | 0            | 0.0          | 0            | 0.0          | 0            | 0.0          | 0            | 0.0          | 0            | 0.0  |
|              | 4.5          | 370          | 4.8          | 398          | 4.8          | 421          | 4.9          | 428          | 5.1          | 463          | 5.9          | 480          | 6.2          | 506          | 6.6  |
|              | 11.4         | 863          | 11.2         | 926          | 11.3         | 1'035        | 12.0         | 1'055        | 12.7         | 1'058        | 13.4         | 944          | 12.2         | 877          | 11.5 |
|              | 7.6          | 1'393        | 18.1         | 1'671        | 20.3         | 1'670        | 19.4         | 1'612        | 19.3         | 1'494        | 18.9         | 1'433        | 18.4         | 1'391        | 18.2 |
|              | 0.0          | 0            | 0.0          | -            | -            | -            | -            | -            | -            | -            | -            | -            | -            | -            | -    |
|              | 0.0          | 2            | 0.0          | 3            | 0.0          | 3            | 0.0          | 3            | 0.0          | 3            | 0.0          | 3            | 0.0          | 3            | 0.0  |
|              | 31.7         | 1'911        | 24.8         | 2'066        | 25.1         | 2'148        | 25.0         | 2'036        | 24.4         | 1'914        | 24.2         | 2'146        | 27.6         | 2'130        | 27.8 |
|              | 1.0          | 0            | 0.0          | 13           | 0.2          | 19           | 0.2          | 33           | 0.4          | 18           | 0.2          | 9            | 0.1          | 10           | 0.1  |
|              | 0.1          | 11           | 0.1          | 25           | 0.3          | 31           | 0.4          | 25           | 0.3          | 16           | 0.2          | 15           | 0.2          | 20           | 0.3  |
| <b>100.0</b> | <b>7'716</b> | <b>100.0</b> | <b>8'230</b> | <b>100.0</b> | <b>8'606</b> | <b>100.0</b> | <b>8'339</b> | <b>100.0</b> | <b>7'893</b> | <b>100.0</b> | <b>7'767</b> | <b>100.0</b> | <b>7'650</b> | <b>100.0</b> |      |
| <b>74.9</b>  | <b>5'817</b> | <b>75.4</b>  | <b>6'293</b> | <b>76.5</b>  | <b>6'682</b> | <b>77.6</b>  | <b>6'307</b> | <b>75.6</b>  | <b>5'972</b> | <b>75.7</b>  | <b>5'905</b> | <b>76.0</b>  | <b>5'804</b> | <b>75.9</b>  |      |

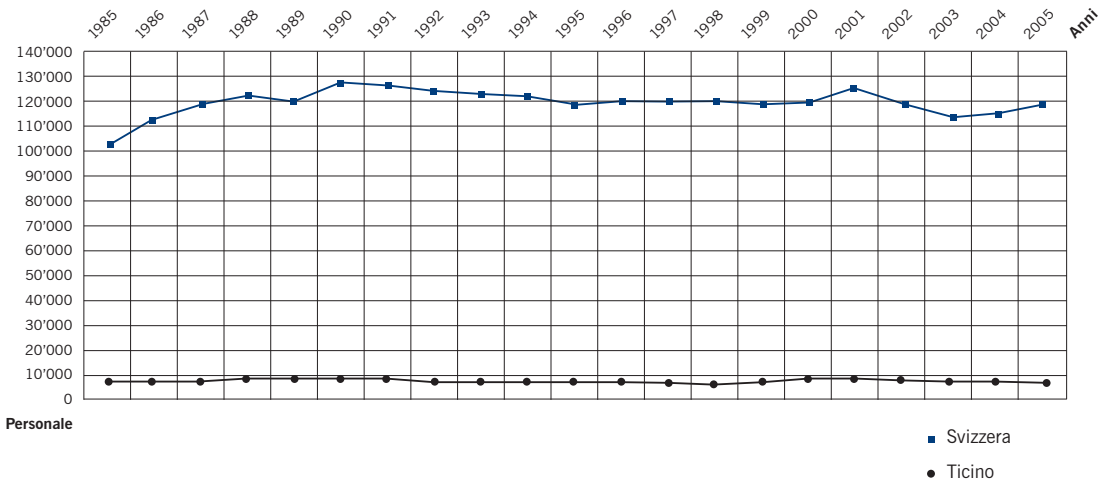
Confronto TI-CH 1985-2005 Tabella 18

|                                |           | ● 1985           |       | ● 1990           |       | ● 1995           |       | ● 1996            |       | ● 1997            |       | ● 1998            |
|--------------------------------|-----------|------------------|-------|------------------|-------|------------------|-------|-------------------|-------|-------------------|-------|-------------------|
|                                |           | ass.             | %     | ass.             | %     | ass.             | %     | ass.              | %     | ass.              | %     | ass.              |
| Personale                      | <b>TI</b> | 7'577            | 7.4   | 8'744            | 6.9   | 7'958            | 6.7   | 7'731             | 6.5   | 7'479             | 6.2   | 7'343             |
| Personale<br>di cui all'estero | <b>CH</b> | 102'367<br>4'921 | 100.0 | 126'080<br>7'909 | 100.0 | 119'133<br>9'928 | 100.0 | 119'771<br>11'678 | 100.0 | 119'691<br>12'779 | 100.0 | 118'687<br>11'630 |

Confronto TI-CH 1985-2005 Diagramma 3



|       | 1999    |       | 2000    |       | 2001    |       | 2002    |       | 2003    |       | 2004    |       | 2005    |       |
|-------|---------|-------|---------|-------|---------|-------|---------|-------|---------|-------|---------|-------|---------|-------|
| %     | ass.    | %     | ass.    | %     | ass.    | %     | ass.    | %     | ass.    | %     | ass.    | %     | ass.    | %     |
| 6.2   | 7'716   | 6.5   | 8'230   | 6.6   | 8'606   | 7.1   | 8'339   | 7.0   | 7'893   | 7.0   | 7'767   | 6.7   | 7'650   | 6.4   |
| 100.0 | 119'597 | 100.0 | 124'998 | 100.0 | 120'415 | 100.0 | 118'324 | 100.0 | 112'913 | 100.0 | 115'627 | 100.0 | 119'465 | 100.0 |
|       | 11'645  |       | 13'079  |       | 13'543  |       | 13'798  |       | 13'455  |       | 16'081  |       | 18'900  |       |



Confronto TI-CH per categoria 1985-2005<sup>1</sup> Tabella 19

| • Categoria                    | • 1985            |              | • 1990         |              | • 1995         |              | • 1996         |              | • 1997         |              | • 1998         |
|--------------------------------|-------------------|--------------|----------------|--------------|----------------|--------------|----------------|--------------|----------------|--------------|----------------|
|                                | ass.              | %            | ass.           | %            | ass.           | %            | ass.           | %            | ass.           | %            | ass.           |
| Banche cantonali               | <b>TI</b> 461     | 6.1          | 505            | 5.8          | 525            | 6.6          | 517            | 6.7          | 499            | 6.7          | 500            |
|                                | <b>CH</b> 15'332  | 15.0         | 18'823         | 14.9         | 18'863         | 15.8         | 17'982         | 15.0         | 17'842         | 14.9         | 18'135         |
| Grandi banche                  | <b>TI</b> 3'350   | 44.2         | 3'622          | 41.4         | 3'286          | 41.3         | 3'215          | 41.6         | 2'960          | 39.6         | 2'703          |
|                                | <b>CH</b> 52'743  | 51.5         | 62'409         | 49.5         | 61'735         | 51.8         | 63'657         | 53.1         | 63'090         | 52.7         | 60'818         |
| Banche reg. e casse di risp.   | <b>TI</b> 0       | 0.0          | 0              | 0.0          | 0              | 0.0          | 0              | 0.0          | 0              | 0.0          | 0              |
|                                | <b>CH</b> 7'359   | 7.2          | 8'518          | 6.8          | 5'224          | 4.4          | 5'357          | 4.5          | 5'228          | 4.4          | 5'131          |
| Banche Raiffeisen <sup>2</sup> | <b>TI</b> -       | -            | -              | -            | 294            | 3.7          | 300            | 3.9          | 330            | 4.4          | 330            |
|                                | <b>CH</b> 2'442   | 2.4          | 2'675          | 2.1          | 2'762          | 2.3          | 2'924          | 2.4          | 3'154          | 2.6          | 3'356          |
| Banche commerciali             | <b>TI</b> 1'663   | 21.9         | 2'367          | 27.1         | 1'608          | 20.2         | 1'463          | 18.9         | 1'382          | 18.5         | 839            |
|                                | <b>CH</b> 4'509   | 4.4          | 7'799          | 6.2          | 6'368          | 5.3          | 5'876          | 4.9          | 5'699          | 4.8          | 4'309          |
| Banche borsistiche             | <b>TI</b> 255     | 3.4          | 331            | 3.8          | 525            | 6.6          | 563            | 7.3          | 542            | 7.2          | 560            |
|                                | <b>CH</b> 3'128   | 3.1          | 4'524          | 3.6          | 4'758          | 4.0          | 4'589          | 3.8          | 4'797          | 4.0          | 5'723          |
| Banche di prestito person.     | <b>TI</b> 71      | 0.9          | 98             | 1.1          | 52             | 0.7          | 47             | 0.6          | 17             | 0.2          | 0              |
|                                | <b>CH</b> 1'045   | 1.0          | 1'471          | 1.2          | 1'251          | 1.1          | 1'247          | 1.0          | 859            | 0.7          | 452            |
| Altri istituti                 | <b>TI</b> 0       | 0.0          | 0              | 0.0          | 0              | 0.0          | 2              | 0.0          | 2              | 0.0          | 3              |
|                                | <b>CH</b> 76      | 0.1          | 155            | 0.1          | 196            | 0.2          | 191            | 0.2          | 205            | 0.2          | 217            |
| Banche in mano straniera       | <b>TI</b> 1'754   | 23.1         | 1'760          | 20.1         | 1'614          | 20.3         | 1'569          | 20.3         | 1'684          | 22.5         | 2'331          |
|                                | <b>CH</b> 11'481  | 11.2         | 14'978         | 11.9         | 13'899         | 11.7         | 13'845         | 11.6         | 14'540         | 12.1         | 15'900         |
| Succurs. di banche straniere   | <b>TI</b> 23      | 0.3          | 61             | 0.7          | 50             | 0.6          | 50             | 0.6          | 57             | 0.8          | 70             |
|                                | <b>CH</b> 2'192   | 2.1          | 1'986          | 1.6          | 1'475          | 1.2          | 1'480          | 1.2          | 1'529          | 1.3          | 1'609          |
| Banchieri privati              | <b>TI</b> 0       | 0.0          | 0              | 0.0          | 4              | 0.1          | 5              | 0.1          | 6              | 0.1          | 7              |
|                                | <b>CH</b> 2'060   | 2.0          | 2'742          | 2.2          | 2'602          | 2.2          | 2'623          | 2.2          | 2'748          | 2.3          | 3'037          |
| <b>Totale</b>                  | <b>TI</b> 7'577   | <b>100.0</b> | <b>8'744</b>   | <b>100.0</b> | <b>7'958</b>   | <b>100.0</b> | <b>7'731</b>   | <b>100.0</b> | <b>7'479</b>   | <b>100.0</b> | <b>7'343</b>   |
|                                | <b>CH</b> 102'367 | <b>100.0</b> | <b>126'080</b> | <b>100.0</b> | <b>119'133</b> | <b>100.0</b> | <b>119'771</b> | <b>100.0</b> | <b>119'691</b> | <b>100.0</b> | <b>118'687</b> |

<sup>1</sup> I dati relativi al personale delle Società finanziarie, considerate banche fino al 1995, non sono disponibili.<sup>2</sup> I dati relativi al personale delle Banche Raiffeisen sono disponibili unicamente a partire dal 1995.

| ● 1999       |                | ● 2000       |                | ● 2001       |                | ● 2002       |                | ● 2003       |                | ● 2004       |                | ● 2005       |                |              |
|--------------|----------------|--------------|----------------|--------------|----------------|--------------|----------------|--------------|----------------|--------------|----------------|--------------|----------------|--------------|
| %            | ass.           | %            | ass.           | %            | ass.           | %            | ass.           | %            | ass.           | %            | ass.           | %            | ass.           |              |
| 6.8          | 531            | 6.9          | 581            | 7.1          | 614            | 7.1          | 623            | 7.5          | 586            | 7.4          | 570            | 7.3          | 543            | 7.1          |
| 15.3         | 18'404         | 15.4         | 19'190         | 15.4         | 17'677         | 14.7         | 17'107         | 14.5         | 16'711         | 14.8         | 16'486         | 14.3         | 16'326         | 13.7         |
| 36.8         | 2'635          | 34.1         | 2'547          | 30.9         | 2'665          | 31.0         | 2'524          | 30.3         | 2'341          | 29.7         | 2'167          | 27.9         | 2'170          | 28.4         |
| 51.2         | 59'362         | 49.6         | 59'114         | 47.3         | 55'991         | 46.5         | 54'630         | 46.2         | 51'383         | 45.5         | 53'072         | 45.9         | 56'211         | 47.1         |
| 0.0          | 0              | 0.0          | 0              | 0.0          | 0              | 0.0          | 0              | 0.0          | 0              | 0.0          | 0              | 0.0          | 0              | 0.0          |
| 4.3          | 5'178          | 4.3          | 5'451          | 4.4          | 4'697          | 3.9          | 4'642          | 3.9          | 4'424          | 3.9          | 4'320          | 3.7          | 4'141          | 3.5          |
| 4.5          | 370            | 4.8          | 398            | 4.8          | 421            | 4.9          | 428            | 5.1          | 463            | 5.9          | 480            | 6.2          | 506            | 6.6          |
| 2.8          | 3'574          | 3.0          | 4'999          | 4.0          | 5'466          | 4.5          | 5'805          | 4.9          | 6'058          | 5.4          | 6'304          | 5.5          | 6'549          | 5.5          |
| 11.4         | 863            | 11.2         | 926            | 11.3         | 1'035          | 12.0         | 1'055          | 12.7         | 1'058          | 13.4         | 944            | 12.2         | 877            | 11.5         |
| 3.6          | 4'736          | 4.0          | 4'872          | 3.9          | 4'659          | 3.9          | 2'973          | 2.5          | 2'799          | 2.5          | 2'695          | 2.3          | 2'542          | 2.1          |
| 7.6          | 1'393          | 18.1         | 1'671          | 20.3         | 1'670          | 19.4         | 1'612          | 19.3         | 1'494          | 18.9         | 1'433          | 18.4         | 1'391          | 18.2         |
| 4.8          | 7'053          | 5.9          | 8'043          | 6.4          | 8'260          | 6.9          | 10'693         | 9.0          | 9'593          | 8.5          | 9'814          | 8.5          | 9'897          | 8.3          |
| 0.0          | 0              | 0.0          | -              | -            | -              | -            | -              | -            | -              | -            | -              | -            | -              | -            |
| 0.4          | 468            | 0.4          | -              | -            | -              | -            | -              | -            | -              | -            | -              | -            | -              | -            |
| 0.0          | 2              | 0.0          | 3              | 0.0          | 3              | 0.0          | 3              | 0.0          | 3              | 0.0          | 3              | 0.0          | 3              | 0.0          |
| 0.2          | 231            | 0.2          | 714            | 0.6          | 645            | 0.5          | 606            | 0.5          | 566            | 0.5          | 561            | 0.5          | 245            | 0.2          |
| 31.7         | 1'911          | 24.8         | 2'066          | 25.1         | 2'148          | 25.0         | 2'036          | 24.4         | 1'914          | 24.2         | 2'146          | 27.6         | 2'130          | 27.8         |
| 13.4         | 16'069         | 13.4         | 17'283         | 13.8         | 17'197         | 14.3         | 16'629         | 14.1         | 16'501         | 14.6         | 17'511         | 15.1         | 18'527         | 15.5         |
| 1.0          | 0              | 0.0          | 13             | 0.2          | 19             | 0.2          | 33             | 0.4          | 18             | 0.2          | 9              | 0.1          | 10             | 0.1          |
| 1.4          | 1'124          | 0.9          | 1'243          | 1.0          | 1'320          | 1.1          | 1'358          | 1.1          | 1'282          | 1.1          | 1'234          | 1.1          | 1'229          | 1.0          |
| 0.1          | 11             | 0.1          | 25             | 0.3          | 31             | 0.4          | 25             | 0.3          | 16             | 0.2          | 15             | 0.2          | 20             | 0.3          |
| 2.6          | 3'398          | 2.8          | 4'089          | 3.3          | 4'503          | 3.7          | 3'881          | 3.3          | 3'596          | 3.2          | 3'630          | 3.1          | 3'798          | 3.2          |
| <b>100.0</b> | <b>7'716</b>   | <b>100.0</b> | <b>8'230</b>   | <b>100.0</b> | <b>8'606</b>   | <b>100.0</b> | <b>8'339</b>   | <b>100.0</b> | <b>7'893</b>   | <b>100.0</b> | <b>7'767</b>   | <b>100.0</b> | <b>7'650</b>   | <b>100.0</b> |
| <b>100.0</b> | <b>119'597</b> | <b>100.0</b> | <b>124'998</b> | <b>100.0</b> | <b>120'415</b> | <b>100.0</b> | <b>118'324</b> | <b>100.0</b> | <b>112'913</b> | <b>100.0</b> | <b>115'627</b> | <b>100.0</b> | <b>119'465</b> | <b>100.0</b> |

**Massa salariale cantonale<sup>1</sup> delle banche (in mio di frs.)** Tabella 20

|      |     |
|------|-----|
| 1985 | 365 |
| 1990 | 531 |
| 1995 | 629 |
| 1996 | 624 |
| 1997 | 628 |
| 1998 | 640 |
| 1999 | 692 |
| 2000 | 760 |
| 2001 | 855 |
| 2002 | 837 |
| 2003 | 826 |
| 2004 | 812 |
| 2005 | 845 |

<sup>1</sup> Unicamente le banche dell'Associazione Bancaria Ticinese che occupano il 90% circa dei dipendenti del sistema bancario ticinese.



Evoluzione bilanci delle banche con sede nel Ticino (in 1'000 frs.) Tabella 21

|  | 1980              | 1985              | 1990              | 1995              | 1996              |
|--|-------------------|-------------------|-------------------|-------------------|-------------------|
| <b>Banca cantonale</b>   | <b>2'253'314</b>  | <b>3'191'212</b>  | <b>4'196'902</b>  | <b>4'966'289</b>  | <b>5'016'379</b>  |
| Banca dello Stato del Cantone Ticino                           | 2'253'314         | 3'191'212         | 4'196'902         | 4'966'289         | 5'016'379         |
| <b>Banche Raiffeisen</b>                                       | <b>756'252</b>    | <b>1'270'000</b>  | <b>2'200'000</b>  | <b>3'229'000</b>  | <b>3'600'000</b>  |
| Banche Raiffeisen  | 756'252           | 1'270'000         | 2'200'000         | 3'229'000         | 3'600'000         |
| <b>Banche commerciali</b>                                      | <b>4114273</b>    | <b>7'246'852</b>  | <b>13'397'628</b> | <b>8'479'996</b>  | <b>8'413'109</b>  |
| BSI-Banca della Svizzera Italiana (12)                         | 3'514'708         | 6'211'112         | 9'184'611         | 6'800'257         | 6'441'286         |
| Cornèr Banca SA  | 333'599           | 494'036           | 719'307           | 1'070'406         | 1'282'133         |
| Società Bancaria Ticinese                                      | 82'016            | 111'656           | 119'364           | 119'767           | 128'565           |
| Banca Commerciale Lugano (1)                                   | 106'664           |                   |                   | 130'412           | 213'078           |
| Banque de Participations et de Placements SA (2)               | 16'064            |                   |                   |                   |                   |
| BDL Banco di Lugano (3)  |                   |                   | 2'771'560         |                   |                   |
| Banca del Sempione (4)   |                   | 327'032           | 511'051           | 359'154           | 348'047           |
| Banca Solari & Blum SA (7)                                     | 61'222            | 103'016           | 91'735            |                   |                   |
| <b>Banche borsistiche</b>                                      | <b>254'215</b>    | <b>510'237</b>    | <b>745'296</b>    | <b>4'553'103</b>  | <b>6'010'496</b>  |
| Banca Cantrade SA Lugano SA (13)                               | 39'784            | 85'680            | 86'459            | 217'669           | 214'238           |
| CBG Banca Privata Lugano SA (13)                               |                   |                   |                   |                   |                   |
| Overland Banca (10)  | 159'914           | 299'583           | 547'196           |                   |                   |
| Soginvest Banca SA (5)   | 21'714            | 31'147            |                   |                   |                   |
| Banca del Ceresio SA (6)                                       |                   | 39'611            | 48'412            | 81'255            | 115'980           |
| Banca Privata Edmond de Rothschild SA (7)                      | 32'803            | 54'216            | 63'229            |                   |                   |
| Banca Privata Solari & Blum SA (Gruppo Rothschild) (7)         |                   |                   |                   | 181'370           | 194'303           |
| Banca Privata Edmond de Rothschild Lugano SA (7)               |                   |                   |                   |                   |                   |
| BDL Banco di Lugano (3)  |                   |                   |                   | 4'043'322         | 5'452'213         |
| Banca Amer SA (21)   |                   |                   |                   | 29'487            | 33'762            |
| BANCA ARNER SA (21)  |                   |                   |                   |                   |                   |
| Banca del Gottardo (14)  |                   |                   |                   |                   |                   |
| BGP Banca di Gestione Patrimoniale SA                          |                   |                   |                   |                   |                   |
| EGOBANK SA   |                   |                   |                   |                   |                   |
| <b>Banche in mano straniera</b>                                | <b>5'976'073</b>  | <b>8'721'281</b>  | <b>8'675'608</b>  | <b>10'997'082</b> | <b>11'629'985</b> |
| Banca Aletti & C. (Suisse) SA (20)                             |                   |                   |                   |                   |                   |
| Banca Monte Paschi (Suisse) SA (16)                            |                   |                   |                   |                   |                   |
| CCM Banca di Credito Commerciale e Mobiliare SA (11)           | 143'649           | 300'244           | 494'433           |                   |                   |
| Banca di Credito e Commercio SA (18)                           | 17'018            | 42'145            | 62'649            | 53'740            | 37'003            |
| BSI SA (12)  |                   |                   |                   |                   |                   |
| Banca del Gottardo (14)  | 3'141'537         | 4'483'167         | 6'778'045         | 8'495'006         | 8'869'137         |
| Banca Unione di Credito (10)                                   | 432'466           | 853'719           | 1'133'599         | 2'204'214         | 2'407'207         |
| Banca Popolare di Sondrio (Suisse) SA                          |                   |                   |                   |                   | 51'695            |
| Banca Commerciale Lugano (1)                                   |                   | 113'943           | 151'534           |                   |                   |
| Banque de Participations et de Placements SA (2)               |                   | 68'799            |                   |                   |                   |
| BDL Banco di Lugano (3)  | 1'942'234         | 2'859'264         |                   |                   |                   |
| Banca del Sempione (4)   | 273'177           |                   |                   |                   |                   |
| BIPIELLE Bank (Suisse)   |                   |                   |                   |                   |                   |
| Soginvest Banca (5)  |                   |                   | 55'348            | 62'300            | 64'378            |
| Banca del Ceresio SA (6)                                       | 25'992            |                   |                   |                   |                   |
| Credito privato commerciale SA                                 |                   |                   |                   |                   |                   |
| Kredietbank (Svizzera) Lugano SA (11)                          |                   |                   |                   | 179'822           | 200'565           |
| UniCredit (Suisse) Bank SA                                     |                   |                   |                   |                   |                   |
| Banca Euromobiliare (Suisse) SA                                |                   |                   |                   |                   |                   |
| BANCA GESFID   |                   |                   |                   |                   |                   |
| Banca Intermobiliare di Investimenti e Gestioni (Suisse) SA    |                   |                   |                   |                   |                   |
| Banca Popolare di Verona (Suisse) SA (20)                      |                   |                   |                   |                   |                   |
| PKB PRIVATBANK SA (16)   |                   |                   |                   |                   |                   |
| BPVi Banca Popolare di Vicenza (Suisse) SA (15)                |                   |                   |                   |                   |                   |
| RasBank (Suisse) SA (15)                                       |                   |                   |                   |                   |                   |
| RAS Private Bank (Suisse) SA (15)                              |                   |                   |                   |                   |                   |
| SANPAOLO BANK (SUISSE) SA (17)                                 |                   |                   |                   |                   |                   |
| SG Private Banking (Lugano-Svizzera) SA (13)                   |                   |                   |                   |                   |                   |
| BANCA ZARATTINI & CO. SA                                       |                   |                   |                   |                   |                   |
| <b>Società finanziarie (9)</b>                                 | <b>21'983</b>     | <b>41'160</b>     | <b>167'546</b>    |                   |                   |
| Istituto Finanziario di Lugano SA                              | 13'291            | 10'531            | 10'618            |                   |                   |
| Finanziaria & Valori SA  | 8'692             | 16'625            | 16'243            |                   |                   |
| Dorffina SA  |                   |                   | 6'656             |                   |                   |
| Ultrafin AG  |                   | 14'004            | 63'836            |                   |                   |
| Attel & Cie SA (8)   |                   |                   | 70'193            |                   |                   |
| <b>Succursali di banche straniere</b>                          |                   |                   |                   |                   |                   |
| LGT Bank in Liechtenstein SA, Vaduz, succursale di Lugano (19) |                   |                   |                   |                   |                   |
| <b>Totale</b>  | <b>13'376'110</b> | <b>20'980'742</b> | <b>29'382'980</b> | <b>32'225'470</b> | <b>34'669'969</b> |



Note Tabella 21

- <sup>1</sup> Nel 1981 la Banca Commerciale Lugano è passata dalla categoria di Banche commerciali a quella delle Banche in mano straniera e nel 1991 è ritornata a far parte della categoria delle banche commerciali.
- <sup>2</sup> Nel 1984 la Banque de Participations et de Placements è passata dalla categoria delle Banche commerciali a quella delle Banche in mano straniera ed è stata liquidata nel 1988.
- <sup>3</sup> Nel 1986 il BDL Banco di Lugano è passato dalla categoria delle Banche in mano straniera a quella delle Banche commerciali e nel 1992 alla categoria delle Banche borsistiche.
- <sup>4</sup> Nel 1985 la Banca del Sempione è passata dalla categoria delle Banche in mano straniera a quella delle Banche commerciali e nel 2004 è ritornata a far parte della categoria delle Banche in mano straniera.
- <sup>5</sup> Nel 1987 la Soginvest Banca SA è passata dalla categoria delle Banche borsistiche a quella delle Banche in mano straniera. Nel 1997 è stata liquidata.
- <sup>6</sup> Nel 1983 la Banca del Ceresio è passata dalla categoria delle Banche in mano straniera a quella delle Banche borsistiche.
- <sup>7</sup> Nel 1991 la Banca Privata Edmond de Rothschild SA e la Banca Privata Solari & Blum SA hanno effettuato una fusione ed hanno costituito la Banca Privata Solari & Blum SA (Gruppo Benjamin e Edmond de Rothschild).  
Nel 1998 la Banca Privata Solari & Blum SA ha cambiato la ragione sociale in Banca Privata Edmond de Rothschild Lugano SA.
- <sup>8</sup> Nel 1992 la Società finanziaria Attel & Cie SA è stata liquidata.
- <sup>9</sup> Nel 1995 la categoria delle Società finanziarie è stata tolta dalle statistiche della Banca Nazionale Svizzera.
- <sup>10</sup> Nel 1993 la Overland Banca è stata acquisita dalla Banca Unione di Credito.
- <sup>11</sup> Nel 1995 la CCM Banca di Credito Commerciale e Mobiliare SA ha cambiato ragione sociale ed è divenuta Kredietbank (Svizzera) Lugano SA che nel 2002 è stata acquistata da KREDIETBANK (SUISSE) SA di Ginevra.
- <sup>12</sup> Nel 1998 la BSI-Banca della Svizzera italiana è passata dalla categoria delle Banche commerciali a quella delle Banche in mano straniera cambiando ragione sociale in BSI SA.
- <sup>13</sup> Nel 1997 la Banca Cantrade SA Lugano ha cambiato ragione sociale in CBG Banca Privata Lugano SA.  
Nel 2003 la CBG Banca Privata Lugano SA ha cambiato ragione sociale in SG Private Banking (Lugano-Svizzera) SA ed è entrata nella categoria delle Banche in mano straniera.
- <sup>14</sup> Nel 1999 la Banca del Gottardo è passata dalla categoria delle Banche in mano straniera alla categoria delle Banche borsistiche.
- <sup>15</sup> Nel 2003 la BPVi Banca Popolare di Vicenza (Suisse) Bank SA ha cambiato ragione sociale in RasBank (Suisse) SA che a sua volta nel 2004 ha cambiato ragione sociale in RAS Private Bank (Suisse) SA.
- <sup>16</sup> Nel 2000 la PKB PRIVATBANK SA ha spostato il suo domicilio da Zurigo a Lugano.  
Nel 2003 la Banca Monte Paschi (Suisse) SA ha spostato il suo domicilio da Ginevra a Lugano e nel 2004 è stata acquisita dalla PKB PRIVATBANK SA.
- <sup>17</sup> Nel 2003 la SANPAOLO BANK (SUISSE) SA ha spostato il suo domicilio da Ginevra a Lugano.
- <sup>18</sup> Nel 2004 la Banca di Credito e Commercio SA è stata acquisita dalla Banque Safdié SA che è domiciliata a Ginevra.
- <sup>19</sup> Nel 2004 la LGT Bank in Liechtenstein SA, Vaduz, succursale di Lugano è stata acquistata dalla LGT Bank (Schweiz) SA di Basilea che appartiene alla categoria delle Banche in mano straniera.
- <sup>20</sup> Nel 2002 la Banca Popolare di Verona (Suisse) SA ha cambiato ragione sociale ed è divenuta Banca Aletti & C. (Suisse) SA.
- <sup>21</sup> Nel 2005 la Banca Arner SA ha cambiato ragione sociale ed è divenuta BANCA ARNER SA.



**Risparmio raccolto e crediti ipotecari effettuati da sportelli bancari nel Ticino<sup>1</sup> (in mio di frs.)** Tabella 22

|      | • Depositi a risparmio, conti di deposito, libretti di deposito, obbligazioni di cassa | • Crediti ipotecari |
|------|--|---------------------|
| 1985 | 10'831   | 7'395               |
| 1990 | 12'539   | 12'719              |
| 1995 | 15'476   | 16'557              |
| 1996 | 15'923   | 17'245              |
| 1997 | 15'839   | 18'158              |
| 1998 | 15'329   | 18'692              |
| 1999 | 15'000   | 19'444              |
| 2000 | 12'783   | 20'114              |
| 2001 | 12'714   | 20'816              |
| 2002 | 12'415   | 22'781              |
| 2003 | 13'332   | 24'358              |
| 2004 | 13'705   | 26'420              |
| 2005 | 13'751   | 28'334              |

<sup>1</sup> Escluse le società finanziarie, le succursali di banche straniere e i banchieri privati.

**Risparmio raccolto e crediti ipotecari pro capite<sup>1</sup> nel Ticino e in Svizzera (in mio di frs.)** Tabella 23

|  | 1985     | 1990     | 1995     | 1996     | 1997     |
|--|----------|----------|----------|----------|----------|
| <b>Risparmio pro-capite</b>              |          |          |          |          |          |
| Ticino                                   | 38'889.0 | 43'273.0 | 50'707.9 | 52'235.7 | 51'831.2 |
| Svizzera                                 | 35'739.7 | 42'264.3 | 50'917.9 | 51'874.3 | 52'700.0 |
| <b>Investimenti ipotecari pro-capite</b> |          |          |          |          |          |
| Ticino                                   | 26'924.9 | 44'021.3 | 54'249.9 | 56'572.5 | 59'419.9 |
| Svizzera                                 | 32'779.1 | 53'824.9 | 62'267.2 | 64'557.5 | 66'591.9 |

<sup>1</sup> Calcolato sulla base della popolazione legale permanente di fine anno.  
Dal 2001, causa cambiamento di terminologia, calcolato sulla base della popolazione residente permanente di fine anno.

<sup>2</sup> Stima

**Gettito fiscale cantonale<sup>1</sup> delle banche (in mio di frs.)** Tabella 24

|      |                   |
|------|-------------------|
| 1985 | 76.9 <sup>2</sup> |
| 1990 | 44.9              |
| 1995 | 47.0              |
| 1996 | 44.0              |
| 1997 | 61.9              |
| 1998 | 86.3              |
| 1999 | 101.7             |
| 2000 | 99.8              |
| 2001 | 67.3              |
| 2002 | 55.9              |
| 2003 | 63.5              |
| 2004 | 81.0 <sup>3</sup> |
| 2005 | 81.0 <sup>3</sup> |

<sup>1</sup> Le Banche Raiffeisen sono escluse.

<sup>2</sup> È compresa l'imposizione dell'aggio.

<sup>3</sup> Stima

| • 1998   | • 1999   | • 2000   | • 2001   | • 2002   | • 2003   | • 2004   | • 2005 <sup>2</sup> |
|----------|----------|----------|----------|----------|----------|----------|---------------------|
| 50'065.5 | 48'622.7 | 41'206.9 | 40'681.2 | 39'380.7 | 42'015.0 | 42'837.4 | 42'625.5            |
| 50'244.0 | 48'531.1 | 42'995.4 | 43'795.0 | 41'678.6 | 45'391.5 | 45'762.6 | 46'804.5            |
| 61'049.3 | 63'028.0 | 64'838.9 | 66'605.2 | 72'261.9 | 76'762.8 | 82'588.3 | 87'830.1            |
| 67'982.5 | 69'466.7 | 70'106.8 | 71'793.4 | 73'805.3 | 76'386.3 | 79'137.0 | 82'831.6            |

Fonti Banca Nazionale Svizzera e Ufficio di statistica      Elaborazione Centro di Studi Bancari

